

รายงานผลการติดตามและประเมินผลแผนพัฒนา ประจำปีงบประมาณ พ.ศ. ๒๕๖๖



องค์การบริหารส่วนตำบลเขาย้อย

โดยคณะกรรมการติดตามและประเมินผลแผนพัฒนาองค์การบริหารส่วนตำบลเขาย้อย
หมู่ที่ ๑ ตำบลเขาย้อย อำเภอเขาย้อย จังหวัดเพชรบุรี



**ข้อมูลรายละเอียด
รายงานผลการติดตามและประเมินผลแผนพัฒนา
ประจำปีงบประมาณ พ.ศ. ๒๕๖๖**

**ของ
องค์การบริหารส่วนตำบลเขาย้อย**

โดยคณะกรรมการติดตามและประเมินผลแผนพัฒนาองค์การบริหารส่วนตำบลเขาย้อย
ตำบลเขาย้อย อำเภอเขาย้อย จังหวัดเพชรบุรี
โทรศัพท์/โทรสาร ๐๓๒-๕๖๑๒๐๘

คำนำ

ด้วยระเบียบกระทรวงมหาดไทย ว่าด้วยการจัดทำแผนพัฒนาขององค์กรปกครองส่วนท้องถิ่น พ.ศ.๒๕๔๘ หมวด ๖ ข้อ ๒๙ และระเบียบกระทรวงมหาดไทย ว่าด้วยการจัดทำแผนพัฒนาขององค์กรปกครองส่วนท้องถิ่น (ฉบับที่ ๒) พ.ศ. ๒๕๕๙ ข้อ ๑๓ และ ข้อ ๑๔ (ฉบับที่ ๓) พ.ศ.๒๕๖๑ ได้กำหนดให้มีการดำเนินการติดตามและประเมินผลแผนพัฒนาขององค์กรปกครองส่วนท้องถิ่น โดยคณะกรรมการติดตามและประเมินผลพัฒนามีหน้าที่ดำเนินการติดตามและประเมินผลแผนพัฒนาขององค์กรปกครองส่วนท้องถิ่น ซึ่งคณะกรรมการจะต้องดำเนินการกำหนดแนวทาง วิธีการในการติดตามและประเมินผลแผนพัฒนา ดำเนินการติดตามและประเมินผลแผนพัฒนา รายงานผลและเสนอความเห็นซึ่งได้จากการติดตามและประเมินผลแผนพัฒนาต่อผู้บริหารท้องถิ่น เพื่อให้ผู้บริหารท้องถิ่นเสนอต่อสภาท้องถิ่น และคณะกรรมการพัฒนาท้องถิ่น พร้อมทั้งประกาศผลการติดตามและประเมินผลแผนพัฒนาให้ประชาชนในท้องถิ่นทราบในที่เปิดเผยภายในสิบห้าวันนับแต่วันรายงานผลและเสนอความเห็นดังกล่าวและต้องปิดประกาศไว้เป็นระยะเวลาไม่น้อยกว่าสามสิบวัน

ดังนั้น เพื่อให้การติดตามและประเมินผลแผนเป็นไปด้วยความถูกต้องและตามระเบียบดังกล่าวมีประสิทธิภาพ คณะกรรมการติดตามและประเมินผลแผนพัฒนาองค์การบริหารส่วนตำบลเขาย้อยจึงได้ดำเนินการติดตามและประเมินผลแผนพัฒนาองค์การบริหารส่วนตำบลเขาย้อยปีงบประมาณ พ.ศ.๒๕๖๖ (เดือนตุลาคม พ.ศ.๒๕๖๕ – เดือนกันยายน พ.ศ.๒๕๖๖) ขึ้น เพื่อรายงานและเสนอความเห็นที่ได้จากการติดตามให้นายองค์การบริหารส่วนตำบลเขาย้อย คณะกรรมการหวังเป็นว่ารายงานผลการติดตามฉบับนี้จะสามารถเป็นประโยชน์อย่างยิ่งในการพัฒนาองค์การบริหารส่วนตำบลเขาย้อย สามารถแก้ไขปัญหาให้กับประชาชนและทำให้ประชาชนเกิดความพึงพอใจสูงสุด

คณะกรรมการติดตามและประเมินผลแผนพัฒนา
องค์การบริหารส่วนตำบลเขาย้อย
ธันวาคม ๒๕๖๖

สารบัญ

เรื่อง	หน้า
ส่วนที่ ๑ บทนำ	
๑. ความสำคัญของการติดตามและประเมินผล	๑
๒. วัตถุประสงค์ของการติดตามและประเมินผล	๒
๓. ขั้นตอนการติดตามและประเมินผล	๒
๔. เครื่องมือการติดตามและประเมินผล	๕
๕. ประโยชน์ของการติดตามและประเมินผล	๕
ส่วนที่ ๒ สภาพทั่วไปและข้อมูลพื้นฐาน	๗
ส่วนที่ ๓ ยุทธศาสตร์การพัฒนากองครักษ์ปกครองส่วนท้องถิ่น	๑๖
ส่วนที่ ๔ ผลการติดตามและประเมินผลด้วยระบบ e – plan (www.dla.go.th)	๑๘
ส่วนที่ ๕ สรุปผลการติดตามและประเมินผลแผนพัฒนาท้องถิ่นตามแนวทางการพิจารณา การติดตามและประเมินผลยุทธศาสตร์และโครงการ เพื่อความสอดคล้องแผนพัฒนา ท้องถิ่น (พ.ศ. ๒๕๖๖ – ๒๕๗๐) ประจำปีงบประมาณ พ.ศ. ๒๕๖๖	๓๐
ส่วนที่ ๖ ผลการประเมินความพึงพอใจ	๔๓
ส่วนที่ ๗ ข้อเสนอแนะจากคณะกรรมการติดตามและประเมินผลแผนพัฒนา	๕๐
ภาคผนวก	
๑. ประกาศติดตามและประเมินผลแผนพัฒนา	
๒. แบบสำรวจความพึงพอใจของประชาชน	
๓. ภาพผลการดำเนินงานโครงการตามแผนพัฒนางบประมาณ ๒๕๖๖	

ส่วนที่ ๑ บทนำ

๑. ความสำคัญของการติดตามและประเมินผล

การติดตาม (Monitoring) และ การประเมิน (Evaluation) เป็นกระบวนการที่แตกต่างกันมีจุดหมายไม่เหมือนกัน แต่กระบวนการทั้งสองมีความเกี่ยวข้องสัมพันธ์กัน และเมื่อนำแนวคิดและหลักการติดตามและประเมินผล (Monitoring and Evaluation) มาประสานใช้ด้วยกันอย่างเหมาะสม จะช่วยให้ผู้บริหารท้องถิ่น พนักงานส่วนตำบล พนักงานจ้าง สมาชิกสภาองค์การบริหารส่วนตำบล สามารถกำกับดูแล ทบทวน และพัฒนางาน พัฒนาท้องถิ่นตามแผนงาน โครงการได้อย่างมีประสิทธิภาพและประสิทธิผล การติดตามและประเมินผลแผนพัฒนาท้องถิ่นขององค์การบริหารส่วนตำบลเขาย้อย จึงเป็นการติดตามผลที่ให้ความสำคัญ ดังนี้

๑. ผลการปฏิบัติงานของผู้รับผิดชอบแต่ละแผนงาน โครงการเพื่อการพัฒนาองค์การบริหารส่วนตำบลเขาย้อยหรือกิจกรรมต่าง ๆ ที่ดำเนินการหรือไม่ได้ดำเนินการตามแผนพัฒนาท้องถิ่นที่กำหนดไว้หรือไม่ รวมทั้งงบประมาณในการดำเนินงาน

๒. ผลการใช้ปัจจัยหรือทรัพยากรต่าง ๆ ในการพัฒนาองค์การบริหารส่วนตำบลเขาย้อย ตรวจสอบว่าแผนงาน โครงการเพื่อการพัฒนาได้รับปัจจัยหรือทรัพยากรทั้งด้านปริมาณ และคุณภาพตามระยะเวลาที่กำหนดไว้หรือไม่อย่างไร

๓. ผลการดำเนินงาน ตรวจสอบว่าได้ผลตรงตามเป้าหมายที่กำหนดไว้หรือไม่เพียงใด มีปัญหาอุปสรรคอะไรบ้าง ทั้งในด้านการจัดทำแผนพัฒนาท้องถิ่น การดำเนินการตามแผนงานและโครงการเพื่อการพัฒนาท้องถิ่น และขั้นตอนต่าง ๆ ในการดำเนินการตามโครงการเพื่อการพัฒนาท้องถิ่น

๔. ความสำคัญของการติดตามและประเมินผลเป็นเครื่องมือสำคัญในการทดสอบผลการดำเนินงานตามภารกิจขององค์การบริหารส่วนตำบลเขาย้อยว่าดำเนินการได้ตามเป้าหมายที่กำหนดไว้หรือไม่ ทำให้ทราบและกำหนดทิศทางการพัฒนาได้อย่างเป็นรูปธรรมและเกิดความชัดเจนที่จะทำให้ทราบถึงจุดแข็ง (strengths) จุดอ่อน (weaknesses) โอกาส (opportunities) ปัญหาหรืออุปสรรค (threats) ของแผนพัฒนาท้องถิ่น (พ.ศ. ๒๕๖๑-๒๕๖๔) โครงการ กิจกรรมต่าง ๆ ซึ่งอาจเกิดจากผู้บริหารท้องถิ่น สมาชิกสภาท้องถิ่น ปลัด/รองปลัดองค์การบริหารส่วนตำบลเขาย้อยผู้บริหารระดับหัวหน้าสำนัก/ผู้อำนวยการกอง บุคลากรขององค์การบริหารส่วนตำบลเขาย้อย สภาพพื้นที่และผู้มีส่วนเกี่ยวข้องเพื่อนำไปสู่การปรับปรุงแผนงาน โครงการพัฒนาให้เกิดความสอดคล้องกับสภาพพื้นที่ สภาพแวดล้อมในสังคมภายใต้ความต้องการและความพึงพอใจของประชาชนตำบล/องค์การบริหารส่วนตำบลเขาย้อย

บทสรุปของความสำคัญก็คือ ในการไปสู่การวางแผนการพัฒนาในปีต่อ ๆ ไปเพื่อให้เกิดผลสัมฤทธิ์เชิงคุณค่าในกิจการสาธารณะมากที่สุดและเมื่อพบจุดแข็งก็ต้องเร่งรีบดำเนินการและจะต้องมีความสุขรอบคอบในการดำเนินการขยายโครงการ งานต่าง ๆ ที่เป็นจุดแข็งและพึงรอโอกาสในการเสริมสร้างให้เกิดจุดแข็งนี้ และเมื่อพบปัญหาและอุปสรรคก็ต้องตั้งรับให้มั่น รอโอกาสที่จะดำเนินการและตั้งมั่นอย่างสุขุมรอบคอบพยายามลดถอยสิ่งที่เป็นปัญหาและอุปสรรค เมื่อพบจุดอ่อนต้องหยุดและถดถอยปัญหาลงให้ได้ ดำเนินการปรับปรุงให้ดีขึ้นตั้งรับให้มั่นเพื่อรอโอกาสและสุดท้ายเมื่อมีโอกาสก็ต้องใช้พันธมิตรหรือผู้มีส่วนได้เสียในองค์การบริหารส่วนตำบลเขาย้อยให้เกิดประโยชน์เพื่อดำเนินการขยายแผน โครงการ งานต่าง ๆ พร้อมการปรับปรุงและเร่งรีบดำเนินการ สิ่งเหล่านี้จะถูกค้นพบเพื่อให้เกิดการพัฒนาองค์การบริหารส่วนตำบลเขาย้อยโดยการติดตามและประเมินผลซึ่งส่งผลให้เกิดกระบวนการพัฒนาอย่างเข้มแข็งและมีความยั่งยืน เป็นไปตามเป้าหมายประสงค์ที่ตั้งไว้ได้อย่างดีเยี่ยม

๒. วัตถุประสงค์ของการติดตามและประเมินผล

การติดตามและประเมินผลแผนพัฒนาท้องถิ่นมุ่งค้นหาแผนงาน โครงการที่ได้ดำเนินการไปแล้วว่าสิ่งใดควรดำเนินการต่อไปตามวัตถุประสงค์ของแผนงาน โครงการ หรือศึกษาระหว่างดำเนินการตามโครงการเพื่อการพัฒนาท้องถิ่นว่ามีปัญหาใดควรปรับปรุงเพื่อการบรรลุเป้าหมาย ติดตามและประเมินผลแผนงาน โครงการเพื่อการพัฒนาท้องถิ่นที่ไม่ได้ดำเนินการเป็นเพราะเหตุใด เกิดปัญหาจากเรื่องใด จึงได้กำหนดเป็นวัตถุประสงค์ได้ดังนี้

๑. เพื่อเป็นเครื่องมือในการบริหารราชการท้องถิ่นขององค์การบริหารส่วนตำบลเก้าเอ็นพียูเก้าซึ่งจะช่วยตอบสนองภารกิจตามอำนาจหน้าที่ของหน่วยงาน รวมทั้งปรับปรุงการปฏิบัติงานให้ดีขึ้น มีประสิทธิภาพและประสิทธิผล

๒. เพื่อให้ทราบความก้าวหน้าการดำเนินงานตามระยะเวลาและเป้าหมายที่กำหนดไว้ สภาพผลการดำเนินงาน ตลอดจนปัญหา อุปสรรคในการพัฒนาท้องถิ่นตามภารกิจที่ได้กำหนดไว้

๓. เพื่อเป็นข้อมูลสำหรับเร่งรัด ปรับปรุง แก้ไข ข้อบกพร่องของการดำเนินงาน โครงการการยกเลิกโครงการที่ไม่เหมาะสมหรือหมดความจำเป็นขององค์การบริหารส่วนตำบลเก้าเอ็นพียูเก้า

๔. เพื่อทราบถึงสภาพการบริหารการใช้จ่ายงบประมาณของ อบต.เก้าเอ็นพียูเก้า

๕. เพื่อสร้างความรับผิดชอบของผู้บริหารท้องถิ่น ปลัด/รองปลัดผู้บริหารระดับสำนัก/กองทุกระดับขององค์การบริหารส่วนตำบลเก้าเอ็นพียูเก้าที่จะต้องผลักดันให้การดำเนินการตามแผนงาน โครงการต่าง ๆ เป็นไปอย่างมีประสิทธิภาพ บรรลุวัตถุประสงค์กับให้เกิดประโยชน์กับผู้มีส่วนได้เสีย ผู้มีส่วนเกี่ยวข้อง ประชาชนในตำบลเก้าเอ็นพียูเก้าหรือสังคมส่วนรวมมากที่สุด

๖. เพื่อติดตามและประเมินผลการดำเนินงานตามตัวชี้วัดร้อยละความสำเร็จของปฏิบัติงานตามแผนงาน/โครงการของสำนัก/กอง/ฝ่ายต่างๆ ในปีงบประมาณ พ.ศ.๒๕๖๔

๓. ขั้นตอนการติดตามและประเมินผล

ระเบียบกระทรวงมหาดไทยว่าด้วยการจัดทำแผนพัฒนาท้องถิ่น พ.ศ. ๒๕๔๘ และแก้ไขเพิ่มเติม ข้อ ๒๙ กำหนดว่า คณะกรรมการติดตามและประเมินผลแผนพัฒนาท้องถิ่นมีอำนาจหน้าที่ ดังนี้

- ๑) กำหนดแนวทาง วิธีการในการติดตามและประเมินผลแผนพัฒนา
- ๒) ดำเนินการติดตามและประเมินผลแผนพัฒนา
- ๓) รายงานผลและเสนอความเห็นซึ่งได้จากการติดตามและประเมินผลแผนพัฒนาต่อผู้บริหารท้องถิ่น เพื่อให้ผู้บริหารท้องถิ่นเสนอต่อสภาท้องถิ่น และคณะกรรมการพัฒนาท้องถิ่นพร้อมทั้งประกาศผลการติดตามและประเมินผลแผนพัฒนาให้ประชาชนในท้องถิ่นทราบในที่เปิดเผยภายในสิบห้าวัน นับแต่วันรายงานผลและเสนอความเห็นดังกล่าวและต้องปิดประกาศไว้เป็นระยะเวลาไม่น้อยกว่าสามสิบวันโดยอย่างน้อยปีหนึ่งครั้งภายในเดือนธันวาคมของทุกปี
- ๔) แต่งตั้งคณะอนุกรรมการหรือคณะทำงานเพื่อช่วยปฏิบัติงานตามที่เห็นสมควร

ขั้นตอนที่ ๑ การติดตามและประเมินผล

คณะกรรมการติดตามและประเมินผลแผนพัฒนาท้องถิ่น มีจำนวน ๑๑ คน ประกอบด้วย

- ๑) สมาชิกสภาท้องถิ่นที่สภาท้องถิ่นคัดเลือกจำนวน ๓ คน
- ๒) ผู้แทนประชาคมท้องถิ่นที่ประชาคมท้องถิ่นคัดเลือกจำนวน ๒ คน
- ๓) ผู้แทนหน่วยงานที่เกี่ยวข้องที่ผู้บริหารท้องถิ่นคัดเลือกจำนวน ๒ คน
- ๔) หัวหน้าส่วนการบริหารที่คัดเลือกกันเองจำนวน ๒ คน
- ๕) ผู้ทรงคุณวุฒิที่ผู้บริหารท้องถิ่นคัดเลือกจำนวน ๒ คน

คณะกรรมการติดตามและประเมินผลแผนพัฒนาท้องถิ่นขององค์การบริหารส่วนตำบลเขาย้อยต้องดำเนินการให้การติดตามและประเมินผลแผนพัฒนาท้องถิ่นบรรลุวัตถุประสงค์ตามแผนพัฒนาท้องถิ่น ดังนี้

๑. ประชุมเพื่อกำหนดกรอบแนวทาง และวิธีการติดตามและประเมินผลแผนพัฒนาท้องถิ่น โดยการกำหนดกรอบ แนวทาง วิธีการ และห้วงเวลาให้เหมาะสมกับองค์การบริหารส่วนตำบลเขาย้อย
๒. ดำเนินการติดตามและประเมินพัฒนาท้องถิ่นตามกรอบแนวทาง วิธีการ และห้วงเวลาที่กำหนด โดยสามารถติดตามและประเมินผลได้ตลอดระยะเวลา
๓. รายงานผลและเสนอความเห็นซึ่งได้จากการติดตามและประเมินผลแผนพัฒนาท้องถิ่นต่อผู้บริหารท้องถิ่น เพื่อดำเนินการต่อไป

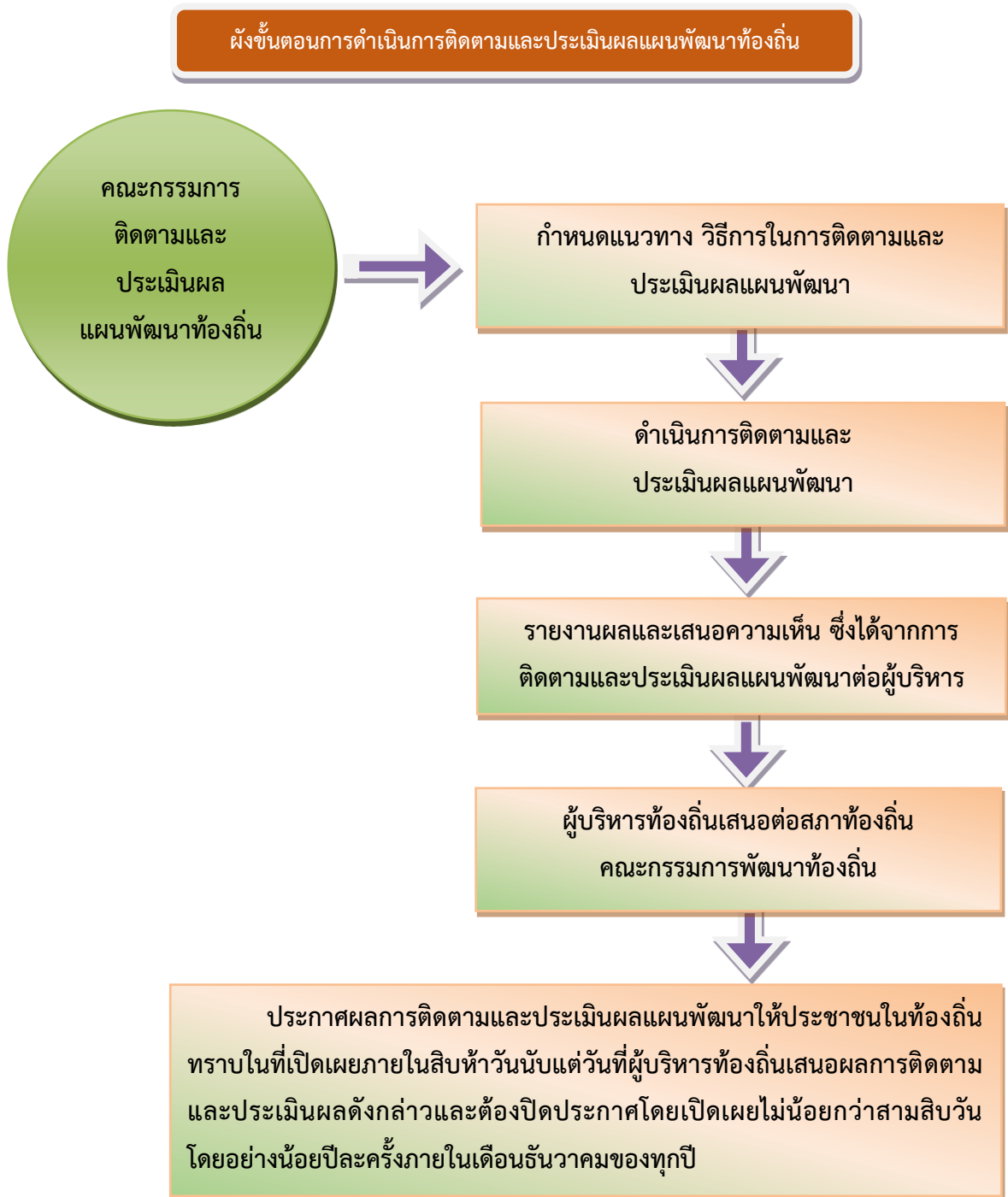
ขั้นตอนที่ ๒ การกำหนดแนวทางและวิธีการ

คณะกรรมการติดตามและประเมินผลแผนพัฒนาท้องถิ่น กำหนดแนวทาง วิธีการในการติดตามและประเมินผลแผนพัฒนา ตามระเบียบกระทรวงมหาดไทย ว่าด้วยการจัดทำแผนพัฒนาขององค์กรปกครองส่วนท้องถิ่น พ.ศ. ๒๕๔๘ และแก้ไขเพิ่มเติมถึงปัจจุบัน ข้อ ๒๙ (๑)

ขั้นตอนที่ ๓ รายงานผล

คณะกรรมการติดตามและประเมินผลแผนพัฒนาท้องถิ่น ดำเนินการติดตามและประเมินผลแผนพัฒนา ตามระเบียบกระทรวงมหาดไทย ว่าด้วยการจัดทำแผนพัฒนาขององค์กรปกครองส่วนท้องถิ่น พ.ศ. ๒๕๔๘ และแก้ไขเพิ่มเติมถึงปัจจุบัน ข้อ ๒๙ (๒)

คณะกรรมการติดตามและประเมินผลแผนพัฒนาขององค์การบริหารส่วนตำบลเขาย้อย มีอำนาจหน้าที่ในการรายงานผลและเสนอความเห็น ซึ่งได้จากการติดตามและประเมินผลแผนพัฒนาต่อผู้บริหารท้องถิ่น เพื่อให้ผู้บริหารท้องถิ่นเสนอต่อสภาท้องถิ่นและคณะกรรมการพัฒนาขององค์การบริหารส่วนตำบลเก้าเอ็นพ็ญแก้ว โดยอย่างน้อยปีละหนึ่งครั้งภายในเดือนธันวาคม ของทุกปี



๔. เครื่องมือที่ใช้ในการติดตามและประเมินผล

สิ่งที่จะทำให้การติดตามและประเมินผลมีประสิทธิภาพก็คือเครื่องมือที่ใช้ในการดำเนินการติดตามประเมินผลตามที่กล่าวไปแล้วในระเบียบวิธีการติดตามและประเมินผล คณะกรรมการได้พิจารณาเครื่องมือที่ใช้ในการติดตามและประเมินผลแผนพัฒนาขององค์การบริหารส่วนตำบล ดังนี้

การติดตามและประเมินผลแผนพัฒนาจะต้องดำเนินการการวัดผลในเชิงปริมาณและเชิงคุณภาพ

(๑) การวัดผลในเชิงปริมาณ (Quantity) โดยเครื่องมือที่ใช้ในการติดตามและประเมินผลในเชิงปริมาณ

(๑.๑) แบบประเมินผลการดำเนินงานขององค์กรปกครองส่วนท้องถิ่นตามยุทธศาสตร์การพัฒนา

(๑.๒) ข้อมูลจากระบบสารสนเทศการบริหารจัดการเพื่อการวางแผนและประเมินผลการใช้จ่ายงบประมาณขององค์กรปกครองส่วนท้องถิ่น (E-plan : eMENSCR)

(๒) การวัดผลในเชิงคุณภาพ (Quality) มีการวัดผลดังนี้

(๒.๑) แบบการกำกับกำกับการจัดทำแผนพัฒนาท้องถิ่น (พ.ศ.๒๕๖๑ – ๒๕๖๕)

(๒.๒) การติดตามและประเมินผลแผนพัฒนาท้องถิ่น ตามแนวทางการพิจารณาการติดตามและประเมินผลยุทธศาสตร์ และตามแนวทางการพิจารณาการติดตามและประเมินผลโครงการ เพื่อความสอดคล้องแผนพัฒนาท้องถิ่น (พ.ศ. ๒๕๖๑ – ๒๕๖๕)

(๒.๓) แบบประเมินผลการดำเนินงานตามยุทธศาสตร์

(๒.๔) ข้อมูลในระบบ e-plan (www.dla.go.th) มาทำการติดตามและประเมิน,

(๒.๕) การสำรวจความพึงพอใจในการวัดผลเชิงคุณภาพโดยภาพรวม โดยได้มีการประเมินความพึงพอใจ ซึ่งการประเมินความพึงพอใจทำให้ทราบถึงผลเชิงคุณภาพในการดำเนินงานของเทศบาลในภาพรวม โดยเครื่องมือที่ใช้ในการประเมินความพึงพอใจ มีดังนี้

แบบที่ ๓/๒ แบบประเมินความพึงพอใจต่อผลการดำเนินงานขององค์การบริหารส่วนตำบลเขาย้อย ในภาพรวม

แบบที่ ๓/๓ แบบประเมินความพึงพอใจต่อผลการดำเนินงานขององค์การบริหารส่วนตำบลเขาย้อย ในแต่ละยุทธศาสตร์

แบบที่ ๓/๔ แบบประเมินความพึงพอใจของผู้รับบริการในงานบริการขององค์การบริหารส่วนตำบลเขาย้อย (ให้หน่วยงานภายนอกดำเนินการ)

๕. ประโยชน์ของการติดตามและประเมินผล

๑) ทำรู้ว่าการนำนโยบายไปปฏิบัติมีสมรรถภาพในการจัดการและบริหารมากน้อยเพียงใด

๒) เห็นจุดสำคัญที่จะต้องปรับปรุงแก้ไขอย่างชัดเจน ทั้งวัตถุประสงค์ของแผนงาน ขั้นตอนการปฏิบัติ ทรัพยากรที่ต้องใช้ ช่วงเวลาที่จะต้องกระทำให้เสร็จ ซึ่งจะทำให้แผนงานมีความเหมาะสมต่อการนำไปปฏิบัติให้บรรลุวัตถุประสงค์อย่างมีประสิทธิภาพยิ่งขึ้น

๓) ทำให้ทราบว่าจำเป็นต้องเปลี่ยนแปลงโครงการอย่างไรบ้างให้เหมาะสม ระดับการเปลี่ยนแปลงมากน้อยแค่ไหน การเปลี่ยนแปลงจะก่อให้เกิดผลกระทบอะไรบ้าง อาทิ เช่น การเปลี่ยนแปลงวัตถุประสงค์ บางส่วน การเปลี่ยนแนวทางการปฏิบัติ หรือการเปลี่ยนแปลงหน่วยงานที่รับผิดชอบการนำโครงการไปปฏิบัติ เป็นต้น

๔) ทำให้ทราบว่ามาตรการหรือกิจกรรมที่ใช้ยังมีข้อบกพร่องอะไรบ้าง ข้อบกพร่องดังกล่าวเกิดจากสาเหตุอะไร เพื่อนำมาประมวลผลเพื่อแสวงหาแนวทางแก้ไขปรับปรุงมาตรการใหม่ให้เหมาะสมต่อการนำไปปฏิบัติให้บรรลุวัตถุประสงค์ยิ่งขึ้น

๕) ทำให้ทราบว่าขั้นตอนใดบ้างที่มีปัญหาอุปสรรค และปัญหาอุปสรรคเหล่านั้นเกิดจากสาเหตุอะไร เมื่อทราบข้อมูลทั้งหมด การประเมินผลจะเป็นเครื่องมือสำคัญในการปรับปรุงขั้นตอนการทำงานของแผนงานใหม่มีความกระชับ เพื่อขจัดปัญหาอุปสรรคที่เกิดขึ้นในแต่ละขั้นตอนให้หมดไป

๖) ทำให้ทราบว่าแผนงานที่นำไปปฏิบัติมีจุดแข็ง (strengths) และจุดอ่อน (weaknesses) อะไรบ้าง และจุดอ่อนที่พบเกิดจากสาเหตุอะไรและจะแก้ไขได้อย่างไร เมื่อได้ทำการวิเคราะห์ข้อมูลครบถ้วนแล้ว ผลการวิเคราะห์จะนำไปสู่การพัฒนาแผนงานให้มีความเหมาะสม และมีประสิทธิภาพยิ่งขึ้น

๗) ทำให้ผู้ให้การสนับสนุนการนำโครงการไปปฏิบัติและผู้สนับสนุนการประเมินผลทราบผลของการนำนโยบายไปปฏิบัติบรรลุวัตถุประสงค์เพียงใด มีปัญหาอุปสรรคที่จะต้องปรับปรุงแก้ไขโครงการหรือไม่ (ผู้สนับสนุนทางการเงินมี ๒ ส่วน คือ ส่วนแรก คือ ผู้สนับสนุนการเงินแก่โครงการ เพื่อให้การนำโครงการไปปฏิบัติประสบผลสำเร็จ และส่วนที่สอง คือ ผู้ให้การสนับสนุนทางการเงินเพื่อทำการประเมินผลโครงการ ทั้งผู้ให้การสนับสนุนการนำโครงการไปปฏิบัติและผู้สนับสนุนทางการเงิน เพื่อทำการประเมินผลต่างๆ)

๘) การประเมินจะชี้ให้เห็นว่าแนวความคิดริเริ่มใหม่ในการแก้ไขปัญหาของท้องถิ่นประสบความสำเร็จตามวัตถุประสงค์ที่กำหนดไว้เพียงใด มีปัญหาและอุปสรรคในการดำเนินงานอย่างไรบ้าง และปัญหาอุปสรรคเหล่านี้ได้ผลเพียงใด และหรือจะต้องปรับปรุงในส่วนใดบ้าง

๙) การประเมินจะทำให้เกิดความกระชับว่าโครงการใดที่นำไปปฏิบัติแล้วได้ผลดีสมควรจะขยายโครงการให้ครอบคลุมกว้างขวางยิ่งขึ้นหรือโครงการใดมีปัญหาอุปสรรคมากและไม่สอดคล้องกับการแก้ไขปัญหาของสังคมควรยุติโครงการเสียเพื่อลดความสูญเสียให้น้อยลง หรือในกรณีที่มีโครงการที่มีลักษณะแข่งขันกัน การประเมินผลจะทำให้ทราบว่าโครงการใดมีประสิทธิภาพในการแก้ไขปัญหาของสาธารณชนสมควรสนับสนุนให้ดำเนินการต่อไป ส่วนโครงการที่ไม่ประสบความสำเร็จ หรือให้ผลตอบแทนน้อยกว่ามาก ก็ควรยกเลิกทิ้งเสีย

ส่วนที่ ๒ สภาพทั่วไปและข้อมูลพื้นฐาน

สภาพทั่วไปและข้อมูลพื้นฐาน

๑. ด้านกายภาพ

๑.๑ ที่ตั้งของหมู่บ้านหรือชุมชนหรือตำบล

องค์การบริหารส่วนตำบลเขาย้อย อยู่ทางทิศตะวันตก ของที่ว่าการอำเภอเขาย้อย ระยะทางประมาณ ๑ กิโลเมตร ได้ยกฐานะจากสภาตำบลเขาย้อยเป็นองค์การบริหารส่วนตำบลเขาย้อย เมื่อปี พ.ศ. ๒๕๓๙ ยุบรวมกับสภาตำบลทับคางเมื่อ พ.ศ. ๒๕๔๔ และยุบรวมกับองค์การบริหารส่วนตำบลสระพัง เมื่อปี ๒๕๔๗ องค์การบริหารส่วนตำบลเขาย้อย มีจำนวน ๘ หมู่บ้าน ๓ ตำบล

ที่ตั้ง อยู่ทางทิศตะวันตก ของที่ว่าการอำเภอเขาย้อย ระยะทางประมาณ ๑ กิโลเมตร มีอาณาเขตพื้นที่อยู่ติดกันท้องถิ่นใกล้เคียง และจังหวัดใกล้เคียง ดังนี้

ทิศเหนือ	จดเขต	ตำบลหนองชุมพล
ทิศตะวันออก	จดเขต	ตำบลบางตะบูน
ทิศตะวันตก	จดเขต	ตำบลหนองหญ้าปล้อง
ทิศใต้	จดเขต	ตำบลหนองปรัง

อาณาเขตติดต่อ

ทิศเหนือ ติดต่อเขตองค์การบริหารส่วนตำบลหนองชุมพล อำเภอเขาย้อย จังหวัดเพชรบุรี และองค์การบริหารส่วนตำบลยี่สาร อำเภออัมพวา จังหวัดสมุทรสงคราม โดยมีแนวเขตเริ่มต้นจากเนิน ๑๐๐ หลีกเขตที่ ๑ บริเวณพิกัด NQ ๘๒๘๖๖๑ ไปทางทิศเหนือ ตามแนวทางเกวียน ผ่านช่อง เขาทานตะวัน จดถนนเข้าบ้านหนองเอ็ก หลีกเขตที่ ๒ บริเวณพิกัด NQ ๘๖๘๖๗๑ ไปทางทิศตะวันออกตามแนวถนนเข้าบ้านหนองเอ็กตัดกับคลองชลประทาน ช่วงสะพาน สิ้นสุดที่จุดตัดระหว่างคลองชลประทานกับเขตเทศบาลตำบลเขาย้อย หลีกเขตที่ ๓ บริเวณพิกัด NQ ๘๘๗๖๗๒ เว้นเขตเทศบาลตำบลเขาย้อย โดยเริ่มต้นหลีกเขตที่ ๔ บริเวณ กึ่งกลางทางรถไฟ บริเวณพิกัด NQ ๙๓๔๖๔๒ ไปตามคลองรังนก สิ้นสุดหลีกเขตที่ ๕ บริเวณพิกัด NQ ๙๖๐๖๔๔ รวมระยะทางด้านทิศเหนือประมาณ ๙ กิโลเมตร

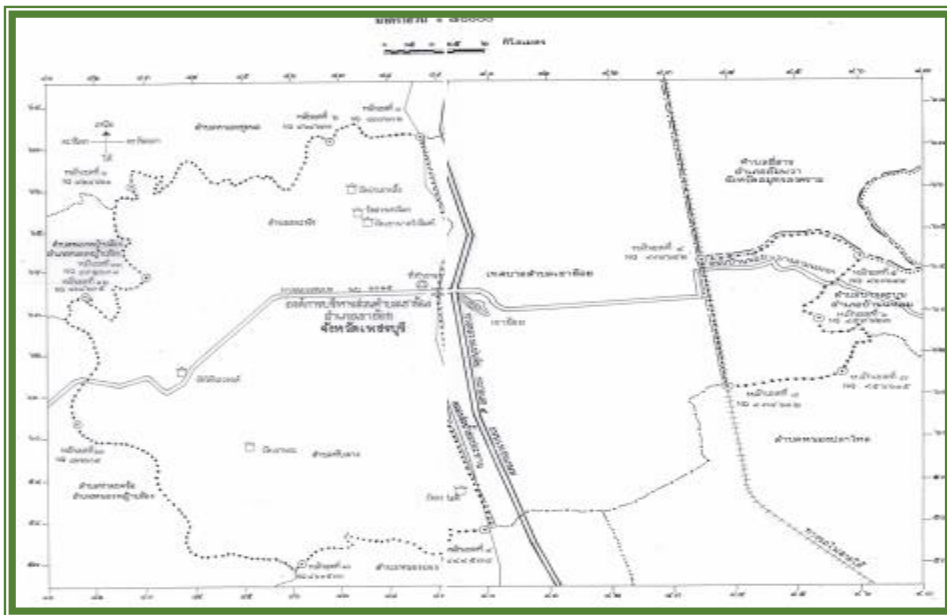
ทิศตะวันออก ติดต่อเขตองค์การบริหารส่วนตำบลบางตะบูน อำเภอบ้านแหลม จังหวัดเพชรบุรี โดยมีแนวเขตเริ่มต้นจากหลีกเขตที่ ๔ บริเวณพิกัด NQ ๙๖๐๖๔๔ ไปทางทิศใต้ตามแพรกกลากพื้นบรรจบกับคลองน้ำเขียว หลีกเขตที่ ๖ บริเวณพิกัด NQ ๙๕๓๖๒๗ ไปตามคลองน้ำเขียว สิ้นสุดหลีกเขตที่ ๗ ที่บริเวณพิกัด NQ ๙๕๖๖๑๕ รวมระยะทางด้านทิศตะวันออกประมาณ ๓ กิโลเมตร

ทิศใต้ ติดต่อเขตองค์การบริหารส่วนตำบลเขาย้อย และเขตองค์การบริหารส่วนตำบลหนองปรัง อำเภอเขาย้อย จังหวัดเพชรบุรี โดยมีแนวเขตเริ่มต้นจากหลีกเขตที่ ๗ บริเวณพิกัด NQ ๙๕๖๖๑๕ ไปทางทิศตะวันตก ถึงทางรถไฟสายใต้ สิ้นสุดหลีกเขตที่ ๘ บริเวณพิกัด NQ ๙๓๘๖๑๒ เว้นเขตเทศบาลตำบลเขาย้อย โดยเริ่มต้นหลีกเขตที่ ๙ บริเวณ จุดตัดคลองชลประทานกับเขตเทศบาลตำบลเขาย้อย บริเวณพิกัด NQ ๘๙๕๕๗๘ ไปตามทิศตะวันตก ตามแนวลำห้วยฝั่งแดง สิ้นสุดที่ยอดเขามะเกิด หลีกเขตที่ ๑๐ บริเวณพิกัด NQ ๘๖๑๕๗๐ รวมระยะทางด้านทิศใต้ประมาณ ๖ กิโลเมตร

ทิศตะวันตก ติดต่อเขตองค์การบริหารส่วนตำบลท่าตะคร้อ และเขตองค์การบริหารส่วนตำบลหนองหญ้าปล้อง อำเภอหนองหญ้าปล้อง จังหวัดเพชรบุรี โดยมีแนวเขตเริ่มต้นจากยอดเขามะเก็ด หลักเขตที่ ๗ บริเวณพิกัด NQ ๙๕๖๖๑๕ ไปทางทิศเหนือ ตามแนวสันเขามะเก็ด ผ่านเขาบุก ผ่านเนิน ๑๓๗ ผ่านเนิน ๒๙๔ เขาปากช่อง หลักเขตที่ ๑๑ บริเวณพิกัด NQ ๘๑๖๖๐๔ ไปทางทิศเหนือตามแนวสันเขาหนองหญ้าปล้อง ผ่านเนิน ๒๕๒ เนิน ๒๑๘ เนิน ๒๔๔ ถึงหลักเขตที่ ๑๒ บริเวณพิกัด NQ ๘๑๘๖๓๕ ไปตามทิศตะวันออกตามสันเขา ผ่านเนินเขาหุบประดู่ ถึงหลักเขตที่ ๑๓ บริเวณพิกัด NQ ๘๓๒๖๓๙ ไปทางทิศเหนือตามแนวสันเขา สิ้นสุดที่เนิน ๑๐๐ หลักเขตที่ ๑ บริเวณพิกัด NQ ๘๒๘๖๖๑ รวมระยะทางด้านทิศตะวันตก ประมาณ ๑๐ กิโลเมตร

เนื้อที่

เนื้อที่ ประมาณ ๕๖.๗๐ ตารางกิโลเมตร



แผนที่องค์การบริหารส่วนตำบลเขาย้อย

๑.๒ ลักษณะภูมิประเทศ

ภูมิประเทศขององค์การบริหารส่วนตำบลเป็นที่ลาดเอียง จากทิศตะวันตกไปทิศตะวันออก พื้นที่เป็นที่ราบลุ่ม อุดมสมบูรณ์เหมาะสำหรับประกอบอาชีพเกษตรกรรม พื้นที่ดอนและพื้นที่น้ำเค็ม มี ๓ ฤดูกาล (ฤดูร้อน ฤดูฝน ฤดูหนาว)

๑.๓ ลักษณะภูมิอากาศ

แบ่งฤดูออกเป็น ๓ ฤดู ดังนี้

ฤดูร้อน เริ่มตั้งแต่กลางเดือนกุมภาพันธ์ไปจนถึงกลางเดือนพฤษภาคม อากาศร้อนและแห้งแล้ง แต่บางครั้งอาจมีอากาศเย็น บ้างครั้งเกิดพายุฝนฟ้าคะนองและลมกระโชกแรง

ฤดูฝน เริ่มตั้งแต่กลางเดือนพฤษภาคม ฝนตกมากในช่วงเดือนพฤษภาคม - กลางเดือนตุลาคม แต่อาจเกิด“ช่วงฝนทิ้ง” ซึ่งอาจนานประมาณ ๑ - ๒ สัปดาห์หรือบางปีอาจมีฝนน้อยนานนับเดือน

ฤดูหนาว เริ่มตั้งแต่กลางเดือนตุลาคมถึงกลางเดือนกุมภาพันธ์ ในช่วงกลางเดือนตุลาคม อากาศแปรปรวนไม่แน่นอน อาจเริ่มมีอากาศเย็นหรืออาจยังมีฝนฟ้าคะนอง

๑.๔ ลักษณะของดิน ลักษณะดินโดยทั่วไปเป็นดินเหนียวและดินร่วนปนทราย ซึ่งเป็นดินที่อุดมสมบูรณ์ส่วนใหญ่ใช้ ปลูกข้าว พืชไร่ และพืชผักสวนครัว

๑.๕ ลักษณะของแหล่งน้ำ

มีแหล่งน้ำที่ใช้สำหรับ อุปโภค-บริโภค เคยเป็นแหล่งน้ำที่เกิดขึ้นตามธรรมชาติและองค์การบริหารส่วนตำบลได้ดำเนินการปรับปรุงก่อสร้างขึ้นใหม่เพื่อเพียงพอกับการอุปโภคและบริโภคของประชาชน ประกอบด้วย

- ลำน้ำ, ลำห้วย	๙	แห่ง
- คลอง	๒	แห่ง
- แหล่งน้ำที่สร้างขึ้น	๓	แห่ง
- น้ำประปาหมู่บ้าน	๒	แห่ง
- อ่างเก็บน้ำ	๓	แห่ง

๑.๖ ลักษณะของไม้และป่าไม้

ในเขตองค์การบริหารส่วนตำบลมี ภูเขาและ ป่าไม้โดยส่วนใหญ่เป็นลักษณะไม้ยืนต้น ไม้ผลัดใบ และ ป่าไม้ที่เกิดขึ้นเองตามธรรมชาติและป่าชายเลนบางแห่ง

๒. ด้านการเมือง / การปกครอง

องค์การบริหารส่วนตำบลได้มีหมู่บ้านในเขตองค์การบริหารส่วนตำบล มีทั้งหมด ๘ หมู่บ้าน ประชาชนให้ความร่วมมือด้านการเลือกตั้งเป็นอย่างดี มีจุดที่น้ำสังเกตคือ มีการย้ายเข้าย้ายออกช่วงที่จะมีการเลือกตั้ง ไม่ว่าจะเป็นการเลือกผู้ใหญ่บ้าน สมาชิกสภา นายกององค์การบริหารส่วนตำบล จากผลการประชุมทุกครั้งที่องค์การบริหารส่วนตำบลจัดขึ้น มีประชาชนสนใจเข้าร่วมประชุมรวมทั้งแสดงความคิดเห็นที่หลากหลาย ส่งผลให้องค์การบริหารส่วนตำบลดำเนินงานตามความต้องการของประชาชน และประชาชนได้รับและมีส่วนร่วมในการพัฒนาองค์การบริหารส่วนตำบล องค์การบริหารส่วนตำบลมีโครงการจัดซื้อเครื่องมือเครื่องใช้ในการปฏิบัติงานให้ทันสมัยและมีประสิทธิภาพ โครงการบางโครงการต้องระงับไว้เนื่องจากข้อจำกัดด้านงบประมาณ มีอัตรากำลังพนักงานจำกัด ไม่เพียงพอต่อการตอบสนองความต้องการของประชาชนในด้านบริการ โดยองค์การบริหารส่วนตำบลแบ่งเขตการปกครอง ดังนี้

๒.๑ เขตการปกครอง

พื้นที่อยู่ในเขตองค์การบริหารส่วนตำบลเขาย้อย ทั้ง ๘ หมู่ มีจำนวนพื้นที่ รวม ๕๖.๗๐ ตารางกิโลเมตร โดยแยกพื้นที่การปกครอง ดังนี้

ตำบลเขาย้อย ประกอบด้วย

- หมู่ที่ ๑ บ้านห้วยกระแทก (บางส่วน)
- หมู่ที่ ๒ บ้านห้วยใหญ่ (บางส่วน)
- หมู่ที่ ๗ บ้านบางสามแพรก (เต็มพื้นที่)

ตำบลสระพัง ประกอบด้วย

- หมู่ที่ ๑ บ้านไร่เจ๊ก (บางส่วน)
- หมู่ที่ ๒ บ้านหนองแหน (บางส่วน)

ตำบลทับคาง ประกอบด้วย

หมู่ที่ ๑ บ้านดอนทราย (บางส่วน)

หมู่ที่ ๒ บ้านหนองแหน (บางส่วน)

หมู่ที่ ๔ บ้านทับคางบน (บางส่วน)

สำนักงานองค์การบริหารส่วนตำบลเขาย้อย

ตั้งอยู่ที่ หมู่ ๑ ตำบลเขาย้อย อำเภอเขาย้อย จังหวัดเพชรบุรี

- โทรศัพท์ ๐๓๒ - ๕๖๑๒๐๘, ๐๙ ๐๙๘๘๑ ๙๒๑๕

- โทรสาร ๐๓๒ - ๕๖๑๒๐๘

- เว็บไซต์ www.khaoyoi.go.th

๒ การเลือกตั้ง

องค์การบริหารส่วนตำบลเขาย้อย มีทั้งหมด ๘ หมู่บ้าน ประชาชนให้ความร่วมมือด้านการเลือกตั้งเป็นอย่างดี เช่น การเลือกตั้งสมาชิกสภาองค์การบริหารส่วนตำบล ในปี พ.ศ. ๒๕๖๔ ประชาชนมาใช้สิทธิเลือกตั้ง จำนวนผู้มาใช้สิทธิเลือกตั้งนายกองค์การบริหารส่วนตำบล ๑,๗๘๔ คน จากผู้มีสิทธิเลือกตั้งทั้งสิ้น ๒,๐๒๘ คน คิดเป็นร้อยละ ๘๗.๙๖ จำนวนผู้มาใช้สิทธิเลือกตั้งสมาชิกสภาองค์การบริหารส่วนตำบล ๑,๗๘๒ คน จากผู้มีสิทธิเลือกตั้งทั้งสิ้น ๒,๐๒๖ คน คิดเป็นร้อยละ ๘๗.๙๕ ปัญหาคือการแข่งขันทางการเมืองค่อนข้างสูง มีจุดที่น่าสังเกตคือ มีการย้ายเข้าย้ายออกช่วงที่จะมีการเลือกตั้ง ไม่ว่าจะเป็นการเลือกผู้ใหญ่บ้าน สมาชิกสภา นายกองค์การบริหารส่วนตำบล โดยเฉพาะ การคัดเลือกผู้ใหญ่บ้าน การแก้ไขปัญหาขององค์การบริหารส่วนตำบล คือ ขอความร่วมมือ ผู้นำ เจ้าหน้าที่ที่มีหน้าที่รับผิดชอบให้ระมัดระวัง สอดส่องพฤติกรรมและให้รายงานอำเภอทราบ การรณรงค์ ประชาสัมพันธ์ ให้ข้อมูลที่ถูกต้อง เกี่ยวกับข้อกำหนดของการเลือกตั้งที่กระทำได้และทำไม่ได้ให้ประชาชนได้รับทราบ ปัญหาต่างๆ ที่เกิดขึ้นขององค์การบริหารส่วนตำบลก็ได้พยายามแก้ไข โดยเรื่องจากการประชุมประชาคมท้องถิ่นทุกหมู่บ้านในเขตองค์การบริหารส่วนตำบลในการจัดทำแผนพัฒนาท้องถิ่น

จำนวนผู้มีสิทธิเลือกตั้ง (ข้อมูลเมื่อวันที่ ๑๒ ตุลาคม พ.ศ. ๒๕๕๖)

- จำนวนผู้มีสิทธิเลือกตั้งนายกองค์การบริหารส่วนตำบล ๒,๐๒๘ คน

- จำนวนผู้มีสิทธิเลือกตั้งสมาชิกสภาองค์การบริหารส่วนตำบล ๒,๐๒๖ คน

จำนวนผู้มาใช้สิทธิเลือกตั้ง ครั้งล่าสุด (พ.ศ. ๒๕๕๖)

- จำนวนผู้มาใช้สิทธิเลือกตั้งองค์การบริหารส่วนตำบล ๑,๗๘๔ คน จากผู้มีสิทธิเลือกตั้งทั้งสิ้น ๒,๐๒๘ คน คิดเป็นร้อยละ ๘๗.๙๖

- จำนวนผู้มาใช้สิทธิเลือกตั้งสมาชิกสภาองค์การบริหารส่วนตำบล ๑,๗๘๒ คน จากผู้มีสิทธิเลือกตั้งทั้งสิ้น ๒,๐๒๖ คน คิดเป็นร้อยละ ๘๗.๙๖

หมู่บ้าน	จำนวนครัวเรือน (หลังคาเรือน)	ชาย (คน)	หญิง (คน)	รวม (คน)
หมู่ที่ ๑ ต.เขาย้อย (บ้านห้วยกระแทก)	๕๕๔	๔๑๓	๔๑๔	๘๒๗
หมู่ที่ ๒ ต.เขาย้อย (บ้านห้วยใหญ่)	๑๙๙	๑๖๖	๑๕๗	๓๒๓
หมู่ที่ ๗ ต.เขาย้อย (บ้านบางสามแพรก)	๗๑	๙๙	๑๐๔	๒๐๓
หมู่ที่ ๑ ต.สระพัง (บ้านไร่เจ๊ก)	๑๓๗	๑๓๑	๑๒๘	๒๕๙
หมู่ที่ ๒ ต.สระพัง (บ้านหนองแหน)	๓๓๗	๒๕๓	๒๒๗	๔๘๐
หมู่ที่ ๑ ต.ทับคาง (บ้านดอนทราย)	๑๕๙	๑๗๙	๑๖๐	๓๓๙
หมู่ที่ ๒ ต.ทับคาง (บ้านหนองแหน)	๓๔	๒๙	๒๙	๕๘
หมู่ที่ ๔ ต.ทับคาง (บ้านทับคางบน)	๑๔๔	๑๑๔	๑๑๓	๒๒๗
รวม	๑,๖๓๕	๑,๓๘๔	๑,๓๓๒	๒,๗๑๖

ที่มา : ทะเบียนอำเภอเขาย้อย ณ ๒๖ ตุลาคม ๒๕๖๖

๔. สภาพทางสังคม

๔.๑ การศึกษา

- โรงเรียนธรรมิกชนเพื่อคนตาบอดในประเทศไทยในพระบรมราชูปถัมภ์ ๑ แห่ง
ตั้งอยู่ หมู่ที่ ๑ ต.เขาย้อย โทร ๐๓๒-๕๖๑๖๐๓

๔.๒ สาธารณสุข

- อัตราการมีและมีสำมรดน้ำ ร้อยละ ๑๐๐ ของครัวเรือนทั้งหมด
- ป่อขยะเทศบาลเขาย้อย จำนวน ๑ แห่ง เนื้อที่ ๑๘.๒ ไร่
- ป่อขยะบริษัทอึ้งรุ่งโรจน์ จำกัด จำนวน ๑ แห่ง เนื้อที่ ๑๐๐ ไร่
- อาสาสมัครสาธารณสุข(อสม.)ในเขต อบต.เขาย้อยจำนวน ๓๕ คน
- คลินิกเอกชน จำนวน ๑ แห่ง

๔.๓ อาชญากรรม

องค์การบริหารส่วนตำบลไม่มีเหตุอาชญากรรมเกิดขึ้น แต่มีเหตุการณ์ลักขโมยทรัพย์สินประชาชน ซึ่ง อบต.ก็ได้ดำเนินการป้องกันการเกิดเหตุดังกล่าว จากการสำรวจข้อมูลพื้นฐานพบว่า ส่วนมากครัวเรือนมีการป้องกันอุบัติเหตุอย่างถูกวิธี มีความปลอดภัยในชีวิตและทรัพย์สิน ปัญหาคือจากข้อมูลที่สำรวจพบว่า ที่ไม่มีการป้องกันอุบัติเหตุ อาชญากรรม วิธีการแก้ปัญหาของอบต.ที่สามารถดำเนินการได้ตามอำนาจหน้าที่และงบประมาณที่มีอยู่อย่างจำกัด ติดตั้งสัญญาณไฟกระพริบทางร่วมทางแยก แต่จะไม่ให้เกิดขึ้นเลยยังเป็นปัญหาที่ปัจจุบันไม่สามารถที่จะแก้ไขได้ ทั้งที่มีการร่วมมือกันหลายฝ่าย เป็นเรื่องที่ทาง อบต.จะต้องหาวิธีที่จะแก้ไขปัญหาให้กับประชาชนต่อไปตามอำนาจหน้าที่ที่สามารถดำเนินการได้

๔.๔ ยาเสพติด

ปัญหา ยาเสพติดในชุมชนขององค์การบริหารส่วนตำบลเขาย้อย จากการที่ทางสถานีตำรวจภูธรเขาย้อยได้แจ้งให้กับอบต.ทราบนั้น พบว่าในเขตอบต.มีผู้ที่ติดยาเสพติดแต่เมื่อเทียบกับพื้นที่อื่นถือว่าน้อย และยังไม่พบผู้ค้า เหตุผลก็เนื่องมาจากว่าได้รับความร่วมมือกับทางผู้นำ ประชาชน หน่วยงานของอบต.ที่ช่วยสอดส่องดูแลอยู่เป็นประจำ การแก้ไขปัญหายาของอบต. สามารถทำได้เฉพาะตามอำนาจหน้าที่เท่านั้น เช่น การณรงค์ การประชาสัมพันธ์ การแจ้งเบาะแส การฝึกอบรมให้ความรู้ ถ้านอกเหนือจากอำนาจหน้าที่ก็เป็นเรื่องของอำเภอหรือตำรวจแล้วแต่กรณี ทั้งนี้ อบต.ก็ได้ให้ความร่วมมือมาโดยตลอด

๔.๕ การสังคมสงเคราะห์

องค์การบริหารส่วนตำบลได้ดำเนินการด้านสังคมสงเคราะห์ ดังนี้

๑. รับลงทะเบียนและประสานโครงการเงินอุดหนุนเพื่อการเลี้ยงดูเด็กแรกเกิด
 ๒. ประสานการทำบัตรผู้พิการ
 ๓. ตั้งโครงการอบรมส่งเสริมคุณธรรมพัฒนาเด็กช่วงอายุ ๖-๑๕ ปี ในช่วงปิดภาคเรียน
 ๔. ตั้งโครงการช่วยเหลือผู้ยากจน ยากไร้ รายได้น้อย และผู้ด้อยโอกาสไร้ที่พึ่ง
 ๕. ตั้งโครงการปรับปรุงซ่อมแซมบ้านคนจน
 ๖. ตั้งโครงการส่งเสริมอาชีพผู้สูงอายุ ผู้พิการ
 ๗. แก้ไขปัญหา ยาเสพติดและฟื้นฟูผู้ติดยาเสพติด
 ๘. ส่งเสริมและฟื้นฟูสมรรถภาพผู้พิการและทุพพลภาพ
 ๙. เน้นการจ่ายเบี้ยยังชีพให้กับผู้สูงอายุ ผู้พิการ และผู้ป่วยเอดส์
- | | | | |
|----------------|-------|-----|-----|
| - ผู้สูงอายุ | จำนวน | ๔๕๖ | ราย |
| - ผู้พิการ | จำนวน | ๗๓ | ราย |
| - ผู้ป่วยเอดส์ | จำนวน | ๑๐ | ราย |

๕. ระบบบริการพื้นฐาน

ในเขตองค์การบริหารส่วนตำบลมีระบบบริการพื้นฐาน ดังนี้

๕.๑ การคมนาคมขนส่ง

๕.๑ การคมนาคม (แสดงจำนวนและสภาพการคมนาคมทางบก)

- | | | | |
|----------------|-------|----|-----|
| - ถนนลาดยาง | จำนวน | ๑๕ | สาย |
| - ถนนคอนกรีต | จำนวน | ๔๑ | สาย |
| - ถนนลงหินคลุก | จำนวน | ๑๔ | สาย |
| - ถนนดินลูกรัง | จำนวน | ๑๒ | |
| - ถนนดิน | จำนวน | ๖ | สาย |

๕.๒ การไฟฟ้า

- | | | |
|----------------------------|---|----------|
| - ไฟฟ้าเข้าถึงหมู่บ้านทั้ง | ๘ | หมู่บ้าน |
|----------------------------|---|----------|

๕.๓ การประปา ใช้ระบบประปาหมู่บ้านมี ๓ แห่ง

๕.๔ โทรศัพท์

- | | | |
|--|---|------|
| - อินเทอร์เน็ตบริเวณองค์การบริหารส่วนตำบลเขาย้อย | ๑ | แห่ง |
|--|---|------|

๕.๕ ระบบโลจิสติกส์ (Logistics) หรือการขนส่ง

การขนส่งในเกือบทุกกรณีจะต้องอาศัยการขนส่งทางถนน เพราะเป็นการขนส่งที่สามารถจะเข้าถึงต้นทางและปลายทางได้ (ตามเท่าที่ถนนจะมี) ซึ่งโครงสร้างพื้นฐาน หลักก็คือถนน องค์การบริหารส่วนตำบลเขาย้อยมีเส้นทางในการขนส่ง จำนวน ๘๗ เส้น

๖. ระบบเศรษฐกิจ

๖.๑ การเกษตร

เนื่องจากสภาพพื้นที่โดยทั่วไปเป็นที่ราบลุ่ม จึงมีความเหมาะสมในการทำการเกษตรกรรมส่วนใหญ่เป็นการทำนา และมีบางส่วนที่ทำไร่ ทำสวนและปลูกผัก สำหรับการทำนาส่วนใหญ่สามารถทำได้ปีละ ๒ ครั้ง หากชลประทานเปิดน้ำซึ่งอาศัยน้ำจากชลประทานเป็นหลัก หลังฤดูการ ทำนาจะปลูกพืชไร่และพืชผักสวนครัว ในด้านการเลี้ยงสัตว์ ได้แก่ โค สุกร เป็ด และไก่ ส่วนใหญ่เป็นการเลี้ยงสำหรับบริโภคและใช้งาน และขายทำรายได้บ้างพอสมควร นอกจากนี้ยังมีบางพื้นที่เลี้ยงกุ้ง ปู และ ปลาเป็นอาชีพ

๖.๒ การประมง

- เลี้ยงกุ้ง เลี้ยงปลา และเลี้ยงปู (ในเขตองค์การบริหารส่วนตำบลเขาย้อย มีเฉพาะหมู่ที่ ๗ ต. เขาย้อยที่เลี้ยงเต็มพื้นที่ หมู่อื่นมีบ้างแต่น้อยมาก)

๖.๓ การปศุสัตว์

- เป็นการประกอบการในลักษณะเลี้ยงในครัวเรือนเป็นอาชีพหลักและอาชีพเสริม เช่น การเลี้ยงไก่ เป็ด โค สุกร แพะ ปลา เป็นต้น

๖.๔ การบริการ

- ร้านขายของชำ	๑๘	แห่ง
- ร้านเสริมสวย	๙	แห่ง
- ซักอบรีด	๒	แห่ง
- ปั่นหยอดเหรียญ	๒	แห่ง
- อยู่ซ่อมรถ	๒	แห่ง
- ร้านอาหาร	๑๘	แห่ง
- ห้องเช่ารายเดือน	๒๗	แห่ง

๖.๕ การท่องเที่ยว

ในเขตองค์การบริหารส่วนตำบลเขาย้อยไม่มีแหล่งท่องเที่ยว แต่ได้ส่งเสริมการท่องเที่ยวให้เกิดขึ้นในชุมชนและมีการพัฒนาให้เป็นแหล่งท่องเที่ยว เช่น วัดเขาพระ การจัดงานประเพณีต่างๆ ที่เป็นเอกลักษณ์ในตำบล การสร้างศูนย์เรียนรู้และฝึกอาชีพ เป็นต้น

๖.๖ อุตสาหกรรม

◆ โรงงานอุตสาหกรรม	จำนวน	๒๑	แห่ง
--------------------	-------	----	------

๖.๗ การพาณิชย์และกลุ่มอาชีพ

การพาณิชย์

โรงต้มมีด	๒	แห่ง
โรงเลี้ยงไก่	๓	แห่ง
ฟาร์มหมู	๒	แห่ง
ฟาร์มวัว	๒	แห่ง
สนามกอล์ฟ	๑	แห่ง
คลินิก	๑	แห่ง

กลุ่มอาชีพ

มีกลุ่มอาชีพ จำนวน ๓ กลุ่ม

๑. กลุ่มสตรีสานตะกร้า	๓	กลุ่ม	
๒. กลุ่มไข่เค็มไอโอดีน	๑	กลุ่ม	หมู่ ๑ ต.สระพัง
๓. กลุ่มอาชีพป่านครนารายณ์	๑	กลุ่ม	หมู่ ๑ ต.ทับคาง
๔. กลุ่มอาชีพไม้กวาด	๑	กลุ่ม	หมู่ ๑ ต.สระพัง

๖.๘ แรงงาน

เนื่องจากประชาชนส่วนใหญ่ในเขตองค์การบริหารส่วนตำบล ช่วงอายุ ๑๕ – ๖๐ ปี อยู่ในกำลังแรงงาน แรงงานด้านการเกษตร ค่าขาย รับจ้างทั่วไป ทำสวน ทำนา และเลี้ยงสัตว์ ส่วนกำลังแรงงาน โดยเฉพาะแรงงานอุตสาหกรรม ได้รับจ้างทำงานในพื้นที่ เพราะในพื้นที่มีโรงงานอุตสาหกรรมที่มีการจ้างแรงงาน ประชากรอายุระหว่าง ๒๕-๕๐ปี ปรับจ้างทำงานในพื้นที่เสียส่วนใหญ่

๗. ศาสนา ประเพณี วัฒนธรรม

๗.๑ การนับถือศาสนา

ประชาชนในเขตองค์การบริหารส่วนตำบลเขาย้อยส่วนใหญ่นับถือศาสนาพุทธ มีน้อยมากที่นับถือศาสนาอื่นๆ เช่น อิสลาม มีวัดในตำบลจำนวน ๕ แห่ง สำนักสงฆ์ ๒ แห่ง ได้แก่

๑. วัดเขากิ่ง	หมู่ ๒	ต.สระพัง
๒. วัดสวนโมก	หมู่ ๒	ต.สระพัง
๓. วัดเขานาค	หมู่ ๒	ต.สระพัง
๔. วัดเขาพระ	หมู่ ๑	ต.ทับคาง
๕. วัดสวนสันติ	หมู่ ๔	ต.ทับคาง
๖. สำนักสงฆ์โค้งสวรรค์	หมู่ ๑	ต.เขาย้อย
๗. สำนักสงฆ์อุตะเภา	หมู่ ๔	ต.ทับคาง

๗.๒ ประเพณีและงานประจำปี

- ประเพณีสงกรานต์สืบสานวัฒนธรรม ประมาณเดือน เมษายน
- ประเพณีทำบุญกลางบ้านสืบสานประเพณี ประมาณเดือน เมษายน
- ประเพณีวันเข้าพรรษาแห่เทียนพรรษา ประมาณเดือน กรกฎาคม

๗.๓ ภูมิปัญญาท้องถิ่น ภาษาถิ่น

ภูมิปัญญาท้องถิ่น ประชาชนในเขตองค์การบริหารส่วนตำบลได้อนุรักษ์ภูมิปัญญาท้องถิ่น ได้แก่ วิธีการทำเครื่องจักสารแข่งในคร้วเรือน วิธีการทำพัดลาว วิธีการทำเครื่องรางไทยทรงดำ (ตุ้ม) และวิธีตัดเย็บเสื้อไทยทรงดำด้วยมือ

ภาษาถิ่น ภาษาที่ใช้ในการสื่อสารส่วนมากเป็นภาษาลาวโซ่ง ภาษาลาวเวียง และภาษาไทยกลาง ตามลำดับ

๗.๔ OTOP สินค้าพื้นเมืองและของที่ระลึก

ประชาชนในเขตองค์การบริหารส่วนตำบลได้ผลิตของใช้พื้นเมืองขึ้นใช้ในครัวเรือนและเหลือเอาไว้จำหน่ายบ้าง ได้แก่ กระเป๋าพลาสติก พรมเช็ดเท้า เปลยวน เครื่องจักรสานที่ทำจากไม้ไผ่

๘. ทรัพยากรธรรมชาติ

๘.๑ น้ำ ที่ใช้ในการอุปโภค-บริโภค เป็นน้ำที่ได้จากน้ำฝนในแหล่งธรรมชาติ เช่น คลองชลประทาน ลำห้วย และน้ำประปาหมู่บ้าน

๘.๒ ป่าไม้ ในเขตองค์การบริหารส่วนตำบลมีป่าไม้ตามธรรมชาติ และป่าชายเลนบางส่วน

๘.๓ ภูเขา ในเขตองค์การบริหารส่วนตำบลจะมีภูเขาตลอดแนวเขตด้านทิศตะวันตกของพื้นที่ ได้แก่ เขาน้อย เขาพระ เขาแทงตะวัน เขากิ่ง และเขานาค

๘.๔ คุณภาพของทรัพยากรธรรมชาติ

ในพื้นที่ขององค์การบริหารส่วนตำบลส่วนมากเป็นพื้นที่สำหรับเพาะปลูกทำการเกษตร ที่อยู่อาศัย ร้านค้า สถานประกอบการ และมีพื้นที่บางส่วนที่เป็นพื้นที่สาธารณะ ทรัพยากรธรรมชาติในพื้นที่ ก็ได้แก่ ดิน น้ำ ต้นไม้ ประชากรในพื้นที่ส่วนใหญ่ประกอบอาชีพเกษตรกรรม ทำไร่ ทำนา ทำสวน เลี้ยงสัตว์น้ำ และมีอาชีพรับจ้าง คือ เนื่องจากว่าพื้นที่บางส่วนเป็น ดินเค็ม น้ำใต้ดินก็เค็ม หรือไม่ก็เป็นน้ำกร่อย ไม่สามารถที่จะนำน้ำจากใต้ดินมาใช้ในการอุปโภค-บริโภคได้ต้องอาศัยจากแหล่งอื่น เช่น น้ำฝน

ส่วนที่ ๓ ยุทธศาสตร์การพัฒนาองค์กรปกครองส่วนท้องถิ่น

ยุทธศาสตร์ขององค์การบริหารส่วนตำบลเขาย้อย

วิสัยทัศน์

“คุณภาพชีวิตดี สาธารณูปโภคทั่วถึง บริหารตามหลักธรรมาภิบาล สืบสานวัฒนธรรมท้องถิ่น”

พันธกิจ การพัฒนาขององค์การบริหารส่วนตำบลเขาย้อย

๑. พัฒนาปรับปรุงบำรุงรักษา โครงสร้างพื้นฐานและแหล่งน้ำให้มีประสิทธิภาพ
๒. ส่งเสริมด้านสาธารณสุข และพัฒนาคุณภาพชีวิต
๓. พัฒนาการบริหารจัดการองค์กร เพื่อเพิ่มประสิทธิภาพของบุคลากร
๔. ส่งเสริมและปลูกจิตสำนึกด้านศิลปวัฒนธรรมประเพณีที่ดั้งเดิมและภูมิปัญญาท้องถิ่น
๕. พัฒนาส่งเสริมอาชีพเพิ่มรายได้ของประชาชน ให้พอเพียงและยั่งยืน
๖. บริหารจัดการอนุรักษ์ทรัพยากรธรรมชาติและสิ่งแวดล้อมให้สมดุลและยั่งยืน
๗. พัฒนาจัดหาเครื่องมือเครื่องใช้และในการปฏิบัติงาน

เป้าประสงค์/จุดมุ่งหมาย

๑. เพื่อพัฒนาโครงสร้างพื้นฐาน แหล่งน้ำ
๒. เพื่อฟื้นฟูทรัพยากรธรรมชาติและรักษาสิ่งแวดล้อมให้มีประสิทธิภาพ
๓. ส่งเสริมให้ประชาชน รักษา ศาสนา และศิลปวัฒนธรรม ที่เป็นเอกลักษณ์ของท้องถิ่น ให้คงอยู่ต่อไป
๔. ประชาชนมีสุขภาพอนามัยที่ดี ห่างไกลโรคระบาดและโรคติดต่อ
๕. ประชาชนมีคุณภาพชีวิตที่ดี ส่งเสริมอาชีพ และการเรียนรู้ ประชาชนห่างไกลยาเสพติด
๖. บริหารงานตามหลักธรรมาภิบาล

ตัวชี้วัด

๑. จำนวนถนนที่ได้มาตรฐาน ประชาชนสัญจรสะดวกขึ้น ท่อระบายน้ำใช้งานได้ดีขึ้น
๒. การบริหารจัดการทรัพยากรธรรมชาติและสิ่งแวดล้อมอย่างยั่งยืน
๓. ประชาชนมีแหล่งกักเก็บน้ำใช้สำหรับอุปโภค บริโภคและการเกษตรอย่างพอเพียง
๔. ส่งเสริมการสนับสนุนด้านการศึกษา ศาสนา ศิลปะและวัฒนธรรม
๖. ประชาชนได้รับการบริการสาธารณสุขอย่างทั่วถึง
๗. ส่งเสริมคุณภาพชีวิตที่ดี ได้รับการส่งเสริมสนับสนุนสวัสดิการและสังคมให้มีคุณภาพชีวิตดีขึ้น และการส่งเสริมอาชีพให้แก่ประชาชน
๘. ส่งเสริมให้เกิดการบริหารจัดการที่มีประสิทธิภาพ บริหารกิจการบ้านเมืองที่ดี ๘ หมู่บ้าน

คำเป้าหมาย

๑. ได้รับบริการด้านโครงสร้างพื้นฐานและแหล่งน้ำพอเพียงต่อการอุปโภคบริโภคและทำการเกษตรที่มีความสะดวกมากขึ้น
๒. สิ่งแวดล้อมและทรัพยากรธรรมชาติได้รับการฟื้นฟูและอนุรักษ์
๓. ประชาชนได้ร่วมกิจกรรมส่งเสริมศาสนา วัฒนธรรม ประเพณี กีฬาและนันทนาการของท้องถิ่น
๔. ประชาชนเข้าถึงบริการสาธารณสุข มีสุขภาพแข็งแรง มีคุณภาพชีวิตที่ดีขึ้น
๕. การบริหารจัดการมีประสิทธิภาพ โปร่งใส ตรวจสอบได้

กลยุทธ์

๑. ก่อสร้าง ปรับปรุงด้านโครงสร้างพื้นฐาน และพัฒนาแหล่งน้ำ
๒. ส่งเสริมด้านการพัฒนาระบบจราจร
๓. การส่งเสริมการศึกษา ศาสนา ศิลปะวัฒนธรรม ภูมิปัญญาท้องถิ่น
๔. พัฒนาส่งเสริมการกีฬา นันทนาการ และสถานที่ออกกำลังกาย
๕. ส่งเสริมพัฒนาคุณภาพชีวิต ผู้ด้อยโอกาส ผู้สูงอายุ สตรี ผู้พิการ เด็กและเยาวชน
๖. เพิ่มประสิทธิภาพการบูรณาการป้องกันและบรรเทาสาธารณภัย
๗. อนุรักษ์ทรัพยากรธรรมชาติและสิ่งแวดล้อม
๘. ส่งเสริมคุณธรรม จริยธรรม และเสริมสร้างหลักธรรมาภิบาลในการบริหารจัดการองค์กร
๙. ส่งเสริมการมีส่วนร่วมของภาคประชาชนและภาคส่วนต่างๆในการบริหารจัดการ พัฒนาท้องถิ่น
๑๐. ป้องกันและปราบปรามการทุจริต ประพฤติมิชอบในองค์กร
๑๑. พัฒนาการจัดหาพัสดุครุภัณฑ์ให้เหมาะสมสำหรับการปฏิบัติงาน
๑๒. พัฒนาประสิทธิภาพขีดความสามารถของบุคลากรของท้องถิ่น
๑๓. พัฒนาด้านการบริหารจัดการที่ดี

จุดยืนของยุทธศาสตร์

๑. ต้องมีเป้าหมาย เพื่อตอบสนองความต้องการของประชาชนในพื้นที่
๒. ทรัพยากรและงบประมาณมีจำกัด
๓. ภูมิประเทศเหมาะสมกับการทำการเกษตร
๔. การพัฒนาชุมชนให้น่าอยู่มีความเข้มแข็ง โดยได้รับบริการสาธารณะด้านโครงสร้างพื้นฐานที่จำเป็นเพื่อรองรับการขยายตัวของชุมชนและเศรษฐกิจ
๕. การพัฒนาส่งเสริมศิลปวัฒนธรรมท้องถิ่น
๖. ส่งเสริมและพัฒนาศักยภาพคนและความเข้มแข็งของชุมชนในการพึ่งตนเอง
๗. การกำจัดขยะมูลฝอย สิ่งปฏิกูลและมลภาวะสิ่งแวดล้อมที่มีอย่างยั่งยืน
๘. การพัฒนาระบบการบริหารจัดการภาครัฐที่ดีและมีส่วนร่วมจากทุกภาคส่วน

ยุทธศาสตร์ประกอบด้วย

๑. ยุทธศาสตร์การพัฒนาด้านเศรษฐกิจชุมชนและการแก้ไขปัญหาความยากจน
๒. ยุทธศาสตร์การพัฒนาด้านการคมนาคมและระบบสาธารณสุขบริโภค สาธารณูปการ
๓. ยุทธศาสตร์การพัฒนาด้านทรัพยากรธรรมชาติและสิ่งแวดล้อม
๔. ยุทธศาสตร์การพัฒนาแหล่งน้ำ
๕. ยุทธศาสตร์การพัฒนาด้านการศึกษา ศาสนา ศิลปะและวัฒนธรรม
๖. ยุทธศาสตร์การพัฒนาด้านสาธารณสุข
๗. ยุทธศาสตร์การพัฒนาคุณภาพชีวิต
๘. ยุทธศาสตร์การพัฒนาการบริหารจัดการ

ส่วนที่ ๔

ผลการติดตามและประเมินผลด้วยระบบ e-plan (www.dla.go.th)

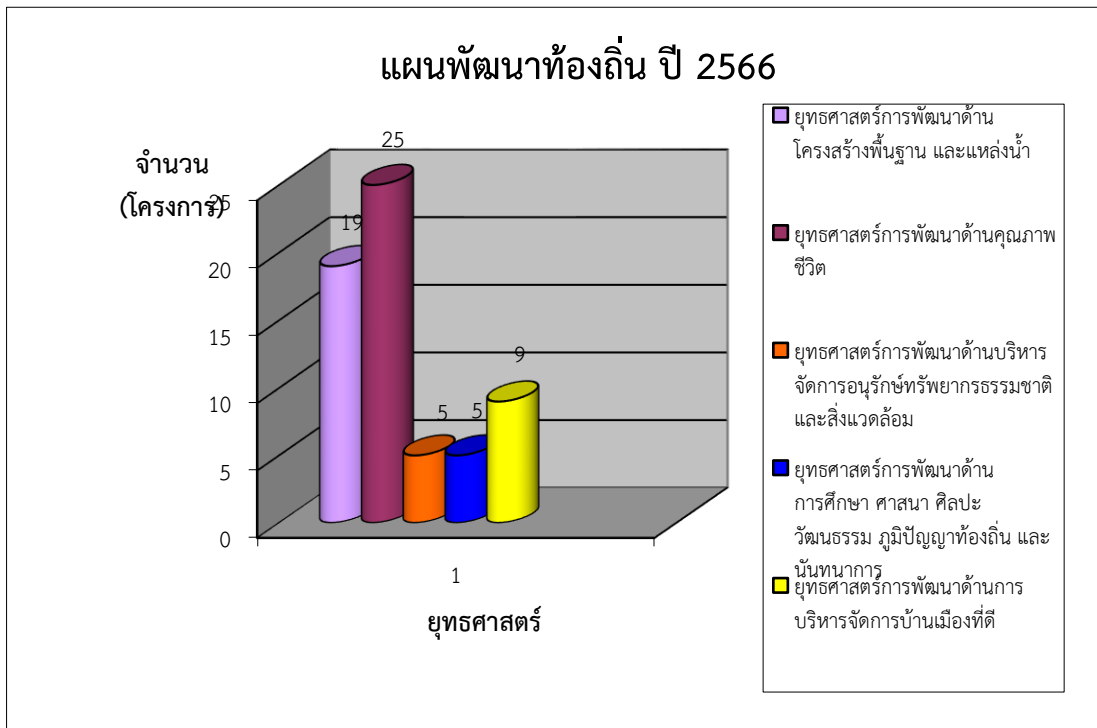
ตามระเบียบกระทรวงมหาดไทย ว่าด้วยการจัดทำแผนพัฒนาขององค์กรปกครองส่วนท้องถิ่น พ.ศ. ๒๕๔๘ แก้ไขเพิ่มเติมถึง (ฉบับที่ ๓) พ.ศ. ๖๑ หมวด ๖ ข้อ ๒๙ ประกอบกรมส่งเสริมการปกครองส่วนท้องถิ่นในฐานะหน่วยงานที่มีอำนาจหน้าที่ส่งเสริมองค์กรปกครองส่วนท้องถิ่นให้มีการบริหารกิจการบ้านเมืองที่ดี ยึดหลักธรรมาภิบาลและปรับระบบการทำงานให้มีประสิทธิภาพ ทันสมัยสามารถตอบสนองความต้องการประชาชน เพื่อให้การดำเนินงานมุ่งสู่เป้าหมายดังกล่าว กรมส่งเสริมการปกครองท้องถิ่นได้ริเริ่มโครงการระบบสารสนเทศการบริหารจัดการเพื่อการวางแผนและประเมินผลการใช้จ่ายงบประมาณขององค์กรปกครองส่วนท้องถิ่น (e-Plan) ซึ่งเป็นระบบปฏิบัติการคอมพิวเตอร์ภายใต้แนวคิดการนำเทคโนโลยีสารสนเทศมาประยุกต์ใช้อย่างเหมาะสม ให้องค์กรปกครองส่วนท้องถิ่นใช้เป็นข้อมูลในการวางแผนและติดตามประเมินผลการทำงาน ทั้งนี้ ได้มีการดำเนินงานมาอย่างต่อเนื่องถึงปัจจุบัน

เพื่อให้ตามติดตามและประเมินผลแผนพัฒนาขององค์การบริหารส่วนตำบลเขาย้อย ประจำปีงบประมาณ พ.ศ. ๒๕๖๖ เป็นไปด้วยความถูกต้องและบรรลุเป้าหมายตามระเบียบกระทรวงมหาดไทยและข้อสั่งการของกรมส่งเสริมการปกครองท้องถิ่นดังกล่าว องค์การบริหารส่วนตำบลเขาย้อยจึงได้ดำเนินการนำเข้าข้อมูลแผนพัฒนาท้องถิ่น แผนพัฒนาท้องถิ่น (พ.ศ. ๒๕๖๖ - ๒๕๗๐) ประจำปีงบประมาณ พ.ศ. ๒๕๖๖ ในระบบ e-plan และได้นำข้อมูลในระบบอีแพลนดังกล่าวมาใช้ในการติดตามและประเมินผลแผนครั้งนี้ รายละเอียดตามรายงานสรุปผลการดำเนินงาน ดังนี้

การวางแผน

องค์การบริหารส่วนตำบลเขาย้อยได้จัดทำแผนยุทธศาสตร์การพัฒนาและแผนพัฒนาท้องถิ่น (พ.ศ.๒๕๖๖ - ๒๕๗๐) ตามกระบวนการที่บัญญัติไว้ในระเบียบกระทรวงมหาดไทย โดยผ่านการมีส่วนร่วมของประชาชน เช่น การจัดเวทีประชาคม การประชุมกรรมการชุมชน เพื่อรับฟังปัญหาและความต้องการที่แท้จริงของประชาชนในพื้นที่ ก่อนนำมาจัดทำโครงการเพื่อพัฒนาพื้นที่ ที่บรรจุไว้ในแผนพัฒนาท้องถิ่น ต่อไป องค์การบริหารส่วนตำบลเขาย้อยได้ประกาศใช้แผนพัฒนาท้องถิ่น (พ.ศ. ๒๕๖๖ - ๒๕๗๐) เมื่อวันที่ ๑๖ พฤษภาคม พ.ศ.๒๕๖๖ โดยได้กำหนดโครงการที่จะดำเนินการตามแผนพัฒนาท้องถิ่น ดังนี้

ยุทธศาสตร์	๒๕๖๖		๒๕๖๗		๒๕๖๘		๒๕๖๙		๒๕๗๐	
	จำนวน	งบประมาณ	จำนวน	งบประมาณ	จำนวน	งบประมาณ	จำนวน	งบประมาณ	จำนวน	งบประมาณ
ยุทธศาสตร์การพัฒนาด้าน โครงสร้างพื้นฐาน และแหล่งน้ำ	๑๙	๓๕,๙๐๖,๐๐๐	๑๒	๒๓,๐๓๖,๐๐๐	๑๕	๓๐,๗๖๑,๐๐๐	๒๔	๔๗,๘๐๑,๐๐๐	๔๖	๑๒๖,๘๙๐,๐๐๐
ยุทธศาสตร์การพัฒนาด้านคุณภาพ ชีวิต	๒๕	๑,๑๕๕,๐๐๐	๒๖	๑,๑๖๕,๐๐๐	๒๘	๑,๒๓๕,๐๐๐	๒๖	๑,๑๖๕,๐๐๐	๒๘	๑,๙๕๕,๐๐๐
ยุทธศาสตร์การพัฒนาด้านบริหาร จัดการอนุรักษ์ทรัพยากรธรรมชาติและ สิ่งแวดล้อม	๕	๗๐,๐๐๐	๕	๗๐,๐๐๐	๕	๗๐,๐๐๐	๕	๗๐,๐๐๐	๕	๗๐,๐๐๐
ยุทธศาสตร์การพัฒนาด้าน การศึกษา ศาสนา ศิลปะ วัฒนธรรม ภูมิปัญญาท้องถิ่น และ นันทนาการ	๕	๑๗๕,๐๐๐	๕	๑๗๕,๐๐๐	๕	๑๗๕,๐๐๐	๕	๑๗๕,๐๐๐	๕	๑๗๕,๐๐๐
ยุทธศาสตร์การพัฒนาด้านการ บริหารจัดการบ้านเมืองที่ดี	๙	๑,๑๙๕,๐๐๐	๙	๗๕๐,๐๐๐	๑๑	๑,๔๑๐,๐๐๐	๙	๙๓๐,๐๐๐	๑๓	๒,๒๑๐,๐๐๐
รวม	๖๓	๓๘,๕๐๑,๐๐๐	๕๗	๒๕,๑๙๖,๐๐๐	๖๔	๓๓,๖๕๑,๐๐๐	๖๙	๕๐,๑๔๑,๐๐๐	๙๗	๑๓๑,๓๐๐,๐๐๐

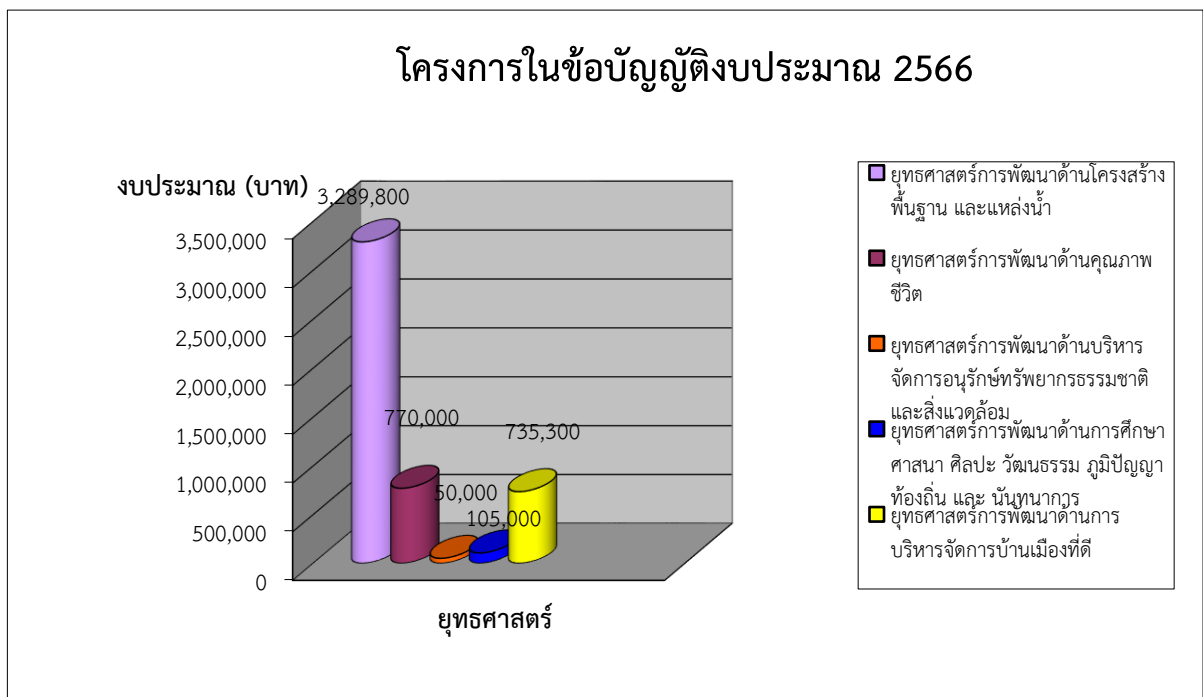


แผนภูมิ แสดงจำนวนโครงการในแผนพัฒนาท้องถิ่นขององค์การบริหารส่วนตำบลเขาย้อย

การจัดทำงบประมาณ

ผู้บริหารองค์การบริหารส่วนตำบลเขาย้อย ได้ประกาศใช้ข้อบัญญัติงบประมาณ โดยมีโครงการที่บรรจุอยู่ในข้อบัญญัติงบประมาณ รวม ๔๘ โครงการ จำนวนเงิน ๕,๔๓๘,๑๐๐ สามารถจำแนกตามยุทธศาสตร์ ได้ดังนี้

ยุทธศาสตร์	โครงการ	งบประมาณตามข้อบัญญัติ
ยุทธศาสตร์การพัฒนาด้านโครงสร้างพื้นฐาน และแหล่งน้ำ	๗	๓,๒๘๙,๘๐๐
ยุทธศาสตร์การพัฒนาด้านคุณภาพชีวิต	๒๑	๗๗๐,๐๐๐
ยุทธศาสตร์การพัฒนาด้านบริหารจัดการอนุรักษ์ทรัพยากรธรรมชาติและสิ่งแวดล้อม	๕	๕๐,๐๐๐
ยุทธศาสตร์การพัฒนาด้านการศึกษา ศาสนา ศิลปะ วัฒนธรรม ภูมิปัญญาท้องถิ่น และ นันทนาการ	๕	๑๐๕,๐๐๐
ยุทธศาสตร์การพัฒนาด้านการบริหารจัดการบ้านเมืองที่ดี	๘	๗๓๕,๓๐๐
(ครุภัณฑ์บริการสาธารณะ)	๒	๔๘๘,๐๐๐
รวม	๔๘	๕,๔๓๘,๑๐๐



แผนภูมิ แสดงงบประมาณในข้อบัญญัติงบประมาณ พ.ศ. ๒๕๖๖ ขององค์การบริหารส่วนตำบลเขาย้อย

รายละเอียดโครงการในข้อบัญญัติงบประมาณองค์การบริหารส่วนตำบลเขาย้อย มีดังนี้
รายละเอียดโครงการในข้อบัญญัติงบประมาณองค์การบริหารส่วนตำบลเขาย้อย มีดังนี้

ลำดับ ที่	ยุทธศาสตร์	งบประมาณ ตามข้อบัญญัติ
ยุทธศาสตร์ที่ ๑ การพัฒนาด้านโครงสร้างพื้นฐาน และแหล่งน้ำ		
๑	โครงการก่อสร้างท่อระบายน้ำพร้อมรางระบายน้ำคอนกรีตเสริมเหล็กรูปตัววี สายหนองแหน-สนามกอล์ฟ หมู่ที่ ๒ ต.สระพัง	๑,๖๘๘,๒๐๐
๒	โครงการก่อสร้างถนนคอนกรีตเสริมชอยบ้านนายหยุด ป้อมสิงห์ ม. ๑ ต.เขาย้อย	๒๙๗,๖๐๐
๓	โครงการปรับปรุง/ซ่อมสร้างถนนคอนกรีตเสริมเหล็กชอยเสริมสุข หมู่ ๑ ต.สระพัง	๑๗๗,๒๐๐
๔	โครงการก่อสร้างรางระบายน้ำชอยเข็ดศักดิ์ หมู่ที่ ๒ ต.สระพัง	๖๔๗,๕๐๐
๕	โครงการก่อสร้างถนน คสล.ชอยบ้านนายอำนาจ ดอกบัวหมู่ ๔ ต.ทับคาง	๑๓๐,๐๐๐
๖	โครงการปรับปรุง/ซ่อมสร้างถนนสายวัดเขานาค หมู่ ๑ ต.สระพัง	๒๔๙,๓๐๐
๗	โครงการกำจัดผักตบชวาและวัชพืช	๑๐๐,๐๐๐
รวม		๓,๒๘๙,๘๐๐
ยุทธศาสตร์ที่ ๒ การพัฒนาด้านคุณภาพชีวิต		
๑	โครงการป้องกันและควบคุมโรคติดต่อและโรคอุบัติใหม่	๒๐,๐๐๐
๒	โครงการส่งเสริมอาชีพ สตรี อบต.เขาย้อย	๓๐,๐๐๐
๓	โครงการมีน้อยๆสร้างชุมชนสะอาด	๑๐,๐๐๐
๔	โครงการผู้เฒ่าเล่านิทานถ่ายทอดประสบการณ์สู่ลูกหลาน	๑๐,๐๐๐
๕	โครงการสุขภาพดีด้วยแอโรบิค	๕,๐๐๐
๖	โครงการอบรมหมอหมู่บ้านในพระราชประสงค์	๙๐,๐๐๐
๗	โครงการต้นกล้าภูมิปัญญาท้องถิ่น	๑๐,๐๐๐
๘	โครงการเด็กรุ่นใหม่ห่างไกล ยาเสพติด	๑๕,๐๐๐
๙	โครงการส่งเสริมโภชนาการและสุขภาพอนามัยแม่และเด็กของสมเด็จพระเทพรัตนราชสุดาฯ สยามบรมราชกุมารี	๒๐,๐๐๐
๑๐	โครงการสนับสนุนการจัดกิจกรรมผู้สูงอายุ	๕๐,๐๐๐
๑๑	โครงการส่งเสริมและฟื้นฟู สมรรถภาพคนพิการ และทุพพลภาพ	๕,๐๐๐
๑๒	โครงการส่งเสริมคุณธรรม พัฒนาเด็กไทย	๑๐,๐๐๐
๑๓	โครงการป้องกันและควบคุมโรคไข้เลือดออก	๖๐,๐๐๐
๑๔	โครงการส่งเสริมและพัฒนาการเรียนรู้ของเด็กและเยาวชน	๗๐,๐๐๐

ลำดับ ที่	ยุทธศาสตร์	งบประมาณ ตามข้อบัญญัติ
ยุทธศาสตร์ที่ ๒ การพัฒนาด้านคุณภาพชีวิต		
๑๕	โครงการจัดกิจกรรมวันเด็ก	๘๐,๐๐๐
๑๖	โครงการฝึกอบรมชุดปฏิบัติการจิตอาสาภัยพิบัติประจำองค์การบริหารส่วน ตำบลเขาย้อย	๓๐,๐๐๐
๑๗	โครงการช่วยเหลือประชาชน	๑๕๐,๐๐๐
๑๘	โครงการตรวจสุขภาพเคลื่อนที่ สมเด็จพระเจ้าลูกเธอเจ้าฟ้าจุฬาภรณวลัยลักษณ์ อัครราชกุมารี	๓๕,๐๐๐
๑๙	โครงการสัตว์ปลอดโรคคนปลอดภัยจากโรคพิษสุนัขบ้าตามพระปณิธาน ศาสตราจารย์ ดร. สมเด็จพระเจ้าลูกเธอ เจ้าฟ้าจุฬาภรณวลัยลักษณ์ อัครราช กุมารี	๔๐,๐๐๐
๒๐	โครงการเยาวชนไทยใส่ใจสุขภาพ	๑๐,๐๐๐
๒๑	โครงการส่งเสริมอาชีพผู้สูงอายุ	๒๐,๐๐๐
	รวม	๗๗๐,๐๐๐
ยุทธศาสตร์ที่ ๓ การพัฒนาด้านบริหารจัดการอนุรักษ์ทรัพยากรธรรมชาติและสิ่งแวดล้อม		
๑	โครงการอนุรักษ์พันธุกรรมพืชอันเนื่องมาจากพระราชดำริ สมเด็จพระเทพ รัตนราชสุดาฯสยามบรมราชกุมารี	๑๐,๐๐๐
๒	โครงการปลูกหญ้าแฝก	๕,๐๐๐
๓	เด็กรุ่นใหม่ใส่ใจ ลดโลกร้อน	๑๐,๐๐๐
๔	รณรงค์การจัดการขยะ	๑๕,๐๐๐
๕	โครงการปลูกป่าเพื่อ รักษาสิ่งแวดล้อม	๑๐,๐๐๐
	รวม	๕๐,๐๐๐
ยุทธศาสตร์ที่ ๔ การพัฒนาด้านการศึกษา ศาสนา ศิลปะ วัฒนธรรม ภูมิปัญญาท้องถิ่น และ นันทนาการ		
๑.	ส่งเสริมการจัดงานทำบุญกลางหมู่บ้าน สืบสานประเพณี	๒๐,๐๐๐
๒	ประเพณีสงกรานต์สืบสานวัฒนธรรม	๒๕,๐๐๐
๓	อุดหนุนโครงการกิจกรรมงานพระนครคีรี - เมืองเพชร อำเภอเขาย้อย ประจำปี ๒๕๖๖-๒๕๗๐	๓๕,๐๐๐
๔	ประเพณีแห่เทียนพรรษา	๕,๐๐๐
๕	อนุรักษ์ภูมิปัญญาท้องถิ่น	๒๐,๐๐๐
	รวม	๑๐๕,๐๐๐

ยุทธศาสตร์ที่ ๕ การพัฒนาด้านการบริหารจัดการบ้านเมืองที่ดี		
๑.	วันเฉลิมพระชนมพรรษา พระบาทสมเด็จพระเจ้าอยู่หัว	๒๐,๐๐๐
๒.	เสริมสร้างความจงรักภักดีต่อสถาบันพระมหากษัตริย์	๒๐,๐๐๐
๓.	โครงการพัฒนาสมรรถนะการปฏิบัติงานของบุคลากรองค์การบริหารส่วนตำบลเขาย้อย	๑๒๐,๐๐๐
๔.	โครงการอบรมคุณธรรมจริยธรรมผู้ดำรงตำแหน่งทางการเมืองข้าราชการเจ้าหน้าที่ของรัฐ	๒๐,๐๐๐
๕.	อุดหนุนสถานที่กลางศูนย์ปฏิบัติการร่วมของอปท. โครงการบริหารศูนย์ปฏิบัติการร่วมในการช่วยเหลือประชาชนขององค์กรปกครองส่วนท้องถิ่นระดับอำเภอเขาย้อย	๒๕,๐๐๐
๖.	วันเฉลิมพระชนมพรรษาสมเด็จพระนางเจ้าสิริกิติ์พระบรมราชินีนาถพระบรมราชชนนีพันปีหลวง	๒๐,๐๐๐
๗.	วันเฉลิมพระชนมพรรษา สมเด็จพระนางเจ้าฯ พระบรมราชินี	๒๐,๐๐๐
๘.	โครงการปรับปรุงต่อเติมที่ทำการองค์การบริหารส่วนตำบล เขาย้อย หมู่ ๑ ต.เขาย้อย	๔๙๐,๓๐๐
รวม		๗๓๕,๓๐๐
ครุภัณฑ์บริการสาธารณะ		๔๘๘,๐๐๐
รวมทั้งหมด		๕,๔๓๘,๑๐๐

การใช้จ่ายงบประมาณ

อบต.เขาย้อย มีการใช้จ่ายงบประมาณในการดำเนินโครงการตามข้อบัญญัติงบประมาณ โดยได้มีการก่อหนี้ผูกพัน/ ลงนามในสัญญา รวม ๕๖ โครงการ จำนวนเงิน ๑๓,๒๗๒,๑๖๙ บาท มีการเบิกจ่ายงบประมาณ จำนวน ๔๒ โครงการ จำนวนเงิน ๓,๙๐๙,๔๖๙ บาท สามารถจำแนกตามยุทธศาสตร์ ได้ดังนี้

ยุทธศาสตร์	โครงการ	การก่อหนี้ผูกพัน/ ลงนามในสัญญา	โครงการ	การเบิกจ่าย งบประมาณ
๑. ยุทธศาสตร์การพัฒนาด้านโครงสร้างพื้นฐาน และแหล่งน้ำ (ใช้จ่ายเงินสะสม)	๑๓	๔,๐๘๖,๔๐๐	๓	๑,๔๙๑,๗๐๐
	(๓)	๖,๒๒๖,๘๐๐	๑	๔๗๐,๘๐๐
๒. ยุทธศาสตร์การพัฒนาด้านคุณภาพชีวิต	๑๗	๒๒๗,๑๔๒	๑๗	๒๒๗,๑๔๒
๓. ยุทธศาสตร์การพัฒนาด้านบริหารจัดการ อนุรักษ์ทรัพยากรธรรมชาติและสิ่งแวดล้อม	๕	๘,๑๑๕	๔	๘,๑๑๕
๔. ยุทธศาสตร์การพัฒนาด้านการศึกษา ศาสนา ศิลปะ วัฒนธรรม ภูมิปัญญาท้องถิ่น และ นันทนาการ	๔	๕๗,๕๐๔	๓	๕๗,๕๐๔
๕. ยุทธศาสตร์การพัฒนาด้านการบริหารจัดการ บ้านเมืองที่ดี	๗	๕๘๗,๘๐๘	๗	๕๘๗,๘๐๘
ครุภัณฑ์บริการสาธารณะ	๘	๑,๐๗๘,๖๐๐	๗	๑,๐๖๖,๔๐๐
รวม	๕๖	๑๓,๒๗๒,๑๖๙	๔๒	๓,๙๐๙,๔๖๙

ลำดับ ที่	โครงการ	งบประมาณ ตามข้อบัญญัติ	วงเงินตาม สัญญา	การเบิกจ่าย งบประมาณ	ระยะเวลา ดำเนินงาน	หมายเหตุ
ยุทธศาสตร์ที่ ๑ การพัฒนาด้านโครงสร้างพื้นฐาน และแหล่งน้ำ						
๑	โครงการก่อสร้างท่อระบายน้ำพร้อมราง ระบายน้ำคอนกรีตเสริมเหล็กรูปตัววี สาย หนองแห่น-สนามกอล์ฟ หมู่ที่ ๒ ต.สระพัง	๑,๖๘๘,๒๐๐	๑,๖๘๘,๒๐๐	-	๑๖ พย.๖๖	อยู่ระหว่าง ดำเนินการ
๒	โครงการก่อสร้างถนนคอนกรีตเสริมชอย บ้านนายหยด ป้อมสิงห์ ม. ๑ ต.เขาย้อย	๒๙๗,๖๐๐	๒๖๙,๐๐๐	๒๖๙,๐๐๐	๑๓ มีค. ๖๖	
๓	โครงการปรับปรุง/ซ่อมสร้างถนนคอนกรีต เสริมเหล็กชอยเสริมสุข หมู่ ๑ ต.สระพัง	๑๗๗,๒๐๐	๑๗๗,๐๐๐	๑๗๗,๐๐๐	๓๑ มีค.๖๖	
๔	โครงการก่อสร้างรางระบายน้ำชอยเขียดศักดิ์ หมู่ที่ ๒ ต.สระพัง	๖๔๗,๕๐๐	๖๔๗,๕๐๐	-		อยู่ระหว่าง ดำเนินการ
๕	โครงการก่อสร้างถนน คสล.ชอยบ้านนาย อำนาจ ดอกบัวหมู่ ๔ ต.ทับคาง	๑๓๐,๐๐๐	๑๑๗,๐๐๐	๑๑๗,๐๐๐	๑๓ มีค. ๖๖	
๖	โครงการปรับปรุง/ซ่อมสร้างถนนสายวัดเขา นาค หมู่ ๑ ต.สระพัง	๒๔๙,๓๐๐	๒๔๙,๓๐๐	๒๔๙,๓๐๐	๑ เมย.๖๖	
๗	โครงการกำจัดผักตบชวาและวัชพืช	๑๐๐,๐๐๐	๓๕,๗๐๐	๓๕,๗๐๐	๑๒- ๑๖ ตค ๖๕	
๘	โครงการก่อสร้างถนนคอนกรีตเสริมเหล็ก ชอยบ้านนายมนัส เทียนเงิน ม.๔ ต.ทับ คาง อ.เขาย้อย จ.เพชรบุรี	๔๓๘,๙๐๐	๔๓๘,๙๐๐	๔๓๘,๙๐๐	๒๖ สค. ๖๖ - ๒๔ ตค. ๖๖	โอนตั้งจ่าย รายการใหม่
๙	โครงการก่อสร้างถนนคอนกรีตเสริมเหล็ก ชอยบ้านนายอำนาจ ดอกบัว ช่วงที่ ๒ ม. ๔ ต.ทับคาง อ.เขาย้อย จ.เพชรบุรี	๙๐,๐๐๐	๙๐,๐๐๐	๙๐,๐๐๐	๒๖ สค. ๖๖ - ๒๔ ตค. ๖๖	โอนตั้งจ่าย รายการใหม่
๑๐	โครงการก่อสร้างถนนคอนกรีตเสริมเหล็ก ชอยบ้านนายธำรง บุญปลอด ม.๑ ต.เขา ย้อย อ.เขาย้อย จ.เพชรบุรี	๑๒๐,๐๐๐	๑๒๐,๐๐๐	๑๒๐,๐๐๐		โอนตั้งจ่าย รายการใหม่
๑๑	โครงการก่อสร้างถนน คสล.ชอยบ้านนาย สมจิต มีศรี หมู่ ๑ ต.สระพัง	๔๙,๐๐๐	๔๙,๐๐๐	-		โอนตั้งจ่าย รายการใหม่ อยู่ระหว่าง ดำเนินการ
๑๒	โครงการขยายเขตประปาหมู่บ้าน สาย หนองม่วง ถึงคลองชลประทาน ม.๒ ต.สระ พัง อ.เขาย้อย จ.เพชรบุรี	๖๑๙,๐๐๐	๖๑๙,๐๐๐	-		โอนตั้งจ่าย รายการใหม่ อยู่ระหว่าง ดำเนินการ
๑๓	โครงการขยายเขตประปาหมู่บ้าน สาย หนองม่วง ถึงคลองชลประทาน ม.๒ ต.สระ พัง อ.เขาย้อย จ.เพชรบุรี	๑๕๐,๐๐๐	๑๕๐,๐๐๐	-		โอนตั้งจ่าย รายการใหม่ อยู่ระหว่าง ดำเนินการ
รวม		๕,๑๙๒,๘๐๐	๕,๐๘๖,๔๐๐	๑,๔๙๑,๗๐๐		

ลำดับ ที่	โครงการ	งบประมาณ ตาม ข้อบัญญัติ	วงเงินตาม สัญญา	การเบิกจ่าย งบประมาณ	ระยะเวลา ดำเนินงาน	หมายเหตุ
ยุทธศาสตร์ที่ ๑ การพัฒนาด้านโครงสร้างพื้นฐาน และแหล่งน้ำ						
๑๔	โครงการก่อสร้างระบบประปาหมู่บ้าน หมู่ ๒ ต.สระพัง	-	๑,๐๒๖,๐๐๐	-		ใช้เงินสะสม อยู่ระหว่าง ดำเนินการ
๑๕	โครงการก่อสร้างถนน คสล. สายโรงเรียน หมู่-ถนนหนองแห่นสนามกอล์ฟ หมู่ ๒ ต.สระพัง	-	๔๗๐,๘๐๐	๔๗๐,๘๐๐	๑ เม.ย. ๖๖ - ๓๐ พค ๖๖	ใช้เงินสะสม
๑๖	โครงการก่อสร้างถนนลาดยางแอสฟัลต์ติก คอนกรีตสายเลียบบคลองชลประทานฝั่งตะวันตก (ช่วงโรงเรียนธรรมิก ม. ๑ ต.สระพัง-สะพาน โรงเรียน กม๑๐๐+๕๖๐)หมู่ ๒ ต.สระพัง	-	๔,๗๓๐,๐๐๐	-		ใช้เงินสะสม อยู่ระหว่าง ดำเนินการ
รวม		-	๖,๒๒๖,๘๐๐	๔๗๐,๘๐๐		

ยุทธศาสตร์ที่ ๒ การพัฒนาด้านคุณภาพชีวิต						
๑.	โครงการป้องกันและควบคุมโรคติดต่อและ โรคอุบัติใหม่	๒๐,๐๐๐	-	-	-	ไม่ได้ ดำเนินการ
๒.	โครงการส่งเสริมอาชีพ สตรี อบต.เขาย้อย	๓๐,๐๐๐	๑๓,๔๕๕	๑๓,๔๕๕	๒๓/๐๒/๖๖	
๓.	โครงการมีोन่อยๆสร้างชุมชนสะอาด	๑๐,๐๐๐	๕๔๐	๕๔๐	๒๕/๐๔/๖๖	
๔.	โครงการผู้เฒ่าเล่านิทานถ่ายทอด ประสบการณ์สู่ลูกหลาน	๑๐,๐๐๐	๕๔๐	๕๔๐	๒/๐๕/๖๖	
๕	โครงการสุขภาพดีด้วยแอรบิค	๕,๐๐๐	๕๔๐	๕๔๐	พค ๖๖	
๖	โครงการอบรมหมอบ้านในพระราชประสงค์	๙๐,๐๐๐	๑๓,๐๙๐	๑๓,๐๙๐	๑๔/๐๗/๖๖	
๗	โครงการต้นกล้าภูมิปัญญาท้องถิ่น	๑๐,๐๐๐	๗,๒๖๐	๗,๒๖๐	๓/๐๕/๖๖	
๘	โครงการเด็กรุ่นใหม่ห่างไกล ยาเสพติด	๑๕,๐๐๐	๕๔๐	๕๔๐	๔/๐๕/๖๖	
๙	โครงการส่งเสริมโภชนาการและสุขภาพ อนามัยแม่และเด็กของสมเด็จพระเทพ รัตนราชสุดาฯ สยามบรมราชกุมารี	๒๐,๐๐๐	๑๒,๙๔๐	๑๒,๙๔๐	๒๕/๐๗/๖๖	
๑๐	โครงการสนับสนุนการจัดกิจกรรมผู้สูงอายุ	๕๐,๐๐๐	๕๔๐	๕๔๐	๑๗/๐๗/๖๖	
๑๑	โครงการส่งเสริมและฟื้นฟู สมรรถภาพคนพิการ และทุพพลภาพ	๕,๐๐๐	๕๔๐	๕๔๐	พค-มิย. ๖๖	
๑๒	โครงการส่งเสริมคุณธรรม พัฒนาเด็กไทย	๑๐,๐๐๐	๕,๐๔๐	๕,๐๔๐	๒๖/๐๔/๖๖	
๑๓	โครงการป้องกันและควบคุมโรคไข้เลือดออก	๖๐,๐๐๐	๓๐,๑๕๐	๓๐,๑๕๐	๒๐/๐๖/๖๖- ๒๖/๐๗/๖๖	
๑๔	โครงการส่งเสริมและพัฒนาการเรียนรู้ของเด็ก และเยาวชน	๗๐,๐๐๐	-	-		ไม่ได้ ดำเนินการ

ลำดับ ที่	โครงการ	งบประมาณ ตาม ข้อบัญญัติ	วงเงินตาม สัญญา	การเบิกจ่าย งบประมาณ	ระยะเวลา การ ดำเนินงาน	หมายเหตุ
ยุทธศาสตร์ที่ ๒ การพัฒนาด้านคุณภาพชีวิตและแหล่งน้ำ						
๑๕	โครงการจัดกิจกรรมวันเด็ก	๘๐,๐๐๐	๗๒,๗๙๑.๙๐	๗๒,๗๙๑.๙๐	๑๔/๐๑/๖๖	
๑๖	โครงการฝึกอบรมชุดปฏิบัติการจิตอาสา ภัยพิบัติประจำองค์การบริหารส่วนตำบล เขาย้อย	๓๐,๐๐๐	๒๕,๓๗๐	๒๕,๓๗๐	๒๗/๐๔/๖๖	
๑๗	โครงการช่วยเหลือประชาชน	๑๕๐,๐๐๐	-	-		ไม่ได้ ดำเนินการ
๑๘	โครงการตรวจสุขภาพเคลื่อนที่ สมเด็จพระ เจ้าลูกเธอเจ้าฟ้าจุฬาภรณวลัยลักษณ์อัคร ราชกุมารี	๓๕,๐๐๐	๑๒,๙๔๐	๑๒,๙๔๐	๒๗/๐๗/๖๖	
๑๙	โครงการสั้วปลอดโรคคนปลอดภัยจากโรคพิษ สุนัขบ้าตามพระปณิธาน ศาสตราจารย์ ดร. สมเด็จพระเจ้าลูกเธอ เจ้าฟ้าจุฬาภรณวลัย ลักษณ์ อัครราชกุมารี	๔๐,๐๐๐	๑๖,๐๔๐	๑๖,๐๔๐	๑-๓๐/๑๐/๖๖	
๒๐	โครงการเยาวชนไทยใส่ใจสุขภาพ	๑๐,๐๐๐	-	-		ไม่ได้ ดำเนินการ
๒๑	โครงการส่งเสริมอาชีพผู้สูงอายุ	๒๐,๐๐๐	๑๔,๘๒๕	๑๔,๘๒๕	๑๙/๐๔/๖๖	
รวม		๗๗๐,๐๐๐	๒๒๗,๑๔๒	๒๒๗,๑๔๒		
ยุทธศาสตร์ที่ ๓ การพัฒนาด้านบริหารจัดการอนุรักษ์ทรัพยากรธรรมชาติและสิ่งแวดล้อม						
๑	โครงการอนุรักษ์พันธุกรรมพืชอัน เนื่องมาจากพระราชดำริ สมเด็จพระเทพ รัตนราชสุดาฯสยามบรมราชกุมารี	๑๐,๐๐๐	-	-		ไม่ได้ ดำเนินการ
๒	โครงการปลูกหญ้าแฝก	๕,๐๐๐	๕๔๐	๕๔๐	๒๘/๐๗/๖๖	
๓	เด็กรุ่นใหม่ใส่ใจ ลดโลกร้อน	๑๐,๐๐๐	๕๔๐	๕๔๐	๒๔/๐๔/๖๖	
๔	รณรงค์การจัดการขยะ	๑๕,๐๐๐	๖,๔๙๕	๖,๔๙๕	๐๗/๐๗/๖๖	
๕	โครงการปลูกป่าเพื่อ รักษาสิ่งแวดล้อม	๑๐,๐๐๐	๕๔๐	๕๔๐	๒๖/๐๗/๖๖	
รวม		๕๐,๐๐๐	๘,๑๑๕	๘,๑๑๕		

ลำดับ ที่	โครงการ	งบประมาณ ตาม ข้อบัญญัติ	วงเงินตาม สัญญา	การเบิกจ่าย งบประมาณ	ระยะเวลา การ ดำเนินงาน	หมายเหตุ
ยุทธศาสตร์ที่ ๔ การพัฒนาด้านการศึกษา ศาสนา ศิลปะ วัฒนธรรม ภูมิปัญญาท้องถิ่น และ นันทนาการ						
๑.	ส่งเสริมการจัดงานทำบุญกลางหมู่บ้าน สืบ สานประเพณี	๒๐,๐๐๐	-	-		ไม่ได้ ดำเนินการ
๒.	ประเพณีสงกรานต์สืบสานวัฒนธรรม	๒๕,๐๐๐	-	-		ไม่ได้ ดำเนินการ
๓.	อุดหนุนโครงการกิจกรรมงานพระนครคีรี - เมืองเพชร อำเภอเขาย้อย ประจำปี ๒๕๖๖- ๒๕๗๐	๓๕,๐๐๐	๓๕,๐๐๐	๓๕,๐๐๐	๐๕/๐๑/๖๖	
๔.	ประเพณีแห่เทียนพรรษา	๕,๐๐๐	๒,๙๘๐	๒,๙๘๐	๓๑/๐๗/๖๖	
๕.	อนุรักษ์ภูมิปัญญาท้องถิ่น	๒๐,๐๐๐	๑๙,๕๒๔	๑๙,๕๒๔	๑๕/๐๓/๖๖	
	รวม	๑๐๕,๐๐๐	๕๗,๕๐๔	๕๗,๕๐๔		
ยุทธศาสตร์ที่ ๕ การพัฒนาด้านการบริหารจัดการบ้านเมืองที่ดี						
๑.	วันเฉลิมพระชนมพรรษา พระบาทสมเด็จพระ เจ้าอยู่หัว	๓๒,๐๕๓	๓๒,๐๕๓	๓๒,๐๕๓	๑-๓๑ /๐๗/๖๖	
๒	เสริมสร้างความจงรักภักดีต่อสถาบัน พระมหากษัตริย์	๒๐,๐๐๐	๖,๔๐๐	๖,๔๐๐	ตค-ธค	
๓	โครงการพัฒนาสมรรถนะการปฏิบัติงานของ บุคลากรองค์การบริหารส่วนตำบล เขาย้อย	๑๒๐,๐๐๐	-	-		ไม่ได้ ดำเนินการ
๔	โครงการโครงการอบรมคุณธรรมจริยธรรมผู้ ดำรงตำแหน่งทางการเมือง ข้าราชการ เจ้าหน้าที่ของรัฐ	๒๐,๐๐๐	๑๐,๔๒๕	๑๐,๔๒๕	๒๐/๐๗/๖๖	
๕	อุดหนุนสถานที่กลางศูนย์ปฏิบัติการร่วมของ อปท. โครงการบริหารศูนย์ปฏิบัติการร่วมในการ ช่วยเหลือประชาชนขององค์กรปกครองส่วน ท้องถิ่นระดับอำเภอเขาย้อย	๒๕,๐๐๐	๒๕,๐๐๐	๒๕,๐๐๐		
๖	วันเฉลิมพระชนมพรรษาสมเด็จพระนางเจ้า สิริกิติ์ พระบรมราชินีนาถพระบรมราชชนนีพันปี หลวง	๒๐,๐๐๐	๑๙,๖๓๐	๑๙,๖๓๐	๑-๓๑ /๐๘/๖๖	
๗	โครงการวันเฉลิมพระชนมพรรษาสมเด็จพระนาง เจ้าพระบรมราชินี	๒๐๐๐๐	๔๐๐๐	๔๐๐๐	๑-๓๐ /๐๖/๖๖	
๘	โครงการปรับปรุงต่อเติมที่ทำการองค์การบริหาร ส่วนตำบลเขาย้อย หมู่ ๑ ต.เขาย้อย	๔๙๐,๓๐๐	๔๙๐,๓๐๐	๔๙๐,๓๐๐		
	รวม	๗๔๗,๓๕๓	๕๘๗,๘๐๘	๕๘๗,๘๐๘		

ลำดับ ที่	โครงการ	งบประมาณ ตาม ข้อบัญญัติ	วงเงินตาม สัญญา	การเบิกจ่าย งบประมาณ	ระยะเวลาการ ดำเนินงาน	หมายเหตุ
ครุภัณฑ์บริการสาธารณะ						
๑	จัดซื้อพัดลมติดผนัง ขนาดไม่น้อยกว่า ๒๒ นิ้ว จำนวน ๘ ตัว	๒๔,๐๐๐	๒๔,๐๐๐	๒๔,๐๐๐	๑๑/๐๑/๖๖- ๑๕/๐๑/๖๖	
๒	จัดซื้อเครื่องกระจายเสียงทางไกล อัตโนมัติแบบไร้สายพร้อมติดตั้ง	๔๖๔,๐๐๐	๔๖๓,๐๐๐	๔๖๓,๐๐๐	๑๕/๐๖/๖๖- ๑๓/๐๘/๖๖	
๓	จัดซื้อชุดเครื่องเสียงเคลื่อนที่ แบบล้อ ลาก จำนวน ๑ เครื่อง	๑๒,๐๐๐	๑๒,๐๐๐	-		โอนงบประมาณ ตั้งรายการใหม่
๔	จัดซื้อเครื่องตัดหญ้า แบบข้อแข็ง จำนวน ๑ เครื่อง	๙,๓๐๐	๙,๓๐๐	๙,๓๐๐	๑๒/๐๘/๖๖- ๑๖/๐๘/๖๖	โอนงบประมาณ ตั้งรายการใหม่
๕	จัดซื้อเก้าอี้พับคอกย ๔ ที่นั่ง จำนวน ๓ ชุด	๑๘,๐๐๐	๑๘,๐๐๐	๑๘,๐๐๐	๒๖/๐๘/๖๖- ๓๐/๐๘/๖๖	โอนงบประมาณ ตั้งรายการใหม่
๖	จัดซื้อเครื่องเลื่อยโซ่ยนต์ ขนาดไม่ น้อยกว่า ๕ แรงม้า จำนวน ๑ ตัว	๕๐,๐๐๐	๕๐,๐๐๐	๕๐,๐๐๐	๒๔/๐๘/๖๖- ๑๘/๐๘/๖๖	โอนงบประมาณ ตั้งรายการใหม่
๗	จัดซื้อเครื่องรับ-ส่งวิทยุชนิดมือถือ ขนาดกำลังส่งไม่น้อยกว่า ๕ วัตต์ จำนวน ๓ ตัว	๓๖,๐๐๐	๓๖,๐๐๐	๓๖,๐๐๐	๒๖/๐๘/๖๖- ๓๐/๐๘/๖๖	โอนงบประมาณ ตั้งรายการใหม่
๘	จัดซื้อเครื่องกระจายเสียงทางไกล อัตโนมัติแบบไร้สายพร้อมติดตั้ง	๔๖๖,๑๐๐	๔๖๖,๑๐๐	๔๖๖,๑๐๐	๒/๐๙/๖๖- ๓๐/๑๑/๖๖	โอนงบประมาณ ตั้งรายการใหม่
รวม		๑,๐๗๙,๔๐๐	๑,๐๗๘,๔๐๐	๑,๐๖๖,๔๐๐		
รวมทั้งสิ้น		๗,๙๔๔,๕๕๓	๑๓,๒๗๒,๑๖๙	๓,๙๐๙,๔๖๙		

สรุปผลการดำเนินงานประจำปีงบประมาณ ๒๕๖๖

องค์การบริหารส่วนตำบลเขาย้อย มีการใช้จ่ายงบประมาณในการดำเนินโครงการ โดยได้มีการก่อง
หนังสือพิมพ์/ ลงนามในสัญญา รวม ๕๖ โครงการ ๑๓,๒๗๒,๑๖๙ บาท มีการเบิกจ่ายงบประมาณจำนวน ๔๒
โครงการ จำนวนเงิน ๓,๙๐๙,๔๖๙ บาท

รายงานสรุปผลการดำเนินงานตามแผนพัฒนา ประจำปีงบประมาณ พ.ศ. ๒๕๖๖

สรุปรายงานผลการดำเนินการ ประจำปีงบประมาณ พ.ศ. ๒๕๖๖						
ลำดับ ที่	รายการ	โครงการ	งบประมาณที่ เบิกจ่าย	โครงการที่สามารถดำเนินการได้ (๕๖ โครงการ)		
				คิดเป็นร้อยละ ของแผนพัฒนา ท้องถิ่น	คิดเป็นร้อยละ ของแผนการ ดำเนินงาน	คิดเป็นร้อย ละของ ข้อบัญญัติ
๑	บรรจุในแผนพัฒนาท้องถิ่น	๖๓	๓๘,๕๐๑,๐๐๐	๘๘.๘๘	๘๘.๘๘	๑๑๖.๖๖
๒	จัดตั้งข้อบัญญัติงบประมาณ	๔๘	๕,๔๓๘,๑๐๐			
๓	จัดทำแผนการดำเนินงาน - ข้อบัญญัติ = ๔๘ โครงการ - โอนตั้งรายการใหม่ = ๖ โครงการ - ใช้เงินสะสม = ๓ โครงการ	๖๓	๑๔,๑๗๑,๓๕๓			
๔	สามารถดำเนินการได้ - ข้อบัญญัติ = ๔๕ โครงการ - โอนตั้งรายการใหม่ = ๖ โครงการ - ใช้เงินสะสม = ๓ โครงการ	๕๖	๑๓,๒๗๒,๑๖๙			
รวม		๕๖	๑๓,๒๗๒,๑๖๙			

ส่วนที่ ๕

สรุปผลการติดตามและประเมินผลแผนพัฒนาท้องถิ่น
ตามแนวทางการพิจารณาการติดตามและประเมินผลยุทธศาสตร์และ
โครงการ เพื่อความสอดคล้องแผนพัฒนาท้องถิ่น (พ.ศ.๒๕๖๖-๒๕๗๐)
ประจำปีงบประมาณ พ.ศ.๒๕๖๖

สรุปผลการติดตามและประเมินผลแผนพัฒนาท้องถิ่น
ตามแนวทางการพิจารณาการติดตามและประเมินผลยุทธศาสตร์
เพื่อความสอดคล้องแผนพัฒนาท้องถิ่น (พ.ศ. ๒๕๖๖ - ๒๕๗๐)
ขององค์การบริหารส่วนตำบลเขาย้อย

โดย
คณะกรรมการติดตามและประเมินผลแผนพัฒนา
องค์การบริหารส่วนตำบลเขาย้อย
อำเภอเขาย้อย จังหวัดเพชรบุรี

แนวทางการพิจารณาการติดตามและประเมินผลยุทธศาสตร์
เพื่อความสอดคล้องแผนพัฒนาท้องถิ่น (พ.ศ.๒๕๖๖-๒๕๗๐)

ประเด็นที่ต้องพิจารณา

๑. ข้อมูลสภาพทั่วไปและข้อมูลพื้นฐานขององค์กรปกครองส่วนท้องถิ่น ๒๐ คะแนน
 ๒. การวิเคราะห์สถานการณ์และศักยภาพ ๒๐ คะแนน
 ๓. ยุทธศาสตร์ ๖๐ คะแนน ประกอบด้วย
 - ๓.๑ ยุทธศาสตร์ชาติ ๒๐ ปี (พ.ศ. ๒๕๖๑-๒๕๘๐) ๕ คะแนน
 - ๓.๒ แผนพัฒนาเศรษฐกิจและสังคมแห่งชาติ ๕ คะแนน
 - ๓.๓ เป้าหมายการพัฒนาที่ยั่งยืน (Sustainable Development Goals: SDGs) ๕ คะแนน
 - ๓.๔ ยุทธศาสตร์จังหวัด ๕ คะแนน
 - ๓.๕ ยุทธศาสตร์การพัฒนาขององค์กรปกครองส่วนท้องถิ่นในเขตจังหวัด ๕ คะแนน
 - ๓.๖ ยุทธศาสตร์ขององค์กรปกครองส่วนท้องถิ่น ๕ คะแนน
 - ๓.๗ วิสัยทัศน์ ๕ คะแนน
 - ๓.๘ กลยุทธ์ ๕ คะแนน
 - ๓.๙ เป้าประสงค์ของแต่ละประเด็นกลยุทธ์ ๕ คะแนน
 - ๓.๑๐ จุดยืนทางยุทธศาสตร์ (Positioning) ๕ คะแนน
 - ๓.๑๑ แผนงาน ๕ คะแนน
 - ๓.๑๒ ความเชื่อมโยงของยุทธศาสตร์ในภาพรวม ๕ คะแนน
- รวม ๑๐๐ คะแนน

แนวทางการให้คะแนนการติดตามและประเมินผลยุทธศาสตร์เพื่อความสอดคล้องแผนพัฒนาท้องถิ่น
ขององค์กรปกครองส่วนท้องถิ่น

ประเด็นการพิจารณา	รายละเอียดหลักเกณฑ์	คะแนนเต็ม	คะแนนที่ได้
๑. ข้อมูลสภาพทั่วไปและข้อมูลพื้นฐานขององค์กรปกครองส่วนท้องถิ่น	ควรประกอบด้วยข้อมูลดังนี้ ๑) ข้อมูลเกี่ยวกับด้านกายภาพ เช่น ที่ตั้งของหมู่บ้าน/ชุมชน/ตำบล ลักษณะภูมิประเทศ ลักษณะภูมิอากาศ ลักษณะของดิน ลักษณะของแหล่งน้ำ ลักษณะของไม้/ป่าไม้ ฯลฯ ๒) ข้อมูลเกี่ยวกับด้านการเมือง/การปกครอง เช่น เขตการปกครอง การเลือกตั้ง ฯลฯ ประชากร เช่น ข้อมูลเกี่ยวกับจำนวนประชากร และช่วงอายุและจำนวนประชากร ฯลฯ	๒๐ (๕)	๒๐ ๕
	๓) ข้อมูลเกี่ยวกับสภาพทางสังคม เช่น การศึกษา สาธารณสุข อาชญากรรม ยาเสพติด การสังคมสงเคราะห์ ฯลฯ ๔) ข้อมูลเกี่ยวกับศาสนา ประเพณี วัฒนธรรม เช่น การนับถือศาสนา ประเพณีและงานประจำปี ภูมิปัญญาท้องถิ่น ภาษาถิ่น สินค้าพื้นเมืองและของที่ระลึก ฯลฯ และอื่น ๆ	(๕)	๕
	๕) ข้อมูลเกี่ยวกับระบบบริการพื้นฐาน เช่น การคมนาคมขนส่ง การไฟฟ้า การประปา โทรศัพท์ ฯลฯ ๖) ข้อมูลเกี่ยวกับระบบเศรษฐกิจ เช่น การเกษตร การประมง การปศุสัตว์ การบริการ การท่องเที่ยว อุตสาหกรรม การพาณิชย์/กลุ่มอาชีพ แรงงาน ฯลฯ	(๕)	๕
	๗) ข้อมูลเกี่ยวกับทรัพยากรธรรมชาติ เช่น น้ำ ป่าไม้ ภูเขา คุณภาพของทรัพยากรธรรมชาติ ฯลฯ ๘) การสำรวจและจัดเก็บข้อมูลเพื่อการจัดทำแผนพัฒนาท้องถิ่นหรือการใช้ข้อมูล จปฐ ข้อมูลการมีส่วนร่วมของประชาชนหรือการประชุมประชาคมท้องถิ่น รูปแบบวิธีการ และการดำเนินการประชุมประชาคมท้องถิ่น โดยใช้กระบวนการร่วมคิด ร่วมทำ ร่วมตัดสินใจ ร่วมตรวจสอบ ร่วมรับประโยชน์ ร่วมแก้ปัญหา ปรึกษาหารือ แลกเปลี่ยนเรียนรู้เพื่อแก้ปัญหาสำหรับการพัฒนาท้องถิ่นตามอำนาจหน้าที่ขององค์กรปกครองส่วนท้องถิ่น (brainstorming)	(๕)	๕

ประเด็นการพิจารณา	รายละเอียดหลักเกณฑ์	คะแนน เต็ม	คะแนนที่ได้
๒. การวิเคราะห์สภาพการณ์ และศักยภาพ	๑) การวิเคราะห์ที่ครอบคลุมความเชื่อมโยง ความสอดคล้องยุทธศาสตร์จังหวัด ยุทธศาสตร์การพัฒนาขององค์กรปกครองส่วนท้องถิ่นในเขตจังหวัด ยุทธศาสตร์ขององค์กรปกครองส่วนท้องถิ่น นโยบายของผู้บริหารท้องถิ่น รวมถึงความเชื่อมโยงยุทธศาสตร์ชาติ ๒๐ ปี แผนพัฒนาเศรษฐกิจและสังคมแห่งชาติ และ SDGs (Bottom-up/Top-down)	๒๐ (๕)	๒๐ ๕
	๒) การวิเคราะห์ทางสังคม เช่น ด้านแรงงาน การศึกษา สาธารณสุข ความยากจน อาชญากรรม ปัญหาเสพติด เทคโนโลยี จารีต ประเพณี วัฒนธรรม ภูมิปัญญาท้องถิ่น เป็นต้น	(๕)	๕
	๓) การวิเคราะห์สิ่งแวดล้อม พื้นที่สีเขียวธรรมชาติต่าง ๆ ทางภูมิศาสตร์ กระบวนการหรือสิ่งที่เกิดขึ้น การประดิษฐ์ที่มีผลต่อสิ่งแวดล้อมและการพัฒนา ๔) การวิเคราะห์ทางเศรษฐกิจ ข้อมูลด้านรายได้ครัวเรือน การส่งเสริมอาชีพ กลุ่มอาชีพ กลุ่มทางสังคม การพัฒนาอาชีพและกลุ่มต่าง ๆ สภาพทางเศรษฐกิจและความ เป็นอยู่ทั่วไป เป็นต้น	(๕)	๕
	๕) การวิเคราะห์หรือผลการวิเคราะห์ศักยภาพเพื่อประเมิน สถานภาพการพัฒนาในปัจจุบันและอนาคต ทิศทาง แนวโน้มที่จะเกิดขึ้นหรือผลที่จะเกิดขึ้นในการพัฒนาท้องถิ่น โดยใช้การวิเคราะห์เชิงเทคนิค Demand (Demand Analysis)/Global Demand และ Trend Analysis หรืออื่น ๆ	(๕)	๕
๓. ยุทธศาสตร์ ๓.๑ ยุทธศาสตร์ชาติ ๒๐ ปี (พ.ศ. ๒๕๖๑-๒๕๘๐)	การกำหนดและการวิเคราะห์ยุทธศาสตร์ชาติ ๒๐ ปีที่ สอดคล้องกับการพัฒนาท้องถิ่นขององค์กรปกครองส่วน ท้องถิ่นตามประเด็นยุทธศาสตร์ชาติ ๒๐ ปี และประเด็น ยุทธศาสตร์ขององค์กรปกครองส่วนท้องถิ่น	๖๐ (๕)	๕๘.๕๐ ๕
๓.๒ แผนพัฒนาเศรษฐกิจ และสังคมแห่งชาติ ฉบับ ที่ ๑๒ หรือฉบับที่ ๑๓	การกำหนดและการวิเคราะห์แผนพัฒนาเศรษฐกิจและสังคม แห่งชาติที่สอดคล้องกับการพัฒนาท้องถิ่นขององค์กรปกครอง ส่วนท้องถิ่นตามประเด็นยุทธศาสตร์หรือหมุดหมายและ ประเด็นยุทธศาสตร์ขององค์กรปกครองส่วนท้องถิ่น	(๕)	๕
๓.๓ เป้าหมายการพัฒนา ที่ยั่งยืน (Sustainable Development Goals SDGs)	การกำหนดและการวิเคราะห์เป้าหมาย/เป้าประสงค์ SDGs ที่ สอดคล้องกับการพัฒนาท้องถิ่นขององค์กรปกครองส่วน ท้องถิ่นตามเป้าหมาย/เป้าประสงค์ SDGsและประเด็น ยุทธศาสตร์ขององค์กรปกครองส่วนท้องถิ่น	(๕)	๔.๕

ประเด็นการพิจารณา	รายละเอียดหลักเกณฑ์	คะแนนเต็ม	คะแนนที่ได้
๓. ยุทธศาสตร์ (ต่อ) ๓.๔ ยุทธศาสตร์จังหวัด	การกำหนดและการวิเคราะห์ยุทธศาสตร์ขององค์กรปกครองส่วนท้องถิ่นมีความสอดคล้องหรือเชื่อมโยงกับยุทธศาสตร์จังหวัด	(๕)	๕
๓.๕ ยุทธศาสตร์การพัฒนาขององค์กรปกครองส่วนท้องถิ่นในเขตจังหวัด	การกำหนดและการวิเคราะห์ยุทธศาสตร์ขององค์กรปกครองส่วนท้องถิ่นในเขตจังหวัดที่จัดทำขึ้นแบบมีส่วนร่วมขององค์การบริหารส่วนจังหวัดกับองค์กรปกครองส่วนท้องถิ่นในเขตจังหวัดที่สอดคล้องหรือเชื่อมโยงกับแผนพัฒนาจังหวัด	(๕)	๕
๓.๖ ยุทธศาสตร์ขององค์กรปกครองส่วนท้องถิ่น	การกำหนดและการวิเคราะห์สอดคล้องกับสภาพทั่วไปและข้อมูลพื้นฐาน สภาพสังคม เศรษฐกิจ สิ่งแวดล้อมของท้องถิ่น ประเด็นปัญหาการพัฒนาและแนวทางการพัฒนาที่สอดคล้องกับสภาพพื้นที่จริงและเป็นไปตามหน้าที่และอำนาจขององค์กรปกครองส่วนท้องถิ่น มีการกำหนดยุทธศาสตร์ที่สอดคล้องกับวิสัยทัศน์ที่กำหนดไว้	(๕)	๔.๕๐
๓.๗ วิสัยทัศน์	การกำหนดและการวิเคราะห์วิสัยทัศน์ ซึ่งมีลักษณะแสดงสถานภาพที่องค์กรปกครองส่วนท้องถิ่นต้องการจะเป็นหรือบรรลุถึงอนาคตอย่างชัดเจน สอดคล้องกับสิ่งที่จะเกิดขึ้นในอนาคต และศักยภาพที่เป็นลักษณะเฉพาะขององค์กรปกครองส่วนท้องถิ่นที่แสดงให้เห็นถึงความสัมพันธ์กับโครงการพัฒนาท้องถิ่น	(๕)	๕
๓.๘ กลยุทธ์	การกำหนดและการวิเคราะห์แสดงให้เห็นช่องทางวิธีการ ภารกิจหรือสิ่งที่จะต้องทำตามหน้าที่และอำนาจขององค์กรปกครองส่วนท้องถิ่นที่จะนำไปสู่การบรรลุวิสัยทัศน์ หรือแสดงให้เห็นถึงความชัดเจนในสิ่งที่จะดำเนินการให้บรรลุวิสัยทัศน์นั้น จากประเด็นคำถามที่สำคัญว่า ปัจจุบันเรายืนอยู่ ณ จุดใด หรือปัจจุบันเรากำลังทำอะไรอยู่แล้วในอนาคตเราจะพัฒนาอะไร	(๕)	๕
๓.๙ เป้าประสงค์ของแต่ละประเด็นกลยุทธ์	การกำหนดและการวิเคราะห์เป้าประสงค์ของแต่ละประเด็นกลยุทธ์มีความสอดคล้องและสนับสนุนต่อกลยุทธ์และยุทธศาสตร์ที่จะเกิดขึ้น มุ่งหมายสิ่งหนึ่งสิ่งใดที่ชัดเจน โดยองค์กรปกครองส่วนท้องถิ่นมีเป้าประสงค์ใด จะทำสิ่งใด เป้าหมายการพัฒนาท้องถิ่นคืออะไร	(๕)	๕

ประเด็นการพิจารณา	รายละเอียดหลักเกณฑ์	คะแนนเต็ม	คะแนนที่ได้
<p>๓. ยุทธศาสตร์ (ต่อ)</p> <p>๓.๑๐ จุดยืนทางยุทธศาสตร์ (Positioning)</p>	<p>การกำหนดและการวิเคราะห์จุดยืนขององค์กรปกครองส่วนท้องถิ่นที่มีความมุ่งมั่นอันแน่วแน่ในการวางแผนพัฒนาท้องถิ่น เพื่อให้บรรลุวิสัยทัศน์ขององค์กรปกครองส่วนท้องถิ่น ซึ่งเกิดจากศักยภาพของพื้นที่จริงที่จะนำไปสู่ผลสำเร็จทางยุทธศาสตร์ สิ่งที่เป็นจริงหรือมีอยู่จริงคืออะไรที่จะพัฒนาให้เกิดผลสำเร็จได้</p>	(๕)	๕
<p>๓.๑๑ แผนงาน</p>	<p>การกำหนดและการวิเคราะห์ให้เห็นถึงการจำแนกแผนงานตามรูปแบบงบประมาณขององค์กรปกครองส่วนท้องถิ่น เป็นการวางแผนงานตามวิธีการจำแนกแผนงานการจัดทำงบประมาณให้ถูกต้องและสอดคล้องกับโครงการพัฒนาท้องถิ่นที่จะเกิดขึ้นซึ่งสอดคล้องกับวิสัยทัศน์ที่กำหนดไว้ แผนงานจะแสดงให้เห็นว่าจุดมุ่งหมายเพื่อการพัฒนาในอนาคตคืออะไร งานของเราคืออะไร ถูกต้องตามแผนงานหรือไม่</p>	(๕)	๔.๘๐
<p>๓.๑๒ ความเชื่อมโยงของยุทธศาสตร์ในภาพรวม</p>	<p>การกำหนดและการวิเคราะห์ความเชื่อมโยงองค์กรรวมทั้งนำไปสู่การพัฒนาท้องถิ่นที่มาจากยุทธศาสตร์ทุกระดับ ได้แก่ ยุทธศาสตร์ชาติ ๒๐ ปี (พ.ศ. ๒๕๖๑-๒๕๘๐) แผนพัฒนาเศรษฐกิจและสังคมแห่งชาติ ฉบับที่ ๑๒ หรือ ฉบับที่ ๑๓ SDGs แผนพัฒนาจังหวัด/กลุ่มจังหวัด/แผนพัฒนาภาค ยุทธศาสตร์การพัฒนาขององค์กรปกครองส่วนท้องถิ่นในเขตจังหวัดและยุทธศาสตร์ขององค์กรปกครองส่วนท้องถิ่น มีความสัมพันธ์หรือเชื่อมโยงกันอย่างไรเพื่อการพัฒนาท้องถิ่นสอดคล้องกับยุทธศาสตร์ระดับมหภาค</p>	(๕)	๔.๗๐
<p>รวมคะแนน</p>	<p>๒๐ หลักเกณฑ์/ตัวชี้วัด</p>	๑๐๐	๙๘.๕๐

สรุปผลการติดตามและประเมินผลแผนพัฒนาท้องถิ่น
ตามแนวทางการพิจารณาการติดตามและประเมินผลโครงการ

เพื่อความสอดคล้องแผนพัฒนาท้องถิ่น (พ.ศ. ๒๕๖๖ – ๒๕๗๐)
ขององค์การบริหารส่วนตำบลเขาย้อย

โดย
คณะกรรมการติดตามและประเมินผลแผนพัฒนา
องค์การบริหารส่วนตำบลเขาย้อย
อำเภอเขาย้อย จังหวัดเพชรบุรี

แนวทางการพิจารณาการติดตามและประเมินผลโครงการ
เพื่อความสอดคล้องแผนพัฒนาท้องถิ่น (พ.ศ.๒๕๖๖-๒๕๗๐)

ประเด็นที่ต้องพิจารณา

๑. การสรุปสถานการณ์การพัฒนา ๑๐ คะแนน
 ๒. การประเมินผลการนำแผนพัฒนาท้องถิ่นไปปฏิบัติในเชิงปริมาณ ๑๐ คะแนน
 ๓. การประเมินผลการนำแผนพัฒนาท้องถิ่นไปปฏิบัติในเชิงคุณภาพ ๑๐ คะแนน
 ๔. ยุทธศาสตร์ กลยุทธ์ แผนงานการพัฒนา ๕ คะแนน
 ๕. โครงการพัฒนาตามแผนพัฒนาท้องถิ่น ๓๐ คะแนน ประกอบด้วย
 - ๕.๑ ความชัดเจนของชื่อโครงการ ๕ คะแนน
 - ๕.๒ กำหนดวัตถุประสงค์สอดคล้องกับโครงการ ๕ คะแนน
 - ๕.๓ เป้าหมาย (ผลผลิตของโครงการ) มีความชัดเจนนำไปสู่การตั้งงบประมาณได้ถูกต้อง ๕ คะแนน
 - ๕.๔ มีการประมาณการราคาถูกต้องตามหลักวิธีการงบประมาณ ๕ คะแนน
 - ๕.๕ มีการกำหนดตัวชี้วัด (KPI) และสอดคล้องกับวัตถุประสงค์และผลที่คาดว่าจะได้รับ ๕ คะแนน
 - ๕.๖ ผลที่คาดว่าจะได้รับสอดคล้องกับโครงการและวัตถุประสงค์ที่กำหนดไว้ ๕ คะแนน
 ๖. โครงการพัฒนาที่นำไปจัดทำงบประมาณรายจ่ายประจำปี ๓๕ คะแนน
 - ๖.๑ โครงการพัฒนาท้องถิ่นที่นำไปจัดทำงบประมาณรายจ่ายประจำปีในภาพรวม ๕ คะแนน
 - ๖.๒ โครงการพัฒนาท้องถิ่นที่นำไปจัดทำงบประมาณรายจ่ายแก้ไขปัญหาความยากจน ๕ คะแนน
 - ๖.๓ โครงการพัฒนาท้องถิ่นที่นำไปจัดทำงบประมาณรายจ่ายด้านการบริหารจัดการอนุรักษ์ทรัพยากรธรรมชาติ สิ่งแวดล้อม ๕ คะแนน
 - ๖.๔ โครงการพัฒนาท้องถิ่นที่นำไปจัดทำงบประมาณรายจ่ายเกี่ยวกับสุขภาพ ๕ คะแนน
 - ๖.๕ โครงการพัฒนาท้องถิ่นที่นำไปจัดทำงบประมาณรายจ่ายเกี่ยวกับด้านการศึกษา ศิลปะ ศาสนา วัฒนธรรม จารีตประเพณี และภูมิปัญญาท้องถิ่น ๕ คะแนน
 - ๖.๖ โครงการพัฒนาท้องถิ่นที่นำไปจัดทำงบประมาณรายจ่ายเกี่ยวกับด้านโครงสร้างพื้นฐาน ๕ คะแนน
 - ๖.๗ โครงการพัฒนาท้องถิ่นที่นำไปจัดทำงบประมาณรายจ่ายเกี่ยวกับด้านการบริหารจัดการน้ำ ๕ คะแนน
- รวม ๑๐๐ คะแนน

แนวทางการให้คะแนนการติดตามและประเมินผลโครงการเพื่อความสอดคล้องแผนพัฒนาท้องถิ่น
ขององค์กรปกครองส่วนท้องถิ่น

ประเด็นการพิจารณา	รายละเอียดหลักเกณฑ์	คะแนนเต็ม	คะแนนที่ได้
๑. การสรุปสถานการณ์การพัฒนา	๑) การวิเคราะห์หรือผลการวิเคราะห์ศักยภาพเพื่อประเมินสถานภาพการพัฒนาที่ประชาชนต้องการให้ดำเนินการและองค์กรปกครองส่วนท้องถิ่นตอบสนองความต้องการได้โดยใช้การวิเคราะห์เชิงเทคนิค Demand (Demand Analysis)/Global Demand หรืออื่น ๆ เป็นการวิเคราะห์โครงการเพื่อสอดคล้องกับยุทธศาสตร์และวิสัยทัศน์ขององค์กรปกครองส่วนท้องถิ่น	๑๐ (๕)	๑๐ ๕
	๒) การวิเคราะห์หรือผลการวิเคราะห์ศักยภาพเพื่อประเมินสถานภาพการพัฒนาในปัจจุบันและอนาคตทิศทาง แนวโน้มที่จะเกิดขึ้นหรือผลที่จะเกิดขึ้นในการพัฒนาท้องถิ่น โดยใช้การวิเคราะห์เชิงเทคนิค Trend หรือนำเทคนิค Demand (Demand Analysis)/Global Demand หรืออื่น ๆ มาเชื่อมต่อ เป็นการวิเคราะห์โครงการเพื่อสอดคล้องกับยุทธศาสตร์และวิสัยทัศน์ขององค์กรปกครองส่วนท้องถิ่น	(๕)	๕
๒. การประเมินผลการนำแผนพัฒนาท้องถิ่นไปปฏิบัติในเชิงปริมาณ	๑) การกำหนดและการวิเคราะห์การควบคุมที่มีการใช้ตัวเลขต่าง ๆ เพื่อนำมาใช้วัดผลในเชิงปริมาณ เช่น การวัดจำนวนโครงการ กิจกรรม ครุภัณฑ์ วัสดุ งานต่าง ๆ ก็คือผลผลิตเป็นไปตามที่ตั้งเป้าหมายเอาไว้หรือไม่ จำนวนที่ดำเนินการจริงตามที่ได้กำหนดไว้ จำนวนที่ไม่สามารถดำเนินการได้ สามารถอธิบายได้ตามหลักประสิทธิภาพ (Efficiency) ของการพัฒนาท้องถิ่นตามหน้าที่และอำนาจที่ได้กำหนดไว้	๑๐ (๕)	๑๐ ๕
	๒) การกำหนดและการวิเคราะห์ผลกระทบ/สิ่งที่กระทบ (Impact) โครงการพัฒนาท้องถิ่นที่ดำเนินการในเชิงปริมาณ (Quantitative) ที่เกิดจาก (๑) ได้มีการวิเคราะห์ในเชิงปริมาณด้วยรูปแบบของข้อมูลต่าง ๆ เช่น กราฟ สถิติ เป็นต้น	(๕)	๕
๓. การประเมินผลการนำแผนพัฒนาท้องถิ่นไปปฏิบัติในเชิงคุณภาพ	๑) การกำหนดและการวิเคราะห์การประเมินประสิทธิผลของแผนพัฒนาในเชิงคุณภาพคือการนำเอาเทคนิคต่าง ๆ มาใช้เพื่อวัดว่าภารกิจ โครงการ กิจกรรม ครุภัณฑ์ วัสดุ งานต่าง ๆ ที่ดำเนินการในพื้นที่ ตรงต่อความต้องการของประชาชน และเป็นไปตามหน้าที่และอำนาจ ประชาชนพึงพอใจ มีความสุขจากการพัฒนาท้องถิ่น โครงการพัฒนา ครุภัณฑ์ วัสดุ	๑๐ (๕)	๑๐ ๕

ประเด็นการพิจารณา	รายละเอียดหลักเกณฑ์	คะแนนเต็ม	คะแนนที่ได้
<p>๓. การประเมินผลการนำแผนพัฒนาท้องถิ่นไปปฏิบัติในเชิงคุณภาพ (ต่อ)</p>	<p>การดำเนินการต่าง ๆ มีสภาพหรือลักษณะถูกต้อง ครบถ้วน สามารถใช้การได้ตามวัตถุประสงค์หรือไม่ ซึ่งเป็นไปตามหลักประสิทธิผล (Effectiveness) ผลการปฏิบัติราชการที่บรรลุวัตถุประสงค์และเป้าหมายของแผนการปฏิบัติราชการตามที่ได้รับงบประมาณมาดำเนินการ รวมถึงสามารถเทียบเคียงกับส่วนราชการหรือหน่วยงานอื่นได้ และเป็นไปหลักการบริหารกิจการบ้านเมืองที่ดี</p>		
	<p>๒) การกำหนดและการวิเคราะห์วิเคราะห์ผลกระทบ/สิ่งที่กระทบ (Impact) โครงการที่ดำเนินการในเชิงคุณภาพ (Qualitative) ที่เกิดจากได้มีการวิเคราะห์ในเชิงคุณภาพ การวัดความพึงพอใจหรือวัดความสุขที่ประชาชนได้รับด้วยรูปแบบของข้อมูลต่าง ๆ เช่น กราฟ สถิติ เป็นต้น</p>	(๕)	๕
<p>๔. ยุทธศาสตร์ กลยุทธ์ แผนงานการพัฒนา</p>	<p>๑) การกำหนดและการวิเคราะห์กลยุทธ์ที่สอดคล้องกับยุทธศาสตร์ แผนงาน และงานที่จะพัฒนาท้องถิ่นซึ่งผ่านการวิเคราะห์เพื่อการพัฒนาท้องถิ่นด้วยเทคนิคการวิเคราะห์ Demand (Demand Analysis)/Global Demand/Trend หลักการบูรณาการ (Integration) หรืออื่น ๆ โดยนำไปจัดทำเป็นรูปโครงการพัฒนาท้องถิ่นที่เป็นรูปธรรม</p>	๕ (๕)	๕ ๕
	<p>๒) การกำหนดและการวิเคราะห์กลยุทธ์สอดคล้องกับยุทธศาสตร์การพัฒนาท้องถิ่น นำไปสู่การจัดทำโครงการ กิจกรรม คุรุภัณฑ์ วัสดุในการจัดทำบริการสาธารณะหรือกิจกรรมสาธารณะที่เป็นรูปธรรม</p>		
<p>๕. โครงการพัฒนาตามแผนพัฒนาท้องถิ่น</p> <p>๕.๑ ความชัดเจนของชื่อโครงการ</p>	<p>ควรประกอบด้วยข้อมูลดังนี้</p> <p>๑) “โครงการพัฒนา” หมายความว่า โครงการที่ดำเนินการจัดทำบริการสาธารณะและกิจกรรมสาธารณะเพื่อให้การพัฒนาบรรลุตามวิสัยทัศน์ที่กำหนดไว้</p> <p>๒) โครงการพัฒนาท้องถิ่นมีวัตถุประสงค์สนองต่อยุทธศาสตร์การพัฒนาขององค์กรปกครองส่วนท้องถิ่น และดำเนินการเพื่อให้การพัฒนาบรรลุตามวิสัยทัศน์ขององค์กรปกครองส่วนท้องถิ่นที่กำหนดไว้ชื่อโครงการมีความชัดเจน มุ่งเน้นไปเรื่องใดเรื่องหนึ่งเป็นการเฉพาะ อ่านแล้วเข้าใจได้ว่าจะพัฒนาอะไร หรือสิ่งที่จะทำนั้นจะเกิดอะไรขึ้นในอนาคต</p>	๓๐ (๕)	๒๙.๓๐ ๕

ประเด็นการพิจารณา	รายละเอียดหลักเกณฑ์	คะแนนเต็ม	คะแนนที่ได้
<p>๕. โครงการพัฒนาตามแผนพัฒนาท้องถิ่น (ต่อ)</p> <p>๕.๒ กำหนดวัตถุประสงค์ สอดคล้องกับโครงการ</p>	<p>การกำหนดวัตถุประสงค์ของโครงการต้องมีความชัดเจน (clear objective) ตอบสนองต่อโครงการพัฒนาท้องถิ่น โครงการต้องกำหนดวัตถุประสงค์ สอดคล้องกับความเป็นมาของโครงการ สอดคล้องกับหลักการและเหตุผล วิธีการดำเนินงานต้องสอดคล้องกับวัตถุประสงค์ มีความเป็นไปได้ชัดเจน มีลักษณะเฉพาะเจาะจง จะดำเนินการเพื่อสนับสนุน/ส่งเสริม ฯลฯ</p>	(๕)	๔.๘
<p>๕.๓ เป้าหมาย (ผลผลิตของโครงการ) มีความชัดเจนนำไปสู่การตั้งงบประมาณได้ถูกต้อง</p>	<p>สภาพที่อยากให้เกิดขึ้นในอนาคตเป็นทิศทางที่ต้องไปถึงเป้าหมายต้องชัดเจน สามารถระบุจำนวนเท่าใด กลุ่มเป้าหมายคืออะไร มีผลผลิตอย่างไร กลุ่มเป้าหมายพื้นที่ดำเนินงาน และระยะเวลาดำเนินงานลงรายละเอียดให้ชัดเจนว่าโครงการนี้จะทำที่ไหน เริ่มต้นในช่วงเวลาใด และจบลงเมื่อใด ใครคือกลุ่มเป้าหมายของโครงการ หากกลุ่มเป้าหมายมีหลายกลุ่มก็ให้ระบุว่ากลุ่มเป้าหมายหลัก กลุ่มเป้าหมายรองหรือกลุ่มเป้าหมายเดียวกัน เป้าหมาย (ผลผลิตของโครงการ) จะนำไปสู่การประมาณการราคาในช่องของ “งบประมาณ”</p>	(๕)	๕
<p>๕.๔ มีการประมาณการราคาถูกต้องตามหลักวิธีการงบประมาณ</p>	<p>๑) มีการประมาณราคาในโครงการพัฒนาท้องถิ่นเพื่อจัดทำบริการสาธารณะหรือกิจกรรมสาธารณะเพื่อประโยชน์ของประชาชนในท้องถิ่นตามหลักการพัฒนาอย่างยั่งยืนมีการประมาณการราคาถูกต้องตามหลักวิธีการงบประมาณ การประมาณราคาสอดคล้องกับโครงการ การจัดทำบริการสาธารณะหรือกิจกรรมสาธารณะหรือถูกต้องตามหลักวิชาการทางช่าง หลักของราคากลางตามพระราชบัญญัติการจัดซื้อจัดจ้างและการบริหารพัสดุภาครัฐ พ.ศ. ๒๕๖๐ มีความโปร่งใสในการกำหนดราคากลางและตรวจสอบได้ในเชิงประจักษ์ การประมาณการราคาที่เกิดจากเป้าหมาย (ผลผลิตของโครงการ)</p> <p>๒) งบประมาณโครงการพัฒนาจะต้องคำนึงถึงหลักสำคัญ ๕ ประการในการจัดทำโครงการได้แก่ (๑) ความประหยัด (Economy) (๒) ความมีประสิทธิภาพ (Efficiency) (๓) ความมีประสิทธิภาพ (Effectiveness) (๔) ลดความเหลื่อมล้ำในการพัฒนาท้องถิ่นนำไปสู่ความยุติธรรม (Equity) และ (๕) ความโปร่งใส (Transparency) ชัดเจน ตรวจสอบได้ วัดได้ พิสูจน์ได้ว่าเป็นจริงในเวลานั้น</p>	(๕)	๔.๕

ประเด็นการพิจารณา	รายละเอียดหลักเกณฑ์	คะแนนเต็ม	คะแนนที่ได้
<p>๕. โครงการพัฒนาตามแผนพัฒนาท้องถิ่น (ต่อ)</p> <p>๕.๕ มีการกำหนดตัวชี้วัด (KPI) และสอดคล้องกับวัตถุประสงค์และผลที่คาดว่าจะได้รับ</p>	<p>มีการกำหนดตัวชี้วัดผลงาน (Key Performance Indicator: KPI) ที่สามารถวัดได้ (measurable) ใช้บอกประสิทธิผล (effectiveness) ใช้บอกประสิทธิภาพ (efficiency) ได้ เช่น การกำหนดความพึงพอใจ การกำหนดร้อยละ การกำหนดอันภักดีภาพของวัตถุประสงค์ที่เกิดขึ้นที่ได้รับ (การคาดการณ์ คาดว่าจะได้รับ) ตัวชี้วัดที่แสดงให้เห็นว่าจะดำเนินการให้เกิดผลสำเร็จอย่างไรหรือผลที่คาดว่าจะได้รับอย่างไร ไม่ใช่การกำหนด KPI เป็นครั้งหนึ่ง/แห่งหนึ่ง/หนึ่งโครงการ/ความกว้าง/ความยาว ฯลฯ</p>	(๕)	๕
<p>๕.๖ ผลที่คาดว่าจะได้รับสอดคล้องกับโครงการและวัตถุประสงค์ที่กำหนดไว้</p>	<p>ผลที่ได้รับเป็นสิ่งที่เกิดขึ้นได้จริงจากการดำเนินงานตามโครงการพัฒนา ซึ่งสอดคล้องกับวัตถุประสงค์ที่ตั้งไว้ การได้ผลหรือผลที่เกิดขึ้นจะต้องเท่ากับวัตถุประสงค์หรือมากกว่า วัตถุประสงค์ซึ่งการเขียนวัตถุประสงค์ควรคำนึงถึง (๑) มีความเป็นไปได้และมีความเฉพาะเจาะจง ในการดำเนินงานตามโครงการ (๒) วัดและประเมินผลระดับของความสำเร็จได้ (๓) ระบุสิ่งที่ต้องการดำเนินงานอย่างชัดเจนและเฉพาะเจาะจงมากที่สุด และสามารถปฏิบัติได้ (๔) เป็นเหตุเป็นผล สอดคล้องกับความเป็นจริง (๕) ส่งผลต่อการบ่งบอกเวลาได้</p>	(๕)	๕
<p>๖. โครงการพัฒนาที่นำไปจัดทำงบประมาณรายจ่ายประจำปี</p> <p>๖.๑ โครงการพัฒนาท้องถิ่นที่นำไปจัดทำงบประมาณรายจ่ายประจำปีในภาพรวม</p>	<p>โครงการพัฒนาท้องถิ่นนำไปจัดทำงบประมาณรายจ่ายประจำปีในภาพรวม ประกอบด้วยโครงการ กิจกรรม ภารกิจ ครุภัณฑ์ วัสดุ งานต่าง ๆ ที่นำไปดำเนินการจัดทำบริการสาธารณะหรือกิจกรรมสาธารณะ จำนวนไม่น้อยกว่าร้อยละ ๒๐ ของงบประมาณรายจ่ายประจำปีตามข้อบัญญัติ/เทศบัญญัติงบประมาณรายจ่ายประจำปีที่ตั้งไว้</p>	๓๕ (๕)	๓๐ ๔๗๐
<p>๖.๒ โครงการพัฒนาท้องถิ่นที่นำไปจัดทำงบประมาณรายจ่ายแก้ไขปัญหาความยากจน</p>	<p>โครงการพัฒนาท้องถิ่นที่นำไปจัดทำงบประมาณรายจ่ายประจำปี ประกอบด้วยโครงการ กิจกรรม ภารกิจ ครุภัณฑ์ วัสดุ งานต่าง ๆ เพื่อแก้ไขปัญหาความยากจนหรือการส่งเสริมอาชีพประชาชนในท้องถิ่น จำนวนไม่น้อยกว่าร้อยละ ๒ ของงบประมาณรายจ่ายประจำปีตามข้อบัญญัติ/เทศบัญญัติงบประมาณรายจ่ายประจำปีที่ตั้งไว้</p>	(๕)	๔๘๐

ประเด็นการพิจารณา	รายละเอียดหลักเกณฑ์	คะแนนเต็ม	คะแนนที่ได้
๖. โครงการพัฒนาที่นำไปจัดทำงบประมาณรายจ่ายประจำปี (ต่อ) ๖.๓ โครงการเพื่อการพัฒนาท้องถิ่นที่นำไปจัดทำงบประมาณรายจ่ายด้านการบริหารจัดการอนุรักษ์ทรัพยากรธรรมชาติและสิ่งแวดล้อม	โครงการพัฒนาท้องถิ่นที่นำไปจัดทำงบประมาณรายจ่ายประจำปี ประกอบด้วยโครงการ กิจกรรม อนุรักษ์ วัสดุ งานต่าง ๆ เพื่อการบริหารจัดการอนุรักษ์ทรัพยากรธรรมชาติและสิ่งแวดล้อมหรือบำรุงรักษาทรัพยากรธรรมชาติและสิ่งแวดล้อม จำนวนไม่น้อยกว่าร้อยละ ๒ ของงบประมาณรายจ่ายประจำปีตามข้อบัญญัติ/เทศบัญญัติงบประมาณรายจ่ายประจำปีที่ตั้งไว้	(๕)	๕
๖.๔ โครงการเพื่อการพัฒนาท้องถิ่นที่นำไปจัดทำงบประมาณรายจ่ายเกี่ยวกับสุขภาพ	โครงการพัฒนาท้องถิ่นที่นำไปจัดทำงบประมาณรายจ่ายประจำปี ประกอบด้วยโครงการ กิจกรรม อนุรักษ์ วัสดุ งานต่าง ๆ ที่ดำเนินการเกี่ยวกับสุขภาพหรือการดำเนินการด้านการสาธารณสุข จำนวนไม่น้อยกว่าร้อยละ ๒ ของงบประมาณรายจ่ายประจำปีตามข้อบัญญัติ/เทศบัญญัติงบประมาณรายจ่ายประจำปีที่ตั้งไว้	(๕)	๕
๖.๕ โครงการเพื่อการพัฒนาท้องถิ่นที่นำไปจัดทำงบประมาณรายจ่ายเกี่ยวกับด้านการศึกษา ศิลปะ ศาสนา วัฒนธรรม จารีตประเพณี และภูมิปัญญาท้องถิ่น	โครงการพัฒนาท้องถิ่นที่นำไปจัดทำงบประมาณรายจ่ายประจำปี ประกอบด้วยโครงการ กิจกรรม อนุรักษ์ วัสดุ งานต่าง ๆ ที่ดำเนินการด้านการศึกษา ศิลปะ ศาสนา วัฒนธรรม จารีตประเพณี และภูมิปัญญาท้องถิ่น จำนวนไม่น้อยกว่าร้อยละ ๒ ของงบประมาณรายจ่ายประจำปีตามข้อบัญญัติ/เทศบัญญัติงบประมาณรายจ่ายประจำปีที่ตั้งไว้	(๕)	๕
๖.๖ โครงการเพื่อการพัฒนาท้องถิ่นที่นำไปจัดทำงบประมาณรายจ่ายเกี่ยวกับด้านโครงสร้างพื้นฐาน	โครงการพัฒนาท้องถิ่นที่นำไปจัดทำงบประมาณรายจ่ายประจำปี ประกอบด้วยโครงการ กิจกรรม อนุรักษ์ วัสดุ งานต่าง ๆ ที่ดำเนินการด้านโครงสร้างพื้นฐาน หรือการคมนาคม เช่น ก่อสร้าง ปรับปรุง ซ่อมแซมถนน ฯลฯ จำนวนไม่น้อยกว่าร้อยละ ๒ ของงบประมาณรายจ่ายประจำปีตามข้อบัญญัติ/เทศบัญญัติงบประมาณรายจ่ายประจำปีที่ตั้งไว้	(๕)	๕
๖.๗ โครงการพัฒนาท้องถิ่นที่นำไปจัดทำงบประมาณรายจ่ายเกี่ยวกับด้านการบริหารจัดการน้ำ	โครงการพัฒนาท้องถิ่นที่นำไปจัดทำงบประมาณรายจ่ายประจำปี ประกอบด้วยโครงการ กิจกรรม อนุรักษ์ วัสดุ งานต่าง ๆ ที่ดำเนินการด้านการบริหารจัดการน้ำ เช่น ก่อสร้าง ปรับปรุงแหล่งน้ำ ขุด ตัดตื้น หรือการบริหารจัดการน้ำรวมถึงน้ำประปา ฯลฯ จำนวนไม่น้อยกว่าร้อยละ ๒ ของงบประมาณรายจ่ายประจำปีตามข้อบัญญัติ/เทศบัญญัติงบประมาณรายจ่ายประจำปีที่ตั้งไว้	(๕)	๕
รวม	๒๐ หลักเกณฑ์/ตัวชี้วัด	๑๐๐	๙๘.๘๐

**๑. ผลการพิจารณาการติดตามและประเมินผลยุทธศาสตร์เพื่อความสอดคล้องแผนพัฒนาท้องถิ่น
สรุปคะแนนประเมินผลยุทธศาสตร์**

ผลการให้คะแนนยุทธศาสตร์ขององค์กรปกครองส่วนท้องถิ่น ครั้งที่ ๑/๒๕๖๖
เมื่อวันที่ ๗ ธันวาคม พ.ศ.๒๕๖๖ คะแนนรวม ๑๐๐ คะแนน คะแนนที่ได้ ๙๘.๕๐ คะแนน

**๒. ผลการพิจารณาการติดตามและประเมินผลโครงการเพื่อความสอดคล้องแผนพัฒนาท้องถิ่น
สรุปคะแนนประเมินผลโครงการ**

ผลการให้คะแนนโครงการขององค์กรปกครองส่วนท้องถิ่น ครั้งที่ ๑/๒๕๖๖
เมื่อวันที่ ๗ ธันวาคม พ.ศ.๒๕๖๖ คะแนนรวม ๑๐๐ คะแนน คะแนนที่ได้ ๙๘.๘๐ คะแนน



ผลการประเมินความพึงพอใจ

ของประชาชนที่มีต่อผลการดำเนินงาน (โครงการ/กิจกรรม)

ขององค์การบริหารส่วนตำบลเขาย้อย

ในการพัฒนาและส่งเสริมการบริหารกิจการบ้านเมืองที่ดีในภาพรวม

ตามยุทธศาสตร์และประเด็นการพัฒนาของ อปท.ในเขตจังหวัด

ปีงบประมาณ พ.ศ. ๒๕๖๖

โดย

องค์การบริหารส่วนตำบลเขาย้อย

อำเภอเขาย้อย จังหวัดเพชรบุรี

ส่วนที่ ๒

การประเมินความพึงพอใจ

องค์การบริหารส่วนตำบลเขาย้อย ได้ใช้แบบประเมินความพึงพอใจของประชาชนที่มีต่อผลการดำเนินงาน (โครงการ/กิจกรรม) ขององค์การบริหารส่วนตำบลเขาย้อย ในการพัฒนาและส่งเสริมการบริหารกิจการบ้านเมืองที่ดี ในภาพรวมตามยุทธศาสตร์และประเด็นการพัฒนา รวมทั้งการเปลี่ยนแปลงของชุมชนตามตัวชี้วัดที่กำหนดไว้เป็นเครื่องมือในการประเมินความพึงพอใจของประชาชนที่มีต่อการดำเนินงานขององค์การบริหารส่วนตำบลเขาย้อย ปีงบประมาณ พ.ศ. ๒๕๖๖ ซึ่งการประเมินความพึงพอใจนั้นเป็นการประเมินในภาพรวมทั้งปีงบประมาณ มีรายละเอียด ดังนี้

ยุทธศาสตร์การพัฒนา มีทั้งหมด ๕ ด้าน

๑. ยุทธศาสตร์การพัฒนาด้านโครงสร้างพื้นฐาน และแหล่งน้ำ
๒. ยุทธศาสตร์การพัฒนาด้านคุณภาพชีวิต
๓. ยุทธศาสตร์การพัฒนาด้านบริหารจัดการอนุรักษ์ทรัพยากรธรรมชาติและสิ่งแวดล้อม
๔. ยุทธศาสตร์การพัฒนาด้านการศึกษา ศาสนา ศิลปะ วัฒนธรรม ภูมิปัญญาท้องถิ่น และ
๕. ยุทธศาสตร์การพัฒนาด้านการบริหารจัดการบ้านเมืองที่ดี

ประเด็นการพัฒนา มีทั้งหมด ๙ ประเด็น

๑. มีการเปิดโอกาสให้ประชาชนมีส่วนร่วมในโครงการ/กิจกรรม
๒. มีการประชาสัมพันธ์ให้ประชาชนรับรู้ข้อมูลของโครงการ/กิจกรรม
๓. มีการเปิดโอกาสให้ประชาชนแสดงความคิดเห็นในโครงการ/กิจกรรม
๔. มีการรายงานผลการดำเนินงานของโครงการ/กิจกรรมต่อสาธารณะ
๕. มีความโปร่งใสในการดำเนินโครงการ/กิจกรรม
๖. มีการดำเนินงานเป็นไปตามระยะเวลาที่กำหนด
๗. ผลการดำเนินโครงการ/กิจกรรมนำไปสู่การแก้ไขปัญหา
๘. มีการแก้ไขปัญหาและการตอบสนองความต้องการของประชาชน
๙. ประโยชน์ที่ประชาชนได้รับจากการดำเนินโครงการ/กิจกรรม

๑. วิธีการประเมิน

๑.๑ กำหนดรูปแบบในการประเมิน (โดยคณะกรรมการติดตามและประเมินผล)

- กำหนดแบบประเมินความพึงพอใจ

➤ แบบประเมินความพึงพอใจของประชาชนที่มีต่อผลการดำเนินงาน (โครงการ/กิจกรรม) ขององค์การบริหารส่วนตำบลเขาย้อย ในการพัฒนาและส่งเสริมการบริหารกิจการบ้านเมืองที่ดีในภาพรวมตามยุทธศาสตร์และประเด็นการพัฒนาของ อปท.ในเขตจังหวัด ปีงบประมาณ พ.ศ. ๒๕๖๖

- สุ่มประเมินประชากรในเขตองค์การบริหารส่วนตำบลเขาย้อย ทั้ง ๘ หมู่บ้าน ตามสัดส่วนประชากร ของแต่ละหมู่บ้าน รวมเป็น ๑๐๕ คน

๑.๒ กำหนดระยะเวลาในการประเมิน

- ประเมินหลังสิ้นปีงบประมาณ สํารวจในช่วงเดือนตุลาคม พ.ศ. ๒๕๖๖

๑.๓ ดำเนินการประเมิน

- ลงพื้นที่และทำการสุ่มประเมินประชากร

ชื่อชุมชน	จำนวนประชากรเป้าหมาย ที่ทำแบบประเมิน
๑. หมู่ที่ ๑ บ้านห้วยกระแตรก ต.เขาย้อย	๓๑
๒. หมู่ที่ ๒ บ้านห้วยใหญ่ ต.เขาย้อย	๑๓
๓. หมู่ที่ ๗ บ้านบางสามแพรก ต.เขาย้อย	๑๐
๔. หมู่ที่ ๑ บ้านไร่แจ็ก ต.สระพัง	๑๐
๕. หมู่ที่ ๒ บ้านหนองแหน ต.สระพัง	๑๖
๖. หมู่ที่ ๑ บ้านดอนทราย ต.ทับคาง	๑๑
๗. หมู่ที่ ๒ บ้านหนองแหน ต.ทับคาง	๔
๘. หมู่ที่ ๔ บ้านทับคางบน ต.ทับคาง	๑๐
รวมประชากรเป้าหมาย	๑๐๕ คน

๑.๔ เก็บรวบรวมแบบประเมินและข้อมูลที่ได้จากการแบบประเมิน

- เก็บรวบรวมแบบประเมินทั้งหมด ๑๐๕ ชุด
- บันทึกข้อมูลจากแบบประเมินทั้งหมด ๑๐๕ ชุด

๑.๕ วิเคราะห์ข้อมูลจากแบบประเมิน

๑.๕.๑ วิเคราะห์ข้อมูลทั่วไปของผู้ทำแบบประเมินโดยหาค่าร้อยละ

๑.๕.๒ วิเคราะห์ความพึงพอใจผลการดำเนินงานฯ ตามยุทธศาสตร์การพัฒนาและประเด็นการประเมินของ อปท.ในเขตจังหวัด โดยการหาค่าความพึงพอใจ ดังนี้

๑) ตามยุทธศาสตร์การพัฒนา (ภาพรวมทั้งหมด)

- คะแนนความพึงพอใจเต็มทั้งหมดในแต่ละยุทธศาสตร์ ๙,๔๕๐ คะแนน
(๙ x ๑๐ x ๑๐๕)

๑.๑) ระดับคะแนน ๐ - ๓,๑๕๐ คะแนน ระดับ ไม่พอใจ

๑.๒) ระดับคะแนน ๓,๑๕๑ - ๖,๓๐๐ คะแนน ระดับ พอใจ

๑.๓) ระดับคะแนน ๖,๓๐๑ - ๙,๔๕๐ คะแนน ระดับ พอใจมาก

- การคำนวณหาค่าร้อยละ ดังนี้

$$\text{ร้อยละของความพึงพอใจในแต่ละยุทธศาสตร์} = \frac{\text{คะแนนความพึงพอใจในแต่ละยุทธศาสตร์} \times ๑๐๐}{\text{คะแนนความพึงพอใจเต็มทั้งหมดในแต่ละยุทธศาสตร์}}$$

(๙,๔๕๐ คะแนน)

๒) ตามประเด็นการพัฒนา (ภาพรวมทั้งหมด)

- คะแนนความพึงพอใจเต็มทั้งหมดในแต่ละประเด็นการพัฒนา ๘,๔๐๐ คะแนน
(๘ x ๑๐ x ๑๐๕)

๒.๑) ระดับคะแนน ๐ - ๒,๘๐๐ คะแนน ระดับ ไม่พอใจ

๒.๒) ระดับคะแนน ๒,๘๐๑ - ๕,๖๐๐ คะแนน ระดับ พอใจ

๒.๓) ระดับคะแนน ๕,๖๐๑ - ๘,๔๐๐ คะแนน ระดับ พอใจมาก

- การคำนวณหาค่าร้อยละ ดังนี้

$$\text{ร้อยละของความพึงพอใจในแต่ละประเด็นการพัฒนา} = \frac{\text{คะแนนความพึงพอใจในแต่ละประเด็นการพัฒนา} \times ๑๐๐}{\text{คะแนนความพึงพอใจเต็มทั้งหมดในแต่ละประเด็นการพัฒนา}}$$

(๘,๔๐๐ คะแนน)

๓) ตามประเด็นการพัฒนาในแต่ละยุทธศาสตร์

- คะแนนความพึงพอใจเต็มทั้งหมดในแต่ละประเด็นการพัฒนา ๑,๐๕๐ คะแนน
(๑๐ X ๑๐๕)

๓.๑) ระดับคะแนน	๐ - ๓๕๐	คะแนน ระดับ ไม่พอใจ
๓.๒) ระดับคะแนน	๓๕๑ - ๗๐๐	คะแนน ระดับ พอใจ
๓.๓) ระดับคะแนน	๗๐๑ - ๑๐๕	คะแนน ระดับ พอใจมาก

- การคำนวณหาค่าร้อยละ ดังนี้

$$\text{ร้อยละของความพึงพอใจในแต่ละประเด็นฯ} = \frac{\text{คะแนนความพึงพอใจในแต่ละประเด็นการพัฒนา} \times ๑๐๐}{\text{คะแนนความพึงพอใจเต็มทั้งหมดในแต่ละประเด็นการพัฒนา}} \\ (๑,๐๕๐ \text{ คะแนน})$$

๒. ผลการประเมินความพึงพอใจของประชาชนที่มีต่อผลการดำเนินงาน (โครงการ/กิจกรรม) ขององค์การบริหารส่วนตำบลวังโพธิ์ ในการพัฒนาและส่งเสริมการบริหารกิจการบ้านเมืองที่ดีในภาพรวมตามยุทธศาสตร์และประเด็นการพัฒนาของ อปท.ในเขตจังหวัด ดังนี้

ส่วนที่ ๑ ข้อมูลทั่วไป

๑. จำนวนประชากรที่ทำแบบประเมิน จำนวน ๑๐๕ คน

๑.๑ เพศ ชาย	จำนวน ๔๔ คน
๑.๒ เพศ หญิง	จำนวน ๖๑ คน

๒. อายุ

๒.๑ ต่ำกว่า ๒๕ ปี	จำนวน ๒๒ คน
๒.๒ ระหว่าง ๒๕ - ๔๐ ปี	จำนวน ๒๖ คน
๒.๓ ระหว่าง ๔๑ - ๖๐ ปี	จำนวน ๔๙ คน
๒.๔ มากกว่า ๖๐ ปี	จำนวน ๘ คน

๓. การศึกษา

๓.๑ ต่ำกว่าประถม/ประถมศึกษา	จำนวน ๔๘ คน
๓.๒ มัธยม/ปวช./ปวส./เทียบเท่า	จำนวน ๓๒ คน
๓.๓ ปริญญาตรี	จำนวน ๒๒ คน
๓.๔ สูงกว่าปริญญาตรี	จำนวน ๓ คน

๔. อาชีพ

๔.๑ รับราชการ	จำนวน ๕ คน
๔.๒ รับจ้าง/เกษตรกร	จำนวน ๕๕ คน
๔.๓ เอกชน/รัฐวิสาหกิจ/ค้าขาย/ธุรกิจส่วนตัว	จำนวน ๓๕ คน
๔.๔ นักเรียน/นักศึกษา	จำนวน ๗ คน
๔.๕ อื่นๆ	จำนวน ๓ คน

ส่วนที่ ๒ ผลการประเมินความพึงพอใจ

๒.๑ สรุปตามยุทธศาสตร์การพัฒนา (ภาพรวมทั้งหมด)

ยุทธศาสตร์การพัฒนา	คะแนนความพึงพอใจ (เต็ม ๙,๔๕๐ คะแนน)	ระดับ ความพึง พอใจ
๑. ยุทธศาสตร์การพัฒนาด้านเศรษฐกิจชุมชนและการแก้ไขปัญหาความยากจน	๙,๒๓๐	พอใจมาก
๒. ยุทธศาสตร์การพัฒนาด้านการคมนาคมและระบบสาธารณสุขโรค สาธารณูปการ	๘,๗๕๕	พอใจมาก
๓. ยุทธศาสตร์ด้านทรัพยากรธรรมชาติและสิ่งแวดล้อม	๘,๙๘๕	พอใจมาก
๔. ยุทธศาสตร์ด้านแหล่งน้ำ	๘,๙๕๕	พอใจมาก
๕. ยุทธศาสตร์ด้านการศึกษา ศาสนา ศิลปะและวัฒนธรรม	๘,๙๘๗	พอใจมาก
๖. ยุทธศาสตร์ด้านสาธารณสุข	๘,๘๕๐	พอใจมาก
๗. ยุทธศาสตร์ด้านคุณภาพชีวิต	๙,๒๔๑	พอใจมาก
๘. ยุทธศาสตร์ด้านการบริหารจัดการ	๘,๗๔๕	พอใจมาก
รวม (เต็ม ๙,๔๕๐ คะแนน)	๗๑,๗๔๘	พอใจมาก

๒.๒ สรุปตามยุทธศาสตร์การพัฒนา (ภาพรวมทั้งหมด)

ยุทธศาสตร์การพัฒนา	ระดับความพึงพอใจ (%)		
	พอใจมาก	พอใจ	ไม่พอใจ
๑. ยุทธศาสตร์การพัฒนาด้านเศรษฐกิจชุมชนและการแก้ไขปัญหาความยากจน	๙๗.๖๗	-	-
๒. ยุทธศาสตร์การพัฒนาด้านการคมนาคมและระบบสาธารณสุขโรค สาธารณูปการ	๙๒.๖๕	-	-
๓. ยุทธศาสตร์ด้านทรัพยากรธรรมชาติและสิ่งแวดล้อม	๙๕.๐๘	-	-
๔. ยุทธศาสตร์ด้านแหล่งน้ำ	๙๔.๗๖	-	-
๕. ยุทธศาสตร์ด้านการศึกษา ศาสนา ศิลปะและวัฒนธรรม	๙๕.๑๐	-	-
๖. ยุทธศาสตร์ด้านสาธารณสุข	๙๓.๖๕	-	-
๗. ยุทธศาสตร์ด้านคุณภาพชีวิต	๙๗.๗๙	-	-
๘. ยุทธศาสตร์ด้านการบริหารจัดการ	๙๒.๕๔	-	-
ภาพรวม	๙๔.๙๐		

๒.๓ สรุปตามประเด็นการพัฒนา (ภาพรวมทั้งหมด)

ประเด็นการพัฒนา	คะแนนความพึงพอใจ (เต็ม ๘,๕๐๐ คะแนน)	ระดับ ความพึงพอใจ
๑. มีการเปิดโอกาสให้ประชาชนมีส่วนร่วมในโครงการ/กิจกรรม	๗,๘๘๘	พอใจมาก
๒. มีการประชาสัมพันธ์ให้ประชาชนรับรู้ข้อมูลของโครงการ/กิจกรรม	๗,๓๕๐	พอใจมาก
๓. มีการเปิดโอกาสให้ประชาชนแสดงความคิดเห็นในโครงการ/กิจกรรม	๘,๓๒๐	พอใจมาก
๔. มีการรายงานผลการดำเนินงานของโครงการ/กิจกรรมต่อสาธารณะ	๗,๐๕๒	พอใจมาก
๕. มีความโปร่งใสในการดำเนินโครงการ/กิจกรรม	๘,๓๐๐	พอใจมาก
๖. มีการดำเนินงานเป็นไปตามระยะเวลาที่กำหนด	๗,๙๒๐	พอใจมาก
๗. ผลการดำเนินโครงการ/กิจกรรมนำไปสู่การแก้ไขปัญหา	๗,๕๕๐	พอใจมาก
๘. มีการแก้ไขปัญหาและการตอบสนองความต้องการของประชาชน	๘,๒๙๖	พอใจมาก
๙. ประโยชน์ที่ประชาชนได้รับจากการดำเนินโครงการ/กิจกรรม	๗,๙๗๕	พอใจมาก
รวม (เต็ม ๘,๕๐๐ คะแนน)	๗๐,๖๕๑	พอใจมาก

๒.๔ สรุปตามประเด็นการพัฒนา (ภาพรวมทั้งหมด)

ประเด็นการพัฒนา	ระดับความพึงพอใจ (%)		
	พอใจมาก	พอใจ	ไม่พอใจ
๑. มีการเปิดโอกาสให้ประชาชนมีส่วนร่วมในโครงการ/กิจกรรม	๙๓.๙๐	-	-
๒. มีการประชาสัมพันธ์ให้ประชาชนรับรู้ข้อมูลของโครงการ/กิจกรรม	๘๗.๕๐	-	-
๓. มีการเปิดโอกาสให้ประชาชนแสดงความคิดเห็นในโครงการ/ กิจกรรม	๙๙.๐๕	-	-
๔. มีการรายงานผลการดำเนินงานของโครงการ/กิจกรรมต่อสาธารณะ	๘๓.๙๕	-	-
๕. มีความโปร่งใสในการดำเนินโครงการ/กิจกรรม	๙๘.๘๑	-	-
๖. มีการดำเนินงานเป็นไปตามระยะเวลาที่กำหนด	๙๔.๒๙	-	-
๗. ผลการดำเนินโครงการ/กิจกรรมนำไปสู่การแก้ไขปัญหา	๘๙.๘๘	-	-
๘. มีการแก้ไขปัญหาและการตอบสนองความต้องการของประชาชน	๙๘.๗๖	-	-
๙. ประโยชน์ที่ประชาชนได้รับจากการดำเนินโครงการ/กิจกรรม	๙๔.๙๔๖	-	-
ภาพรวม	๙๓.๔๕		

๒.๕ สรุปแยกตามยุทธศาสตร์การพัฒนา

ยุทธศาสตร์ที่ ๑ ยุทธศาสตร์การพัฒนาด้านเศรษฐกิจชุมชนและการแก้ไขปัญหาความยากจน
ความพึงพอใจของผู้ที่เกี่ยวข้อง

ประเด็นการพัฒนา	คะแนนความพึงพอใจ (เต็ม ๑,๐๕๐ คะแนน)	ระดับความ พึงพอใจ
๑. มีการเปิดโอกาสให้ประชาชนมีส่วนร่วมในโครงการ/กิจกรรม	๙๙๕	พอใจมาก
๒. มีการประชาสัมพันธ์ให้ประชาชนรับรู้ข้อมูลของโครงการ/กิจกรรม	๙๕๒	พอใจมาก
๓. มีการเปิดโอกาสให้ประชาชนแสดงความคิดเห็นในโครงการ/กิจกรรม	๑,๐๑๑	พอใจมาก
๔. มีการรายงานผลการดำเนินงานของโครงการ/กิจกรรมต่อสาธารณะ	๑,๐๒๐	พอใจมาก
๕. มีความโปร่งใสในการดำเนินโครงการ/กิจกรรม	๑,๐๕๐	พอใจมาก
๖. มีการดำเนินงานเป็นไปตามระยะเวลาที่กำหนด	๙๘๙	พอใจมาก
๗. ผลการดำเนินโครงการ/กิจกรรมนำไปสู่การแก้ไขปัญหา	๙๗๕	พอใจมาก
๘. มีการแก้ไขปัญหาและการตอบสนองความต้องการของประชาชน	๙๒๑	พอใจมาก
๙. ประโยชน์ที่ประชาชนได้รับจากการดำเนินโครงการ/กิจกรรม	๙๙๘	พอใจมาก
รวม (เต็ม ๙,๔๕๐ คะแนน)	๘,๙๑๑	พอใจมาก

ยุทธศาสตร์ที่ ๒ ยุทธศาสตร์การพัฒนาด้านการคมนาคมและระบบสาธารณูปโภค สาธารณูปการ
ความพึงพอใจของผู้ที่เกี่ยวข้อง

ประเด็นการพัฒนา	คะแนนความพึงพอใจ (เต็ม ๑,๐๕๐ คะแนน)	ระดับความ พึงพอใจ
๑. มีการเปิดโอกาสให้ประชาชนมีส่วนร่วมในโครงการ/กิจกรรม	๙๙๗	พอใจมาก
๒. มีการประชาสัมพันธ์ให้ประชาชนรับรู้ข้อมูลของโครงการ/กิจกรรม	๑,๐๑๑	พอใจมาก
๓. มีการเปิดโอกาสให้ประชาชนแสดงความคิดเห็นในโครงการ/กิจกรรม	๑,๐๕๔	พอใจมาก
๔. มีการรายงานผลการดำเนินงานของโครงการ/กิจกรรมต่อสาธารณะ	๑,๐๒๗	พอใจมาก
๕. มีความโปร่งใสในการดำเนินโครงการ/กิจกรรม	๙๖๗	พอใจมาก
๖. มีการดำเนินงานเป็นไปตามระยะเวลาที่กำหนด	๙๙๐	พอใจมาก
๗. ผลการดำเนินโครงการ/กิจกรรมนำไปสู่การแก้ไขปัญหา	๙๑๐	พอใจมาก
๘. มีการแก้ไขปัญหาและการตอบสนองความต้องการของประชาชน	๑,๐๕๐	พอใจมาก
๙. ประโยชน์ที่ประชาชนได้รับจากการดำเนินโครงการ/กิจกรรม	๑,๐๑๐	พอใจมาก
รวม (เต็ม ๙,๔๕๐ คะแนน)	๙,๐๑๖	พอใจมาก

ยุทธศาสตร์ที่ ๓ ยุทธศาสตร์ด้านทรัพยากรธรรมชาติและสิ่งแวดล้อม
ความพึงพอใจของผู้ที่เกี่ยวข้อง

ประเด็นการพัฒนา	คะแนนความพึงพอใจ (เต็ม ๑,๐๕๐ คะแนน)	ระดับความ พึงพอใจ
๑. มีการเปิดโอกาสให้ประชาชนมีส่วนร่วมในโครงการ/กิจกรรม	๙๑๒	พอใจมาก
๒. มีการประชาสัมพันธ์ให้ประชาชนรับรู้ข้อมูลของโครงการ/กิจกรรม	๙๒๐	พอใจมาก
๓. มีการเปิดโอกาสให้ประชาชนแสดงความคิดเห็นในโครงการ/กิจกรรม	๑,๐๒๙	พอใจมาก
๔. มีการรายงานผลการดำเนินงานของโครงการ/กิจกรรมต่อสาธารณะ	๑,๐๓๙	พอใจมาก
๕. มีความโปร่งใสในการดำเนินโครงการ/กิจกรรม	๑,๐๕๒	พอใจมาก
๖. มีการดำเนินงานเป็นไปตามระยะเวลาที่กำหนด	๑,๐๑๐	พอใจมาก
๗. ผลการดำเนินโครงการ/กิจกรรมนำไปสู่การแก้ไขปัญหา	๙๒๘	พอใจมาก
๘. มีการแก้ไขปัญหาและการตอบสนองความต้องการของประชาชน	๙๗๙	พอใจมาก
๙. ประโยชน์ที่ประชาชนได้รับจากการดำเนินโครงการ/กิจกรรม	๙๕๘	พอใจมาก
รวม (เต็ม ๙,๔๕๐ คะแนน)	๘,๘๒๕	พอใจมาก

ยุทธศาสตร์ที่ ๔ ยุทธศาสตร์ด้านแหล่งน้ำ

ความพึงพอใจของผู้ที่เกี่ยวข้อง

ประเด็นการพัฒนา	คะแนนความพึงพอใจ (เต็ม ๑,๐๕๐ คะแนน)	ระดับความ พึงพอใจ
๑. มีการเปิดโอกาสให้ประชาชนมีส่วนร่วมในโครงการ/กิจกรรม	๙๘๘	พอใจมาก
๒. มีการประชาสัมพันธ์ให้ประชาชนรับรู้ข้อมูลของโครงการ/กิจกรรม	๑,๐๓๓	พอใจมาก
๓. มีการเปิดโอกาสให้ประชาชนแสดงความคิดเห็นในโครงการ/กิจกรรม	๑,๐๑๙	พอใจมาก
๔. มีการรายงานผลการดำเนินงานของโครงการ/กิจกรรมต่อสาธารณะ	๑,๐๒๔	พอใจมาก
๕. มีความโปร่งใสในการดำเนินโครงการ/กิจกรรม	๑,๐๕๔	พอใจมาก
๖. มีการดำเนินงานเป็นไปตามระยะเวลาที่กำหนด	๙๐๗	พอใจมาก
๗. ผลการดำเนินโครงการ/กิจกรรมนำไปสู่การแก้ไขปัญหา	๙๓๒	พอใจมาก
๘. มีการแก้ไขปัญหาและการตอบสนองความต้องการของประชาชน	๙๔๗	พอใจมาก
๙. ประโยชน์ที่ประชาชนได้รับจากการดำเนินโครงการ/กิจกรรม	๙๑๒	พอใจมาก
รวม (เต็ม ๙,๔๕๐ คะแนน)	๘,๘๑๖	พอใจมาก

ยุทธศาสตร์ที่ ๕ ยุทธศาสตร์ด้านการศึกษา ศาสนา ศิลปะและวัฒนธรรม
ความพึงพอใจของผู้ที่เกี่ยวข้อง

ประเด็นการพัฒนา	คะแนนความพึงพอใจ (เต็ม ๑,๐๕๐ คะแนน)	ระดับความ พึงพอใจ
๑. มีการเปิดโอกาสให้ประชาชนมีส่วนร่วมในโครงการ/กิจกรรม	๙๒๔	พอใจมาก
๒. มีการประชาสัมพันธ์ให้ประชาชนรับรู้ข้อมูลของโครงการ/กิจกรรม	๑,๐๒๐	พอใจมาก
๓. มีการเปิดโอกาสให้ประชาชนแสดงความคิดเห็นในโครงการ/กิจกรรม	๑,๐๗๕	พอใจมาก
๔. มีการรายงานผลการดำเนินงานของโครงการ/กิจกรรมต่อสาธารณะ	๑,๐๒๕	พอใจมาก
๕. มีความโปร่งใสในการดำเนินโครงการ/กิจกรรม	๑,๐๓๒	พอใจมาก
๖. มีการดำเนินงานเป็นไปตามระยะเวลาที่กำหนด	๖๑๕	พอใจมาก
๗. ผลการดำเนินโครงการ/กิจกรรมนำไปสู่การแก้ไขปัญหา	๙๓๖	พอใจมาก
๘. มีการแก้ไขปัญหาและการตอบสนองความต้องการของประชาชน	๙๔๘	พอใจมาก
๙. ประโยชน์ที่ประชาชนได้รับจากการดำเนินโครงการ/กิจกรรม	๘๙๙	พอใจมาก
รวม (เต็ม ๙,๕๕๐ คะแนน)	๘,๗๗๔	พอใจมาก

ยุทธศาสตร์ที่ ๖ ยุทธศาสตร์ด้านสาธารณสุข

ความพึงพอใจของผู้ที่เกี่ยวข้อง

ประเด็นการพัฒนา	คะแนนความพึงพอใจ (เต็ม ๑,๐๕๐ คะแนน)	ระดับความ พึงพอใจ
๑. มีการเปิดโอกาสให้ประชาชนมีส่วนร่วมในโครงการ/กิจกรรม	๙๔๗	พอใจมาก
๒. มีการประชาสัมพันธ์ให้ประชาชนรับรู้ข้อมูลของโครงการ/กิจกรรม	๙๔๖	พอใจมาก
๓. มีการเปิดโอกาสให้ประชาชนแสดงความคิดเห็นในโครงการ/กิจกรรม	๙๘๘	พอใจมาก
๔. มีการรายงานผลการดำเนินงานของโครงการ/กิจกรรมต่อสาธารณะ	๙๓๖	พอใจมาก
๕. มีความโปร่งใสในการดำเนินโครงการ/กิจกรรม	๙๓๖	พอใจมาก
๖. มีการดำเนินงานเป็นไปตามระยะเวลาที่กำหนด	๙๔๕	พอใจมาก
๗. ผลการดำเนินโครงการ/กิจกรรมนำไปสู่การแก้ไขปัญหา	๙๗๕	พอใจมาก
๘. มีการแก้ไขปัญหาและการตอบสนองความต้องการของประชาชน	๙๓๐	พอใจมาก
๙. ประโยชน์ที่ประชาชนได้รับจากการดำเนินโครงการ/กิจกรรม	๙๗๗	พอใจมาก
รวม เต็ม ๙,๕๕๐ คะแนน)	๘,๕๘๐	พอใจมาก

ยุทธศาสตร์ที่ ๗ ยุทธศาสตร์ด้านคุณภาพชีวิต

ความพึงพอใจของผู้ที่เกี่ยวข้อง

ประเด็นการพัฒนา	คะแนนความพึงพอใจ (เต็ม ๑,๐๕๐ คะแนน)	ระดับความ พึงพอใจ
๑. มีการเปิดโอกาสให้ประชาชนมีส่วนร่วมในโครงการ/กิจกรรม	๙๘๖	พอใจมาก
๒. มีการประชาสัมพันธ์ให้ประชาชนรับรู้ข้อมูลของโครงการ/กิจกรรม	๑,๐๔๔	พอใจมาก
๓. มีการเปิดโอกาสให้ประชาชนแสดงความคิดเห็นในโครงการ/กิจกรรม	๑,๐๑๑	พอใจมาก
๔. มีการรายงานผลการดำเนินงานของโครงการ/กิจกรรมต่อสาธารณะ	๑,๐๑๙	พอใจมาก
๕. มีความโปร่งใสในการดำเนินโครงการ/กิจกรรม	๑,๐๘๕	พอใจมาก
๖. มีการดำเนินงานเป็นไปตามระยะเวลาที่กำหนด	๙๑๖	พอใจมาก
๗. ผลการดำเนินโครงการ/กิจกรรมนำไปสู่การแก้ไขปัญหา	๙๙๐	พอใจมาก
๘. มีการแก้ไขปัญหาและการตอบสนองความต้องการของประชาชน	๑,๐๔๓	พอใจมาก
๙. ประโยชน์ที่ประชาชนได้รับจากการดำเนินโครงการ/กิจกรรม	๙๒๗	พอใจมาก
รวม (เต็ม ๙,๔๕๐ คะแนน)	๙,๐๒๑	พอใจมาก

ยุทธศาสตร์ที่ ๘ ยุทธศาสตร์ด้านการบริหารจัดการ

ความพึงพอใจของผู้ที่เกี่ยวข้อง

ประเด็นการพัฒนา	คะแนนความพึงพอใจ (เต็ม ๑,๐๕๐ คะแนน)	ระดับความ พึงพอใจ
๑. มีการเปิดโอกาสให้ประชาชนมีส่วนร่วมในโครงการ/กิจกรรม	๙๒๖	พอใจมาก
๒. มีการประชาสัมพันธ์ให้ประชาชนรับรู้ข้อมูลของโครงการ/กิจกรรม	๙๒๑	พอใจมาก
๓. มีการเปิดโอกาสให้ประชาชนแสดงความคิดเห็นในโครงการ/กิจกรรม	๑,๐๕๔	พอใจมาก
๔. มีการรายงานผลการดำเนินงานของโครงการ/กิจกรรมต่อสาธารณะ	๑,๐๔๐	พอใจมาก
๕. มีความโปร่งใสในการดำเนินโครงการ/กิจกรรม	๑,๐๒๒	พอใจมาก
๖. มีการดำเนินงานเป็นไปตามระยะเวลาที่กำหนด	๑,๐๓๒	พอใจมาก
๗. ผลการดำเนินโครงการ/กิจกรรมนำไปสู่การแก้ไขปัญหา	๙๕๕	พอใจมาก
๘. มีการแก้ไขปัญหาและการตอบสนองความต้องการของประชาชน	๙๗๓	พอใจมาก
๙. ประโยชน์ที่ประชาชนได้รับจากการดำเนินโครงการ/กิจกรรม	๙๘๐	พอใจมาก
รวม เต็ม ๙,๔๕๐ คะแนน)	๘,๙๐๓	พอใจมาก

๖. สรุปผลการประเมินความพึงพอใจ

การประเมินความพึงพอใจของประชาชนที่มีต่อผลการดำเนินงาน (โครงการ/กิจกรรม/งาน) ของ อบต.เขาย้อย ในการพัฒนาและส่งเสริมการบริหารกิจการบ้านเมืองที่ดีในภาพรวมตามยุทธศาสตร์และประเด็น การพัฒนา ปีงบประมาณ พ.ศ. ๒๕๖๖ พบว่า

๖.๑ ประชาชนมีความพึงพอใจอยู่ใน ระดับพอใจมาก คิดเป็นร้อยละ ๙๔.๑๘

➤ ระดับพอใจมาก (ตามยุทธศาสตร์การพัฒนา คิดเป็นร้อยละ ๙๔.๙๐)

- พอใจมากที่สุด ร้อยละ ๙๗.๗๙ (ยุทธศาสตร์ยุทธศาสตร์ด้านคุณภาพชีวิต)
- พอใจมากที่สุด ร้อยละ ๙๒.๐๘ (ยุทธศาสตร์ด้านทรัพยากรธรรมชาติและสิ่งแวดล้อม)

➤ ระดับพอใจมาก (ตามประเด็นการพัฒนา คิดเป็นร้อยละ ๙๓.๔๕)

- พอใจมากที่สุด ร้อยละ ๙๙.๐๙ (มีการเปิดโอกาสให้ประชาชนแสดงความคิดเห็นในโครงการ/กิจกรรม)
- พอใจมากที่สุด ร้อยละ ๘๓.๙๕ (มีการรายงานผลการดำเนินงานของโครงการ/กิจกรรมต่อสาธารณะ)

๗. การวิเคราะห์ผลการประเมินความพึงพอใจ

๗.๑ วิเคราะห์ผลการประเมินความพึงพอใจ

ตามท้องที่การบริหารส่วนตำบลได้ดำเนินการประเมินความพึงพอใจของประชาชน โดยแบ่งช่วงของ ผลการประเมินออกเป็น ๓ ระดับ คือ ไม่พอใจ พอใจ พอใจมาก ซึ่งผลการประเมินอยู่ในระดับพอใจมาก คิดเป็นร้อยละ ๙๔.๑๘

๗.๒ วิเคราะห์สาเหตุของผลการประเมินที่ได้

จากการวิเคราะห์ผลการประเมินในข้อ ๗.๑ จะเห็นได้ว่าประชาชนมีความพึงพอใจมากต่อการ ดำเนินงานขององค์การบริหารส่วนตำบลเขาย้อย เหตุผลที่ทำให้ผลการประเมินสูง อาจจะมาจากองค์การ บริหารส่วนตำบลเขาย้อย สามารถแก้ไขปัญหายุทธศาสตร์การพัฒนา และมีโครงการโปร่งใสในการดำเนิน โครงการ/กิจกรรม ทำให้ประชาชนมีความพึงพอใจมากในการดำเนินงานขององค์การบริหารส่วนตำบลเขาย้อย

ส่วนที่ ๗

ข้อเสนอแนะจากคณะกรรมการติดตามและประเมินผลแผนพัฒนา

ปัญหาและอุปสรรคในการปฏิบัติงาน

๑. ปัญหาความต้องการของประชาชนมีมากแต่งบประมาณขององค์การบริหารส่วนตำบลมีน้อย จึงไม่สามารถตอบสนองความต้องการได้ตามที่บรรจุไว้ในแผนพัฒนาท้องถิ่นทั้งหมด

๒. ข้อจำกัดของงบประมาณและภาระค่าใช้จ่ายรายจ่ายประจำทำให้ไม่สามารถนำโครงการ/ กิจกรรม จากแผนพัฒนาท้องถิ่นไปสู่การปฏิบัติได้อย่างเต็มที่ ความสำเร็จของโครงการเมื่อเทียบกับจำนวนของ โครงการในแผนพัฒนาจึงมีน้อยมาก

หมายเหตุ : ปัญหาอุปสรรคเป็นข้อจำกัดที่องค์การบริหารส่วนตำบลเขาย้อยประสบปัญหามาเป็น เวลา หลายปี เช่นเดียวกับท้องถิ่นอีกหลายๆ แห่ง คือภาระค่าใช้จ่าย ทั้งค่าใช้จ่ายประจำ เช่น ค่าจ้างเงินเดือน ค่าบริหารจัดการค่าวัสดุอุปกรณ์ ค่าใช้จ่ายที่เกิดจากภาระหน้าที่ที่ต้องทำ

ข้อเสนอแนะ

๑. การจัดทำแผนงานโครงการในแผนพัฒนาประจำปีกับการตั้งงบประมาณรายจ่าย และการนำ แผนงาน/โครงการไปสู่การปฏิบัติ ควรจะมีความใกล้เคียงกันทั้งในเรื่องของจำนวนโครงการ และงบประมาณ มากกว่าที่ผ่านมา เพื่อให้การดำเนินพัฒนาเป็นไปอย่างมีประสิทธิภาพและบรรลุเป้าหมาย

๒. ควรดำเนินงานตามแผนที่ได้กำหนดไว้อย่างต่อเนื่อง

ภาคผนวก

สำเนาฉบับ




ประกาศองค์การบริหารส่วนตำบลเขาย้อย
เรื่อง รายงานการติดตามและประเมินผลแผนพัฒนาท้องถิ่นองค์การบริหารส่วนตำบลเขาย้อย
ปีงบประมาณ พ.ศ. ๒๕๖๖

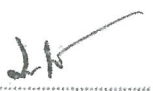
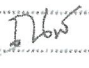
ตามระเบียบกระทรวงมหาดไทย ว่าด้วยการจัดทำแผนพัฒนาขององค์กรปกครองส่วนท้องถิ่น พ.ศ. ๒๕๔๘ แก้ไขเพิ่มเติมถึงปัจจุบัน ข้อ ๒๙ (๓) และ ข้อ ๓๐ (๕) ผู้บริหารท้องถิ่นเสนอรายงานผลการติดตามและประเมินผลแผนพัฒนาต่อสภาท้องถิ่น และคณะกรรมการพัฒนาท้องถิ่น พร้อมทั้งประกาศผลการติดตามและประเมินผลแผนพัฒนาท้องถิ่นให้ประชาชนในท้องถิ่นทราบในที่เปิดเผยภายในสิบห้าวันนับแต่วันที่ผู้บริหารเสนอผลการติดตามและประเมินผลดังกล่าว และต้องปิดประกาศไว้เป็นระยะเวลาไม่น้อยกว่าสามสิบวันโดยอย่างน้อยปีละหนึ่งครั้งภายในเดือนธันวาคมของทุกปี

ในการนี้ องค์การบริหารส่วนตำบลเขาย้อย ได้ดำเนินการติดตามและประเมินผลแผนพัฒนาท้องถิ่น ปีงบประมาณ ๒๕๖๖ เป็นที่เรียบร้อยแล้ว จึงประกาศผลการติดตามและประเมินผลแผนพัฒนาดังกล่าว (รายละเอียดตามเอกสารแนบท้าย) ให้ประชาชนในได้รับทราบโดยทั่วกัน

จึงประกาศเพื่อทราบโดยทั่วกัน

ประกาศ ณ วันที่ ๑๔ ธันวาคม พ.ศ. ๒๕๖๖


นายสมควร เกาวน้อย
นายกองค์การบริหารส่วนตำบลเขาย้อย

ปลัด อบต. 
ผอ.กองช่าง
ผอ.กองคลัง
ผอ.กองสวัสดิการ
หัวหน้าสำนักงานปลัด 
รับ
วันที่ ๑๕ ธันวาคม